

Att hitta framgångs- respektive avgångs- faktorer för polisyrket!

En undersökning av potentiella framgångsfaktorer för polisyrket¹ och en undersökning av orsaker till att elever lämnar polisutbildningen²

Rapport nr 9 från Pliktverkets polisuppföljningsprojekt



¹Anders Knutsson

²Elisabeth Lilie och Börje Rosmark

Vår referens
InfoS, Martin Persson 054-14 66 60

Pliktverket följer upp urvalet till polisutbildningarna

I allt kvalificerat urvalsarbete funderar aktörer över sina metoder. Det gäller att förfoga över sådana med god prognoskraft. En utgångspunkt är ett samband mellan urvalstestningar och bedömningar å ena sidan och utfallet i form av till exempel utbildningsprestationer eller yrkesframgångar å den andra.

När Pliktverket bistår Rikspolisstyrelsen i arbetet att ta ut elever till polisutbildningarna är ”den gode polisen” och hennes eller hans motsats något vi funderar över. Vilka egenskaper är önskvärda och vilka vill man helst inte se hos en (blivande) polis?

Föreliggande rapport är den första i sitt slag i vår serie av uppföljningsstudier, då den innehåller två från varandra fristående delrapporter. De handlar om framgångs- respektive avgångsfaktorer. Båda tillför de viktig information när det gäller utvärderingen av Pliktverkets urvalsmetoder, vilket i sin tur innebär att vi ytterligare ökar på vår kunskap om hur ett bra polisurval ska kunna bli ännu bättre.



Johan Lothigius
Chefspsykolog

PLIKTVERKET
Informationsstaben

Sändlista:

- Rikspolisstyrelsen (10 ex)
- Polisutbildningen vid Umeå universitet (10 ex)
- Polisutbildningen vid Växjö universitet (10 ex)
- Polishögskolan i Solna (10 ex)
- Försvarsdepartementet (1 ex)
- Justitiedepartementet (1 ex)
- Polisförbundet (1 ex)
- Regionkontor Norrland (20 ex)
- Regionkontor Stockholm (20 ex)
- Regionkontor Karlstad (20 ex)
- Regionkontor Göteborg (20 ex)
- Regionkontor Kristianstad (20 ex)
- Länspolismyndigheterna (1 ex vardera = 21 ex)

FÖRORD

I detta nummer av Pliktverkets rapportserie publiceras två undersökningar från polisuppföljningsprojektet. I det första kapitlet redovisas undersökningen *Att hitta rätt polisegenskaper!*, skrivet av Anders Knutsson. I det andra kapitlet redovisas undersökningen *Att inte bli polis! Andra delen*, skrivet av Elisabeth Lilie och Börje Rosmark.

Denna rapport är den näst sista från polisuppföljningsprojektet. Förutom denna planeras en avslutande rapport vars syfte är att sammanfatta polisuppföljningsprojektets resultat. Tidigare rapporter från projektet återfinns på www.pliktverket.se och de är i första hand avsedda för Pliktverkets egen personal.

Vi vill tacka alla på Pliktverket som bidragit till rapporten på olika sätt. Vi vill också tacka polisutbildningarna i Solna, Umeå och Växjö, liksom Rikspolisstyrelsens polisrekryteringssektion för all hjälp och assistans. Stort tack, inte minst, till alla er som givit oss kunskap genom att medverka i våra enkätundersökningar.

Täby i juni 2004

Anders Knutsson, psykolog, Pliktverkets regionkontor Stockholm
Elisabeth Lilie, leg. psykolog, Pliktverkets regionkontor Göteborg
Börje Rosmark, leg. psykolog, Pliktverkets regionkontor Stockholm

INNEHÅLLSFÖRTECKNING

KAPITEL 1: *Att hitta rätt polisegenskaper!*

SAMMANFATTNING.....	sidan 4
INLEDNING.....	sidan 6
SYFTE	sidan 7
METODDISKUSSION.....	sidan 7
FRÅGESTÄLLNINGAR.....	sidan 12
RESULTAT.....	sidan 14
DISKUSSION	sidan 19
BILAGA 1	sidan 23

KAPITEL 2: *Att inte bli polis! Andra delen*

SAMMANFATTNING.....	sidan 25
INLEDNING OCH BAKGRUND	sidan 26
SYFTE	sidan 26
TILLVÄGAGÅNGSSÄTT OCH METODER.....	sidan 27
BESKRIVNING AV UNDERSÖKNINGSGRUPPEN.....	sidan 28
RESULTAT	
Enkätsvaren	sidan 30
Enkätbortfallet	sidan 32
ELEVER SOM BLIVIT AVSKILDA FRÅN UTBILDNINGEN	sidan 32
DISKUSSION	sidan 33
BILAGOR	
Tabell 1-4	sidan 35

KAPITEL 1

Att hitta rätt polisegenskaper!

En undersökning av potentiella framgångsfaktorer för polisyrket

Anders Knutsson

SAMMANFATTNING

Denna delrapport ingår som en del i Pliktverkets polisuppföljning, vilken syftar till att se över den konsultverksamhet som sker gentemot Rikspolisstyrelsen. Här redovisas svaren på en av de frågor som ingått i de sammanlagt fem enkätundersökningar som riktats till studenter på PHS, polisaspiranter och poliser från kursomgångarna 98A, 98B samt 00A. Syftet är att söka ge en helhetsbild av de svar som givits på den enkätfråga som handlar om vilka egenskaper/färdigheter som utifrån olika perspektiv och i olika karriärstadiet setts som de viktigaste av eleverna/aspiranterna/poliserna. Målet med detta är att öka kunskapen kring potentiella framgångsfaktorer i polisyrket. Ett sekundärt syfte med rapporten är att genom en metoddiskussion ge ett underlag för att kunna bedöma användbarheten i de svar som framkommit genom enkätfrågan.

Kursomgångarna 98A och B behandlas här som en kursomgång. De har svarat på den aktuella frågan vid två tillfällen. Efter två respektive ett år i yrket inkom svar från 216 poliser, efter fyra respektive tre år i yrket inkom svar från 207 poliser. Kursomgång 00A har besvarat frågan vid tre tillfällen. Gällande studietiden på PHS svarade 150 elever, gällande aspiranttiden svarade 133 aspiranter och avslutningsvis svarade 146 poliser efter att ha arbetat ett år som poliser.

Den huvudsakliga frågeställningen för denna rapport är som följer;

Vilka egenskaper/färdigheter, kan utifrån de svarandes val på frågan kring egenskaper/färdigheter, ses som mest intressanta, utifrån att de kan tänkas vara framgångsfaktorer i polisyrket?

Tre underliggande frågeställningar finns även med i syfte att bidra till en nyanserad analys av huvudfrågeställningen. Dessa är:

Värderas samma eller olika egenskaper/färdigheter olika beroende på vilken fas i poliskarriären respondenterna befinner sig i? Om så är fallet, vilka egenskaper värderas när?

Har män respektive kvinnor gett olika bilder av vilka de viktigaste egenskaperna/färdigheterna är och, i så fall – gällande vilka egenskaper/färdigheter framkommer sådana olikheter?

Finns några skillnader mellan de två grupper (00A samt 98A och B) som fått ge en bild av de viktigaste egenskaperna/färdigheterna utifrån olika perspektiv? Om sådana finns – gällande vilka egenskaper/färdigheter framkommer de?

Tio av de ursprungliga 39 egenskaperna/färdigheterna har valts av fler respondenter än som kan hänföras till ren slump vid samtliga mättillfällen. Dessa har därför kunnat identifieras som potentiella framgångsfaktorer för polisyrket;

- "Är trygg i mig själv"
- "Har humor"
- "Är ödmjuk"
- "Är socialt smidig"
- "Är empatisk"
- "Är flexibel"
- "Har initiativkraft"
- "Har självinsikt och självdistans"
- "Kan hantera konflikter"
- "Är stresstålig"

Utvecklingen över tid sett till vilka egenskaper/färdigheter som valts i olika karriärstadiet är i huvudsak stabil. Utifrån att vissa egenskaper/färdigheter betonas allt mer ju längre respondenterna kommit i sin poliskarriär har dock ytterligare två egenskaper/färdigheter tett sig relevanta som potentiella framgångsfaktorer för polisyrket;

- "Kan tempoväxla"
- "Har omdömesförmåga"

Sett till de χ^2 -beräkningar som gjorts av eventuella skillnader mellan män och kvinnor samt mellan de som svarat utifrån hur de själva fungerat (00A) och de som svarat utifrån en mer allmän syn på vilka egenskaper/färdigheter som är viktiga i polisyrket (98A och B), har inga ytterligare potentiella framgångsfaktorer kunnat identifieras. Skillnader i proportioner mellan mäns och kvinnors val finns men de tenderar att avta med åren som respondenterna arbetat som poliser. Inget tyder därför på att det skulle behövas en separat kravprofil för män respektive kvinnor. Däremot framgår det att olikheter i uppgiften, som att utgå från olika perspektiv i besvarandet av frågan, ger upphov till variation i den bild som ges av verkligheten. Detta tillsammans med metodrelaterade svagheter såsom att de olika egenskaperna/färdigheterna inte definierats för respondenten belyser det faktum att ytterligare forskning är nödvändig för att säkerställa validiteten i dessa resultat.

INLEDNING

Polisuppföljningsprojektet genomförs av Pliktverket med syftet att se över konsultverksamheten som sker gentemot Rikspolisstyrelsen gällande rekrytering av elever till grundutbildning av poliser, speciellt då den psykologiska delen (begåvningsstest samt personbedömning). ... ”Syftet är...ge en beskrivning i siffror av hur verksamheten sett ut under denna tid och att belysa de psykologiska instrumenten på ett flertal sätt genom dessa fakta”¹. Ansvariga för projektet och författare till de rapporter som kommer att publiceras under perioden 2002-2004 är Börje Rosmark och Elisabeth Lilie, båda psykologer på Pliktverket. Genom denna beskrivning hoppas man kunna ...”skapa underlag för fortsatt utveckling av Pliktverkets konsulterande prövningsverksamhet”². Primära avnämare är därför den personal inom Pliktverket som medverkar i prövningsverksamheten. Projektet omfattar tre olika studier:

- 1) Statistisk sammanställning och analys av de personbedömningar som ägt rum mellan 1997-2003, vilket omfattar cirka 8000 prövande.
- 2) Uppföljning och klarläggande av avgångselever: avgångsorsaker, när avbrottet skett, vad vederbörande gör idag. Detta relateras även till data från urvalstillfället för att se om mönster kan finnas för denna grupp.
- 3) Enkätuppföljning av elever från tre olika kursomgångar vid PHS för att få en bild av dessa individers egenperspektiv under olika faser i sin karriär för att på så sätt kartlägga hur de trivs/fungerar i polisrollen samt väcka hypoteser om framgångsfaktorer.
 - A) Kursomgång 00A; Bestod till en början av 192 elever. När de besvarar enkäten första gången går de sista terminen vid PHS och 188 elever fanns då kvar. Dessa tillsänds även enkäter vid slutet av aspirantutbildningen samt avslutningsvis efter ett år i tjänst.
 - B) Kursomgång 98A och 98B; Bestod från början av 253 elever, av vilka sedan 248 avlade polisexamen. Dessa 248 hade varit i tjänst i knappt två respektive ett år första gången de svarar på enkäten, samt arbetat i fyra respektive tre år vid andra svarstillfället (trots att detta egentligen är två separata kursomgångar som påbörjat sin utbildning med ett halvt års mellanrum behandlas de i enkätundersökningen som en).

¹ Lilie, E & Rosmark, B. (2003). *Att hitta rätt polis!* Rapport nr 4, Pliktverkets rapportserie.

² Lilie, E & Rosmark, B. (2002). *Att bli polis – De två första åren.* Rapport nr 1, Pliktverkets rapportserie.

SYFTE

Denna rapport skrivs inom ramen för författarens egen PTP-tjänstgöring (Praktisk Tjänstgöring för Psykologer) på Pliktverket³. Startpunkten är det material som samlats in via Polisuppföljningsprojektets enkätundersökningar (punkt tre ovan) – målet är att försöka ge en mer djuplodande analys av svaren på en av enkätfrågorna jämfört med vad som kunnat göras i respektive polisrapport. Den enkätfråga som är i fokus handlar om vilka egenskaper/färdigheter som upplevts som de viktigaste eller mest värdefulla av de svarande. Frågan är ställd till deltagarna från kursomgångarna 98A, 98B samt 00A. En mer utförlig genomgång av frågan i sig - hur den är ställd och under vilka omständigheter den besvarats - följer under rubriken "Metod".

Det huvudsakliga syftet är att på detta sätt påbörja sökandet efter potentiella framgångsfaktorer i polisyrket. På längre sikt kan detta även tänkas bidra till utvecklingen av en ny polismanual, som psykologerna inom Pliktverket använder som underlag för de person- och lämplighetsbedömningar de gör av sökande till polisutbildningarna. Kunskap och diskussion kring framgångsfaktorer för blivande poliser och hur/om sådana kan identifieras med hjälp av de psykologiska verktyg som står till buds i urvalssituationen är viktigt. Speciellt då det ytterst rör frågor kring validitet och reliabilitet i det psykologarbete som Pliktverket utför gentemot polisen. Därför syftar rapporten även till att föra en metoddiskussion och på det sättet skapa visst underlag för att kunna bedöma användbarheten i de svar som framkommit genom enkätundersökningen och i förlängningen även vilken relevans de kan anses ha för utvecklingen av polisurvalsverksamheten.

METODDISKUSSION

Forskning är ett sätt att försöka efterlikna verkligheten så gott det går samt att försöka dra slutsatser som kan anses gälla även i verkliga livet. Det är till dags dato nästintill omöjligt att med de instrument som står oss till buds fånga verkligheten precis som den är. Det vi kan få tag på är fragment av den verklighet vi studerar, vilka delar vi ser är beroende av de metoder som används. Därför kan nog sägas att alla studier har sina styrkor och svagheter - varför det finns skäl till viss ödmjukhet när det gäller att granska en viss studie. Jag ser därför inte som min uppgift att göra en bedömning av det forskningsarbete som gjorts via enkätstudien och den fråga som finns i fokus i denna rapport. Min intention är snarare att lyfta fram de i mitt tycke viktigaste för- och nackdelar jag kan se i det angreppssätt som använts för att få fram kunskap om värdefulla egenskaper och färdigheter.

Materialet som den här rapporten bygger på är som tidigare skrivits svaren från en av enkätfrågorna som ingår i polisuppföljningsprojektet. Som kan ses i bilaga 1 handlar frågan om vilka fem (av 39) egenskaper/färdigheter respondenten anser som de viktigaste. Två olika kursomgångar (98A och 98B behandlas här som en kursomgång) har besvarat denna frågeställning vid tre respektive två tillfällen sedan enkätundersökningarna påbörjades 2002. Vad som även framgår av bilaga 1 är att frågan är ställd något olika dels mellan varje mättillfälle inom respektive kursomgång (av naturliga skäl då de just passerat ett stadium i sin poliskarriär vid besvarandet av enkäten) samt dels mellan de två olika kursomgångarna. Den senare variationen är gjord för att få frågeställningen belyst från olika vinklingar och se om svaren av någon anledning skiljer sig när respondenterna inte behöver referera till sitt eget sätt att vara när de svarar.

³ Handledare har varit leg. psykolog Börje Rosmark.

Kursomgång 00A (188 personer) har fått besvara frågan vid tre tillfällen, samtliga gånger utifrån ett *självreferensperspektiv*. Med andra ord har eleven/aspiranten/polisen från en lista med 39 egenskaper/färdigheter ombetts ringa in de fem som de anser de själva haft mest nytta av under utbildningen/aspiranttiden/polistiden.

Kursomgång 98A och B (sammanlagt 248 personer) har istället fått besvara frågan vid två tillfällen och då utifrån något som kan karaktäriseras som ett *allmänperspektiv*, alltså inte utifrån sina egna upplevelser utan snarare utifrån sin syn på vilka fem egenskaper de tycker är de viktigaste för en polisman att ha.

Frågan i sig kan karaktäriseras som ”sluten”⁴ med fasta svarsalternativ. Dessa fakta anger ramen för undersökningen på så sätt att de i sig innebär både styrkor och svagheter avseende den tillförlitlighet som kan tillskrivas materialet. Därför är de även utgångspunkten för den fortsatta diskussionen kring metod.

PLIKTVERKETS ENKÄTUPPFÖLJNING AV POLISEN

Två av Pliktverkets psykologer⁵ har skrivit att våra undersökningar aldrig blir starkare än vad våra instrument tillåter. Enkätundersökningar är ett av de instrument som finns tillgängliga för att samla in kunskap om vår omvärld. Den största fördelen är att detta är ett kostnadseffektivt sätt att få många personers syn på den fråga som ställs, ett faktum som i sig höjer validiteten i de svar man fått. Den population som är i fokus för undersökningen är de polistuderande, polisaspiranter och poliser som genomgått Pliktverkets urvalsförfarande samt blivit antagna till utbildningen.

Pliktverket har medverkat i detta urval sedan återstarten av utbildning vid PHS 1998 och 3693 personer har sedan dess fram till och med 2003 antagits. Med hjälp av enkätundersökningarna har man nått och fått svar minst en gång på frågan gällande egenskaper/färdigheter från sammanlagt 399 (10,8%) av dessa, samtliga tillhörande antingen kursomgång 00A eller kursomgångarna 98A och B. Utifrån de resurser som funnits till hands hade det inte varit möjligt att på annat sätt komma i kontakt med så pass många svarande. Svarsfrekvensen bland de tillfrågade har uppgått till 79,8%, 71,3% samt 77,7% för kursomgång 00A och 87,5% respektive 84,8% vid de två undersökningstillfällena för kursomgång 98A och B. Sett utifrån hur svårt det ofta är att få personer att besvara enkäter kan detta ses som ett mycket gott resultat.

Att valet av undersökningsgrupper föll på just kursomgångarna 98A och B samt 00A har enbart med praktiska omständigheter att göra. 00A skulle precis avsluta sina studier på PHS och 98A och B hade varit ute ”på fältet” i två respektive ett år när polisuppföljningsprojektet påbörjades och ansågs därför vara i ett skede som stämde överens med syftet bakom uppföljningen. Det kan tänkas att dessa personer då hunnit skaffa sig tillräckliga erfarenheter för att kunna ge en rättvisande bild av den verklighet de mött på PHS respektive som arbetande polis.

⁴ Alston, M & Bowles, W. (2003). *Research for Social Workers – An Introduction to Methods*. 2nd ed.

⁵ Börjes, C & Rosmark, B. (2002). *Validering av ett simultankapacitetstests prediktionsförmåga av framgång i utbildningen av båtschefer (stridsbåtsförare) – en replikation. Pliktverket.*

Förutom att det för kursomgång 98A fanns ett behörighetskrav på att den sökande skulle ha minst 20 högskolepoäng i beteendevetenskapligt/juridiskt ämne finns ingen uppenbar anledning att tro att dessa kursomgångar skulle vara behäftade med någon mer systematisk skillnad som skulle göra resultaten mindre representativa för gruppen som helhet. Lilie och Rosmark⁶ skriver att deras förhoppning är att den bild som framkommer från enkätundersökningarna är en approximativ bild av hela populationen, men betonar samtidigt att detta är något de inte med säkerhet kan veta. Man ska i detta sammanhang dock inte glömma att det är personer med relativt få år i yrket som ingår i både årsklasserna samt populationen som helhet och att detta begränsar generaliserbarheten av data sett till poliskåren som helhet. Om man frågat poliser som arbetat under längre tid är det mycket möjligt att svaren sett annorlunda ut.

FRÅGAN KRING EGENSKAPER/FÄRDIGHETER

För att återvända till tesen att våra undersökningar aldrig blir starkare än vad våra instrument tillåter har naturligtvis även kvaliteten på den fråga som ställts relevans för hur validiteten och reliabiliteten i svaren ska bedömas. Fowler^{7,8} skriver utförligt kring vikten av "bra" frågor för god forskning. Det krävs att en fråga ska kunna ge ett konsekvent mått i jämförbara situationer (reliabilitet) samt att svaren samtidigt korresponderar till det som frågan avser mäta (validitet). Hur ska man då kunna bedöma om "vår" fråga kring mest värdefulla egenskaper och färdigheter lever upp till detta? Fowler ställer upp fem grundkaraktäristika hos en "god" mätprocess, mot vilka följande resonemang kan föras.

1. Frågan ska förstås lika av alla:

Som redan skrivits kan frågan karaktäriseras som slutna. Detta betyder att respondenterna ej varit fria att utforma sina svar själva utan fått välja mellan på förhand utvalda alternativ (39 stycken). Fördelen med denna utformning är att det gör frågan tydlig och lättfattlig, vilket bör öka sannolikheten att samtliga respondenter förstår den på samma sätt. Ytterligare en fördel är att man på detta sätt möjliggör en kvantitativ analys, samtliga respondenter har fått samma alternativ att ta ställning till och deras svar blir därigenom lättare att jämföra och sammanställa i en meningsfull helhet.

Vissa problem gällande "samma förståelse" finns dock med de 39 i förhand utformade svarsalternativen. Dels finns en risk att dessa mer reflekterar forskarens (Pliktverkets) snarare än respondentens verklighet och att vissa viktiga alternativ därför saknas, med andra ord att svarsrymden inte är helt uttömmande. Visserligen har möjligheten att lämna andra svar än de på förhand utvalda egenskaperna/färdigheterna givits, men ej på ett sätt som tillåter mer kvantitativ analys. Vidare anses det mycket viktigt att en svarskategori ej överlappar med någon annan (mutually exclusive) samt enbart refererar till en dimension (unidimensionality) - så att alla förstår alternativen på samma sätt^{9,10}. Trots att samtliga svarsalternativ uppfyller kraven på "unidimensionality" (det framgår tydligt att man innehar, inte saknar, de egenskaper/färdigheter man väljer) har inget gjorts för att definiera de olika svarsalternativen för respondenterna. Detta innebär att olika personer kan förstå samma svarsalternativ på olika sätt och alltså mena olika saker med identiska svar. Jag återkommer till detta ämne nedan.

⁶ Lilie, E & Rosmark, B. (2002). *Att bli polis – De två första åren*. Rapport nr 1, Pliktverkets rapportserie.

⁷ Fowler, F. Jr. (2002). *Survey Research Methods*. 3rd ed. Applied Social Research Method Series. Vol.1.

⁸ Fowler, F. Jr. (1995). *Improving Survey Questions: Design and Evaluation*. Applied Social Research Method Series. Vol. 38.

⁹ Alston, M & Bowles, W. (2003). *Research for Social Workers – An Introduction to Methods*. 2nd ed.

¹⁰ McBurney, D. H. (1994). *Research Methods*. 3rd ed.

2. Frågan ska administreras på konsekvent sätt och fråga samma sak:

Här är det viktigt att komma ihåg att variationerna i frågeställningarna finns med av ett skäl. Kursomgång 00A har ett tydligt självreferensperspektiv och kursomgång 98A och B har ett tydligt allmänperspektiv i sina frågor, vilket innebär att frågeställningen blir belyst från olika vinklingar och en "bredare" kunskapsbas skapas. En konsekvens av dessa skillnader i frågorna är dock att en sammanslagning av kursomgångarnas svar inte kan göras på ett tillförlitligt sätt. Som tidigare påpekats (se även bilaga 1) varierar ordvalen i frågan något även inom respektive kursomgång/perspektiv. Utifrån att små förändringar i ord, svarsalternativ samt till och med frågans plats i enkäten anses kunna påverka svaren¹¹ kan det på samma sätt anses tveksamt att jämföra svaren från de olika mätillfällena även inom respektive kursomgång. Gällande 00A syftar förändringar i ordval till de olika stadier i karriären som respondenten håller på att "avsluta" och har av uppenbara skäl ej kunnat undvikas. Variationen är därmed så pass liten att det är svårt att tänka sig att den haft någon större betydelse för hur gruppen svarat och därmed torde en jämförelse mellan de olika karriärstadierna kunna göras. Gällande årsklass 98A och B ställs dock två helt olika frågor, "vilka fem egenskaper/färdigheter är de viktigaste för en polisman att ha?" samt "vilka fem egenskaper/färdigheter skulle du helst vilja att en nyutbildad kollega har?". Detta innebär att respondenterna inte tillfrågats om samma sak och att vi ej har någon säker grund för att jämföra dessa karriärstadiet.

3. Vad som är ett adekvat svar ska tydligt framgå:

En stor fördel med slutna frågor förutom de som redan tagits upp är att det framgår med all önskvärd tydlighet hur ett adekvat svar ska vara utformat. Samtliga respondenter har lyckats svara på frågan på ett tillfredsställande sätt, ett faktum som i sig borgar för att denna tydlighet finns i "vår" fråga.

4. Respondenterna måste besitta den kunskap som krävs för att besvara frågan:

Respondenterna har fått svara utifrån vad de själva anser, det finns ingen anledning att misstro deras förmåga till detta. De är själva bästa facit för sina egna upplevelser. Här vill jag dock återigen återanknytta till problemet med "samma förståelse" av svarsalternativen jag diskuterat ovan – eftersom det faktum att alternativen ej definierats för respondenten är det enskilt största hotet mot att respondenterna förstår innebörden med alternativen på samma sätt. Är det så att de olika begreppen som använts för att beskriva egenskaper och färdigheter kan förväntas vara något slags psykologiskt allmängods och att alla individer förstår dem på ungefär samma sätt utan att de behöver definieras närmare? Om så är fallet kan man anta att enkätfrågan uppfyller detta kriterium.

Eller är det så att förståelsen av ett alternativ, exempelvis "är trygg i mig själv", är beroende av vem som svarar på frågan och person X förstår det på ett sätt och person Y förstår det på ett annat sätt baserat på sin kognitiva stil, erfarenheter eller något annat som kan tänkas vara utslagsgivande? I så fall säger svaren inte så mycket i sig, och en sammanställning av svaren skulle vara meningslös. Man kan på samma sätt fundera kring hur respondenterna gått till väga när de valt ut ett alternativ bland flera liktydiga. På vilka grunder väljer man "är trygg i mig själv" framför exempelvis "är robust", "är stabil" eller "är stresstålig"? Eller på vilka grunder har respondenterna skilt på egenskaperna/färdigheterna "är inriktad på laganda", "är socialt smidig", "är samarbetsvillig" och "är anpassningsbar"? Det går att göra många liknande exempel och något säkert svar på om valen skett från samma/liknande beslutsgrunder går ej att få.

¹¹ Fowler, F. Jr. (1995). *Improving Survey Questions: Design and Evaluation*. Applied Social Research Method Series. Vol. 38.

5. Respondenterna måste vara beredda att ge de svar som efterfrågas:

Här är det svårt att tänka sig att respondenterna känt någon rädsla eller tveksamhet att ge ett ärligt svar. Det är enbart positiva aspekter av deras fungerande som efterfrågas vilket bör innebära att risken för förvanskade svar/försvarsprocesser minskar. Det finns dock anledning till viss försiktighet även gällande denna punkt, vilket Lilie och Rosmark¹² lyft fram. De olika egenskaperna/färdigheterna respondenten har att välja på kan inte bedömas ha samma psykologiska komplexitetsgrad inbördes, jämför exempelvis ”att vara trygg i sig själv” med ”har intresse för lagar och förordningar”. Detta kan medföra att mer komplexa och omfattande begrepp är mer ”attraktiva” att välja och av den orsaken få fler röster. Relaterat till detta finns även frågetecken kring huruvida de personer som anger en viss egenskap/färdighet även omfattas av denna, eller om valet mer reflekterar den bild de har och vill sprida av sig själva.

AVSLUTANDE KOMMENTARER

Som kan ses ovan finns både styrkor och svagheter med den metod och den fråga som använts. Området är svårundersökt och svårfångat, ”svarsrymden” är antagligen stor och kanske nästintill omöjlig att fånga på förhand. Detta innebär dock ej att det med självklarhet skulle framkomma ”bättre” resultat med andra verktyg, exempelvis öppna frågor eller djupintervjuer. En sådan ansats försvårar sammanställning och slutsatser som gäller fler än just den som blivit tillfrågad, vilket är en av de stora fördelar med den ansats som använts här.

Sett till den sammantagna bild respondenterna givit är det viktigt att hålla i minnet att denna endast har relevans i sitt sammanhang. Med det menar jag att svaren är en produkt av den uppgift som givits, att från en lista av 39 mer eller mindre avgränsade och mer eller mindre laddade egenskaper/färdigheter ringa in de fem man anser sig haft mest nytta av. Kategorier är till för att dela upp personer och betyder bara något i det sammanhang de presenteras (och förstås) och ska ej användas på annat sätt eller i andra sammanhang. Det finns egentligen inte något som säger att det är just fem egenskaper som är viktiga eller att dessa skulle vara tillräckliga för att klara av polisyrket på ett bra sätt. Att det blev fem egenskaper som skulle väljas ut är antagligen baserat på praktiska omständigheter och ingen forskning ligger till grund för detta beslut. Vi måste hålla i minnet att data som samlats in via denna fråga är på nominalskalenivå vilket innebär att någon rangordning mellan de olika alternativen ej går att göra. Den inbördes placeringen betyder inte att den egenskap/färdighet som fått flest röster med automatik är viktigast eller viktigare än andra. Den är bara vald av fler respondenter än övriga, vilket visserligen säger att det råder en viss konsensus bland respondenterna kring att egenskapen/färdigheten i fråga är viktig.

Slutsatsen är att det behövs fler uppföljningsstudier i ämnet med både kvantitativa och kvalitativa ansatser, samt att frågan även belyses från ytterligare fler perspektiv än de som använts här för att med säkerhet kunna generalisera resultaten. Trots de metodrelaterade frågetecken som tagits upp ovan har viktig kunskap framkommit som kan anses tillräckligt valid och reliabel för att ligga till grund för fortsatt forskning inom området.

¹² Lilie, E & Rosmark, B. (2002). *Att bli polis – de två första åren*. Rapport nr 1, s. 23-24, Pliktverkets rapportserie.

FRÅGESTÄLLNINGAR

De svar som framkommit finns redovisade i respektive polisrapport. Där framgår i vilken utsträckning varje egenskap/färdighet blivit vald samt vilken inbördes placering dessa har. I de fall där det varit aktuellt har även den inbördes placeringen jämförts med tidigare frågetillfällen. Avslutningsvis finns där även de fem egenskaper/färdigheter som valts i högst utsträckning av kvinnor respektive män. Den intresserade läsaren hänvisas till polisrapporterna 1¹³, 2¹⁴ och 8¹⁵ för kursomgång 00A samt nummer 6¹⁶ och 11¹⁷ gällande kursomgång 98A och B. Jag ser inget skäl till att återupprepa en sådan utförlig redovisning här, utan ska försöka fördjupa analysen på annat sätt.

Den huvudfrågeställning som styr denna rapport är vilka eventuella egenskaper/färdigheter som framstår som potentiella framgångsfaktorer i polisyrket. Denna ses nedan tillsammans med ett antal underfrågor som finns med för att ge nyans åt analysen.

Vilka egenskaper/färdigheter, kan utifrån de svarandes val på frågan kring egenskaper/färdigheter, ses som mest intressanta, utifrån att de kan tänkas vara framgångsfaktorer i polisyrket?

Denna fråga kan visserligen ej besvaras på något säkert sätt. Det finns många sätt att närma sig kunskap inom området, alla med olika styrkor och svagheter. De resultat som framkommer genom en viss metod kan komma att motsägas av andra. Därför ser jag denna analys som ett första steg som behöver kompletteras med ytterligare forskning för att vi ska ha en relativt valid och reliabel grund att stå på i utvecklingen av polisurvalsverksamheten.

Den väg jag väljer bygger på en sannolikhetsberäkning – varför jag skulle vilja ta läsaren med på ett litet tankeexperiment. Tänk dig att det skulle gå att samla alla 39 egenskaper/färdigheter som funnits att välja bland i en säck och att de fördelats på så sätt att samtliga hade lika stor möjlighet att väljas om någon skulle plocka upp en av dem ur säcken. Tänk vidare att varje person som ”svarat på frågan” på ett sådant slumpartat sätt dragit fem av egenskaperna som finns i säcken. Hur stor är då sannolikheten att en viss enskild egenskap/färdighet finns med bland de fem och i vilken utsträckning borde denna egenskap bli vald sett över hela gruppen? Vi förutsätter alltså att valet är slumpmässigt och ej beroende av den enskilda förmågan/egenskapens innebörd, attraktionskraft, placering bland övriga alternativ eller beroende av någon annan systematisk aspekt som ökar eller sänker sannolikheten för att bli vald eller ej. Ett sannolikhetsbaserat svar på denna fråga kan ses i följande formel: $P = (1/39) + (1/38) + (1/37) + (1/36) + (1/35) = 0,139$. En möjlig slutsats man kan dra av ett sådant synsätt är att egenskaper/färdigheter som är valda av upp till 13,9% av de tillfrågade kan ses som slumpmässiga. När fler än 14% av de tillfrågade angett en viss egenskap/färdighet är det däremot värt att fundera kring varför så skett. Att en egenskap/färdighet blivit vald i högre utsträckning än vad som kan förväntas utifrån slumpen tyder på att någon mer systematisk faktor ligger bakom resultatet – vilket kan betyda att egenskapen/färdigheten ifråga utgör en potentiell framgångsfaktor i polisyrket som är värd att försöka identifiera under urvalstillfället. Jag ser det här som ett givande sätt att närma sig frågeställningen ovan och kommer därför enbart behandla sådana egenskaper/färdigheter som valts av fler än 14% av respondenterna i analysen.

¹³ Lilie, E & Rosmark, B. (2002). *Att bli polis – De två första åren*. Rapport nr 1, Pliktverkets rapportserie.

¹⁴ Lilie, E & Rosmark, B. (2002). *Att bli polis – Aspiranttiden*. Rapport nr 2, Pliktverkets rapportserie.

¹⁵ Lilie, E & Rosmark, B. (2004). *Att bli polis! – Det första året i yrket*. Rapport nr 8, Pliktverkets rapportserie.

¹⁶ Lilie, E & Rosmark, B. (2003). *Att vara polis! – Den första tiden*. Rapport nr 6, Pliktverkets rapportserie.

¹⁷ Lilie, E & Rosmark, B. (2004). *Att vara polis! – Efter tre, fyra år...* Rapport nr 11, Pliktverkets rapportserie.

Värderas samma eller olika egenskaper/färdigheter olika beroende på vilken fas i poliskarriären respondenterna befinner sig i? Om så är fallet, vilka egenskaper värderas när?

I materialet finns insamlade data från en grupp (00A) vid tre tydliga stadier i poliskarriären, som student på PHS, som aspirant samt som arbetande polis. I jämförelsen mellan de bilder respondenterna gett från dessa tre tidpunkter utgår vi från den procent varje egenskap/färdighet blivit vald med. Hur ser utvecklingen ut över tid? Vilka likheter finns? Var uppstår eventuella skillnader och hur markanta är de? Detta är frågor jag ska försöka besvara.

Har män respektive kvinnor gett olika bilder av vilka de viktigaste egenskaperna/färdigheterna är och, i så fall – gällande vilka egenskaper/färdigheter framkommer sådana olikheter?

Eftersom fler män än kvinnor ingår i enkätundersökningsgrupperna, samt att denna frågeställning ej utforskats i polisrapporterna, tycks mig denna frågeställning intressant. Eventuella signifikanta skillnader i denna aspekt räknas ut med hjälp av χ^2 -test¹⁸. Detta är en statistisk metod för att mäta huruvida skillnader i proportioner föreligger, i detta fall huruvida proportionen män respektive kvinnor som angett en viss egenskap/färdighet skiljer sig åt på ett statistiskt signifikant sätt.

Finns några skillnader mellan de två grupper (00A samt 98A och B) som fått ge en bild av de viktigaste egenskaperna/färdigheterna utifrån olika perspektiv? Om sådana finns – gällande vilka egenskaper/färdigheter framkommer de?

De olika kursomgångarna har fått svara utifrån olika perspektiv och det kan då vara av intresse att jämföra de två bilder som getts från respektive kursomgång. Detta är även sekundärt en metodfrågeställning. Mitt intresse finns kring huruvida svaren varierar med skiftningar i frågeställningen. Som tidigare skrivits har kursomgång 00A fått utgå från sig själva (självreferensperspektiv) och kursomgång 98A och B fått utgå från en hur en polisman borde vara (allmänperspektiv). För att möjliggöra denna jämförelse krävs två grupper som befinner sig på ungefär samma stadium i sin poliskarriär, eftersom eventuella skillnader annars lika gärna kan hänföras till år inom poliskåren och inte till skillnader i frågan. Därför används underlaget från kursomgång 00A:s tredje enkät, "Polisenkäten 1 år i yrket", samt 98A och B:s första enkät, "Polisenkäten 2 respektive 1 år i yrket" för denna jämförelse. Dessa två grupper är de som vid besvarandet av enkäten ligger närmast varandra sett till position i poliskarriären.

¹⁸ Siegel, S. (1959). *Nonparametric Statistics for the Behavioral Sciences*.

RESULTAT

KURSOMGÅNG 00A (se polisrapport nr 1, 2, 8);

Denna grupp bestod till en början av 188 elever, av vilka 169 besvarat enkäten vid minst ett tillfälle. Frågan om egenskaper/förmågor besvarades av 150 elever (61 kvinnor och 89 män) i ”Studieenkäten”, 133 aspiranter svarade på frågan i ”Aspirantenkäten” (50 kvinnor och 83 män) och vid sista mättillfället, ”Polisenkäten 1 år i yrket” besvarade 146 poliser (59 kvinnor och 87 män) frågan. Frågeställningarna i de tre olika enkäterna denna grupp besvarade var formulerade som följer; *Ringa in 5 av de egenskaper/färdigheter som du tycker att du haft mest nytta av under din utbildning/din aspiranttjänstgöring/ditt arbete som polis.*

Egenskaper/färdigheter som valts av fler respondenter (14%) än vad som kan förklaras utifrån slumpen:

Respondenterna som ingått i kursomgång 00A har som kan ses i tabell 1 nedan valt 19 av de ursprungliga 39 egenskaperna/färdigheterna vid åtminstone ett svarstillfälle i högre omfattning än vad som kan tillskrivas slumpen. 14 av dessa 19 tycks mer stabila och allmängiltiga då de valts i sådan hög utsträckning vid samtliga tre mättillfällen. Övriga fem egenskaper/färdigheter tycks på samma sätt vara mer specifikt ihopkopplade med vissa stadier i poliskarriären.

Tabell 1:

Egenskap/ Färdighet	Studietid (% svaranden)	Aspirant (% svaranden)	1 år i yrket (% svaranden)
Är trygg i mig själv	45,3	41,4	42,5
Har humor	29,3	31,6	37
Är ödmjuk	24,7	27,8	19,9
Är ansvarskännande	23,3	23,3	16,4
Är socialt smidig	22	30,1	25,3
Är empatisk	20,7	17,3	21,9
Är flexibel	19,3	25,6	19,2
Har båda fötterna på jorden	18	19,5	15,8
Har initiativkraft	17,3	14,3	17,8
Har självinsikt och självdistans	17,3	20,3	19,2
Är samarbetsvillig	17,3	(12)	(7,5)
Har människointresse	17,3	18	19,2
Kan hantera konflikter	16	18	17,8
Är stresstålig	16	22,6	21,2
Har idrottat mycket i mitt liv (god fysik)	15,3	(10,5)	(13)
Är anpassningsbar	15,3	(11,3)	(13)
Är stabil	14,6	19,5	20,5
Kan tempoväxla	(10,7)	20,3	22,6
Har omdömesförmåga	(10)	(11,3)	22,6

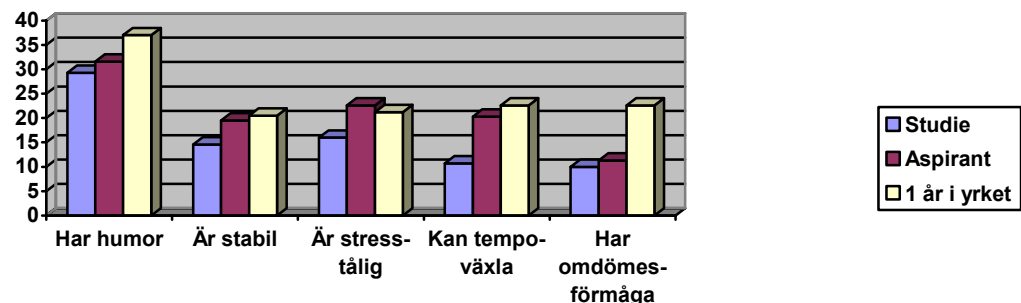
Av de egenskaper/färdigheter som valts i högre utsträckning än den uppsatta ”14-procentsgränen” vid samtliga mättillfällen är de fem i topp (sett till medelvärdet över de tre mätningarna): 1. ”Är trygg i mig själv” (43%), 2. ”Har humor” (32,6%), 3. ”Är socialt smidig” (25,8%), 4. ”Är ödmjuk” (24,1%) samt 5. ”Är flexibel” (21,3%). Tre av dessa sticker ut på det sätt att de vid samtliga mättillfällen fått en svarsfrekvens på över 20%, nämligen egenskaperna/färdigheterna ”Är trygg i mig själv”, ”Har humor” och ”Är socialt smidig”. Alternativen ”Är trygg i mig själv” och ”Har humor” återfinns på första respektive andra plats vid samtliga mätningar.

Karriärstadiet

Som kan ses ovan är utvecklingen i huvudsak stabil sett över vilka egenskaper/färdigheter som valts v fler än 14% av respondenterna. Vid första mättillfället når 17 egenskaper/färdigheter upp till 14-procentsnivån. Vid andra mättillfället finns fjorton av dessa kvar. De tre som faller ifrån är "Är samarbetsvillig", "Har idrottat mycket i mitt liv/god fysik" samt "Är anpassningsbar". En tillkommer, nämligen "Kan tempoväxla". Vid det tredje mättillfället tillkommer även "Har omdömesförmåga", i övrigt är bilden oförändrad från andra enkätundersökningen. Ser man till rena procentsatser finns naturligtvis en större variation från karriärstadium till karriärstadium och vissa mönster kan vara värda att uppmärksamma närmare:

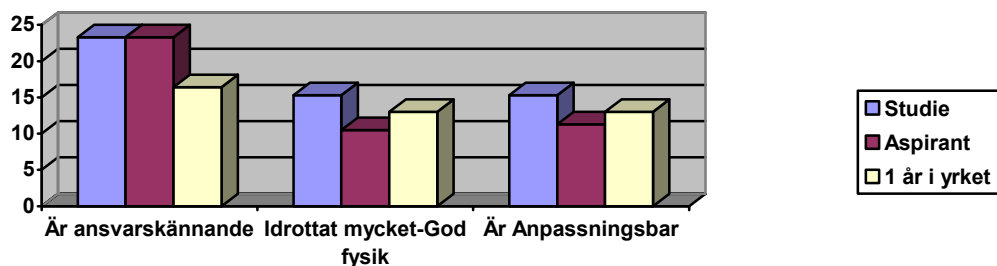
Ett sådant kan ses i figur 1, där egenskaper/färdigheter betonas i högre utsträckning senare i polis-karriären, exempelvis "Har humor", "Är stabil" och "Är stresstålig". Allra tydligast är dock detta mönster gällande egenskaperna/förmågorna "Kan tempoväxla" samt "Har omdömesförmåga", där frekvensen i början av karriären är så liten att den kan anses slumpmässig.

Figur 1: % av svarande



Exempel på motsatt utveckling kan ses i figur 2, där egenskaper/färdigheter som "Är ansvars-kännande", "Har idrottat mycket i mitt liv (god fysik)" samt "Är anpassningsbar" betonas i mindre utsträckning senare i polis-karriären. De två sistnämnda når fjortonprocentsgränsen bara gällande studietiden.

Figur 2: % av svarande



Avslutningsvis finns även en tendens i materialet som tyder på att ödmjukhet, social smidighet och flexibilitet upplevts som mest värdefulla under aspiranttiden. Ingen av dessa tre egenskaper/färdigheter hamnar dock under fjortonprocentsgränsen vid något mättillfälle.

Män och kvinnor

Finns då någon skillnad i den bild männen respektive kvinnorna ger om man behandlar deras svar separat? För att utröna detta har en χ^2 -uträkning gjorts och bara de egenskaper där en signifikant skillnad mellan proportionen män respektive kvinnor finns tas upp i detta sammanhang. Som helhet kan sägas att den bild som ges från dessa två grupper i de flesta stycken är samstämmig. 14 av de 19 egenskaper/färdigheter som blivit valda av över 14% av respondenterna har angetts av ungefärligen lika stora proportioner kvinnor som män. Det finns med andra ord fem egenskaper/färdigheter där skillnaden i proportionen kvinnor och män är statistiskt signifikant. Dessa redovisas nedan för respektive mättilfälle.

I *studieenkäten* har männen angett ”Har humor”¹⁹ och ”Är stabil”²⁰ i högre utsträckning än kvinnorna. Kvinnorna har i sin tur valt egenskaperna/färdigheterna ”Är ansvarstagande”²¹ och ”Är flexibel”²² i högre utsträckning än männen.

I *aspirantenkäten* är återigen proportionen kvinnor som valt ”Är ansvarstagande”²³ som en av de fem egenskaper de haft mest nytta av signifikant högre än proportionen män. Mönstret upprepar sig även gällande egenskapen/förmågan ”Är stabil”²⁴, proportionen män som valt denna egenskap är signifikant högre än proportionen kvinnor.

I sista enkäten, *Polisenkäten 1 år i yrket*, kvarstår könsskillnaderna bland dem som angett ”Är stabil”²⁵ som en av de fem viktigaste egenskaperna/färdigheterna (männen har angett detta alternativ i högre utsträckning). Här framkommer även ytterligare en egenskap/färdighet där proportionerna mellan könen skiljer sig åt, kvinnorna har angett ”Är socialt smidig”²⁶ i högre utsträckning än männen.

KURSOMGÅNG 98 A och B (se polisrapport nr 6 och 11)

Denna grupp bestod vid första undersökningstillfället av 248 poliser, av vilka 230 besvarat enkäten minst en gång. Vid ”Polisenkäten 2 respektive 1 år i yrket” inkom svar från 216 poliser (72 kvinnor och 144 män), ”Polisenkäten 4 respektive 3 år i yrket” besvarades av 207 poliser (68 kvinnor och 138 män). Frågan som gruppen svarat på vid första enkätstillfället är *Vilka fem egenskaper tycker du är de viktigaste för en polisman att ha?* I den andra enkäten var frågan formulerad som följer; *vi vill nu be dig att ur listan nertill ringa in de fem egenskaper/färdigheter du helst skulle vilja att en nyutbildad kollega har?*

Egenskaper/färdigheter som valts av fler (14%) än vad som kan förklaras utifrån slumpen:

Respondenterna ur kursomgångarna 98A och B har som kan ses i tabell 2 nedan valt 18 av de ursprungliga 39 egenskaperna/färdigheterna vid åtminstone ett svarstillfälle i högre omfattning än vad som kan tillskrivas slumpen. 13 av dessa 18 finns över denna gräns vid båda mättilfällena.

¹⁹ χ^2 test: $p = 0,012$.

²⁰ χ^2 test: $p = 0,020$.

²¹ χ^2 test: $p = 0,000$.

²² χ^2 test: $p = 0,028$.

²³ χ^2 test: $p = 0,007$.

²⁴ χ^2 test: $p = 0,009$.

²⁵ χ^2 test: $p = 0,003$.

²⁶ χ^2 test: $p = 0,006$.

Tabell 2:

Egenskap/färdighet	2 resp. 1 år i yrket (% svaranden)	4 resp. 3 år i yrket (% svaranden)
Är trygg i mig själv	49,5	50,5
Ha omdömesförmåga	41,7	45,1
Kan hantera konflikter	32,4	23,3
Har självinsikt och självdistans	30,6	30
Är ödmjuk	29,2	36,4
Är empatisk	28,7	22,8
Kan tempoväxla	25,9	34
Är stresstålig	24,5	18,4
Har humor	23,6	26,7
Är flexibel	21,8	18
Har hög moral	20,4	(14)
Har initiativkraft	19,9	20,9
Är socialt smidig	19,4	17
Har människointresse	16,2	(11,7)
Har idrottat mycket i mitt liv (god fysik)	16,2	20,9
Är ansvarskännande	16,2	(11,2)
Är stabil	(10,6)	17,5
Har båda fötterna på jorden	(9,7)	18,4

De fem i topp (sett till medelvärdet över de två mätningarna): 1. "Är trygg i mig själv" (50%), 2. "Ha omdömesförmåga" (43,4%), 3. "Är ödmjuk" (32,8%), 4. "Har självinsikt och självdistans" (30,3%) samt 5. "Kan tempoväxla" (30%). Alternativen "Är trygg i mig själv" och "Ha omdömesförmåga" återfinns på första respektive andra plats vid båda mätningarna. Dessa båda tillsammans med alternativet "Har självinsikt och självdistans" sticker ut på så sätt att de fått en svarsfrekvens på över 30% vid båda mättillfällena.

Män och kvinnor

Finns då någon skillnad i den bild männen och kvinnorna från denna kursomgång ger om man behandlar deras svar separat? Som helhet kan sägas att den bild som ges från dessa två grupper är samstämmig – hela 16 av de 18 egenskaper/färdigheter som nått över 14-procentgränsen som har angetts av ungefärligen lika stora proportioner kvinnor som män sett över båda mättillfällena. Det finns med andra ord bara två egenskaper/färdigheter där skillnaderna är statistiskt signifikanta. Dessa redovisas nedan för respektive mättillfälle.

I *Polisenkäten 2 respektive 1 år i yrket* har kvinnorna i högre utsträckning än männen angett "Kan hantera konflikter"²⁷ som en av de fem viktigaste egenskaperna/färdigheterna för en polisman att ha.

I *Polisenkäten 4 respektive 3 år i yrket* har en signifikant större proportion kvinnor än män angett "Ha omdömesförmåga"²⁸ som en av de fem egenskaperna/färdigheterna de önskar se hos en nyutbildad kollega.

Skillnader i enkätsvaren utifrån om frågan besvarats från självreferensperspektiv eller allmänperspektiv

Som redan skrivits utgör underlaget för denna jämförelse det material som samlats in från kursomgång 00A:s tredje enkätundersökning, när de varit i tjänst cirka ett år samt 98A och B:s första enkät, då de varit i tjänst i två respektive ett år. Precis som i tidigare jämförelser finns en

²⁷ Chi² test: p = 0,008.

²⁸ Chi² test: p = 0,030.

huvudsaklig samstämmighet i hur de två grupperna svarat, men i denna finns signifikanta skillnader för 7 av de 18 egenskaper/förmågor som jämförts (de som i någon av grupperna valts i högre utsträckning än 14% vid det aktuella mättillfället). Dessa fördelar sig på följande sätt:

De som svarat utifrån ett *självreferensperspektiv* (00A) har i signifikant högre utsträckning valt egenskaperna/färdigheterna "Har humor"²⁹ och "Är stabil"³⁰.

De som svarat utifrån ett *allmänperspektiv* har i signifikant högre utsträckning valt egenskaperna/färdigheterna "Är ödmjuk"³¹, "Har självinsikt & självdistans"³², "Kan hantera konflikter"³³, "Har omdömesförmåga"³⁴ samt "Har hög moral"³⁵.

²⁹ Chi² test: p = 0,006.

³⁰ Chi² test: p = 0,009.

³¹ Chi² test: p = 0,046.

³² Chi² test: p = 0,015.

³³ Chi² test: p = 0,002.

³⁴ Chi² test: p = 0,000.

³⁵ Chi² test: p = 0,011.

DISKUSSION

Om vi då ska sammanfatta resultaten och se vilka egenskaper/färdigheter som sett utifrån enkätundersökningarna kan antas vara potentiella framgångsfaktorer i yrket, hur ser bilden ut?

POTENTIELLA FRAMGÅNGSFAKTORER

Som kan ses i resultaten har vissa egenskaper/färdigheter angetts av många respondenter vid samtliga, andra bara vid flertalet och ytterligare andra bara vid enstaka mättillfällen. Vid en första anblick kan den bild som framkommer tyckas komplex och svåröverblickbar med procentsiffror som varierar mellan de olika enkätundersökningarna. Väljer man att utgå från den fjortonprocentgräns som i detta arbete satts upp som garant för att resultatet inte är slumpmässigt, framkommer dock en bild som snarare kan bedömas som mycket stabil. Detta gäller inom respektive kursomgång från enkät till enkät men även mellan de två olika kursomgångarna (vilka egentligen är tre eftersom 98 A och B är två separata kursomgångar). Som exempel kan nämnas att från de 19 egenskaper/färdigheter som valts av fler än 14% av respondenterna i kursomgång 00A minst en gång finns 17 stycken med bland dem som valts av fler än 14% av respondenterna från 98A och B minst en gång. Ett annat exempel är att 12 av de 14 egenskaper/färdigheter som valts av fler än 14% i kursomgång 00A vid samtliga mättillfällen också angetts av fler än 14% från kursomgång 98A och B (vid båda mättillfällena). Det tycks med andra ord ändå råda konsensus bland de tillfrågade gällande vilka egenskaper/färdigheter de på olika sätt bedömt som viktiga eller önskvärda.

I detta sammanhang vill jag främst nämna tio egenskaper/färdigheter som mer intressanta. Detta då de vid samtliga mättillfällen är valda av fler än vad som kan tillskrivas slumpen i båda kursomgångarna. De kan i mitt tycke därför anses mer intressanta än egenskaper/färdigheter som valts i sådan utsträckning vid något eller några få av enkätundersökningstillfällena. Dessa tio är:

- "Är trygg i mig själv"
- "Har humor"
- "Är ödmjuk"
- "Är socialt smidig"
- "Är empatisk"
- "Är flexibel"
- "Har initiativkraft"
- "Har självinsikt och självdistans"
- "Kan hantera konflikter"
- "Är stresstålig"

Det faktum att dessa egenskaper/färdigheter valts i hög utsträckning oberoende av hur frågan varierats och i vilket karriärstadium respondenterna befinner sig i kan antas spegla deras betydelse. Med utgångspunkt från dessa egenskaper/färdigheter skulle då eventuellt en "kravprofil" för polisyrket kunna arbetas fram, som sedan kan användas som underlag för framtida omarbetning av den polismanual Pliktverket idag använder. Vad kan då sägas om den profil som framkommit? Som synes tycks det vara så att det är en ganska jordnära individ med stor personlig mognad som beskrivs. Mer "högtflygande" egenskaper som exempelvis moral, kreativitet och god fantasi tycks inte värderas på samma sätt, inte heller mer "hårda" eller "fyrkantiga" sidor som att tåla konkurrens, vara robust, vältränad eller envis betonas. Snarare är det förmågor som handlar om att kunna uppträda smidigt och lättsamt i sociala sammanhang som lyfts fram av respondenterna. Man kan fundera på om detta gäller i alla lägen och gentemot alla människor poliser arbetar med eller gentemot, eller om detta främst gäller vad som uppskattas i kollegiala sammanhang.

Den profil vi ser ovan känns inte unik på så sätt att den innehåller potentiella framgångsfaktorer som kan antas gälla enbart för polisyrket. Snarare är min känsla att detta i mångt och mycket utgör framgångsfaktorer för många olika yrken där man arbetar i grupp/team, gentemot andra människor och med konkret problemlösning.

Vi får dock inte glömma att de egenskaper som utifrån detta material ej betonats i samma utsträckning som de ovan nämnda inte kan anses oviktiga. En slutgiltig poliskravprofil kan ej sammanställas då någon rangordning av egenskaperna/färdigheterna inte är möjlig. Respondenterna är ombedda att markera de egenskaper/förmågor de anser viktigast men gör ej själva någon rangordning bland de alternativ de väljer. Att exempelvis "Är trygg i mig själv" är vald av flest respondenter betyder då inte att den är viktigare än någon annan egenskap, bara just att den är vald av flest respondenter. Detta innebär att de egenskaper/färdigheter som finns uppräddade ovan inte med någon större säkerhet kan ses som viktigare än övriga, men jag anser de ändå värda att lyfta fram då de gång på gång valts av flest personer som en av fem viktiga egenskaper/färdigheter. I framtida arbete med ny polismanual bör dock hänsyn tas även till egenskaper/färdigheter som inte blivit valda av så pass hög andel av respondenterna vid samtliga undersökningstillfällen.

Om man vänder sig till de frågeställningar som handlat om variation snarare än konsensus, ger de någon extra dimension till eller nyansering av helhetsbilden?

KARRIÄRSTADIER

Sett till huruvida olika egenskaper/färdigheter betonas i olika karriärstadier finns bara enstaka exempel på detta. Två intressanta sådana är alternativerna "Kan tempoväxla", som tillkommer som en viktig egenskap/färdighet under aspiranttiden och "Har omdömesförmåga", som tillkommer under det första arbetsåret. Det intressanta med dessa två egenskaper/färdigheter är att de vid en jämförelse med resultaten från 98A och B betonas allt mer av respondenterna desto fler år i polisrollen de har bakom sig. Detta ger, trots risken att variationen faktiskt lika gärna kan bero på skillnader i frågeställningen, i mitt tycke tillräcklig grund för att inkludera alternativerna "Kan tempoväxla" samt "Har omdömesförmåga" i den lista av potentiella framgångsfaktorer för polisyrket som ställts samman ovan. Det känns också som ett logiskt antagande att dessa två inkluderas i en kravprofil utifrån att polisyrket i mångt och mycket kan sägas karaktäriseras av frihet under ansvar, snabba insatser när polisiära arbetsuppgifter väl dyker upp samt förmåga att kunna återhämta krafter och energi mellan uppdrag.

Att samtidigt egenskaperna/färdigheterna "Är samarbetsvillig", "Har idrottat mycket i mitt liv (god fysik)" samt "Är anpassningsbar" upplevs som viktiga av fler än 14% bara under studietiden och ej under de två följande karriärstadierna är i och för sig intressant, men det saknar relevans i detta sammanhang då de därmed ej är aktuella för listan ovan.

KÖNSSKILLNADER

Gällande eventuella könsskillnader i svaren har signifikanta skillnader i proportionen män respektive kvinnor visat sig uppstå i sju egenskaper/färdigheter. Dessa tenderar enligt min mening att korrespondera till sådant som traditionellt setts som manliga respektive kvinnliga egenskaper. En signifikant större proportion kvinnor har vid olika tillfällen angett alternativerna "Är ansvarstagande", "Är flexibel", "Är socialt smidig", "Kan hantera konflikter" samt "Har omdömesförmåga". Samtidigt har en signifikant större proportion män vid olika tillfällen angett alternativerna "Har humor" och "Är stabil". Vid en första anblick kan det då tänkas att arbetssituationen och därmed kravprofilen kan anta olika former beroende på om det är en man eller kvinna som ska fylla polisrollen.

Dock bör man nog vara försiktig med sådana slutsatser eftersom resultaten även här bäst karaktäriseras av likheter snarare än olikheter. Det saknas nämligen konsistens i de skillnader mellan könen som upptäckts, bara två av de egenskaper/färdigheter som räknats upp ovan finns med vid fler mätningar än en. En större proportion kvinnor från kursomgång 00A har angett ”Är ansvarstagande” i studie- och aspirantenkäten och en större proportion män från 00A har angett ”Är stabil” i samtliga tre enkäter. Dock är proportionen kvinnor och män från 98A och B ej signifikant skilda åt gällande dessa två egenskaper/färdigheter. När det gäller övriga ovan uppräknade egenskaper/färdigheter uppstår skillnader mellan könen bara vid enstaka mätningar och försvinner sedan. Intressant är även att det finns en trend i materialet som tyder på att antalet egenskaper/färdigheter för vilka signifikanta skillnader mellan män och kvinnor kan uppvisas blir färre ju längre respondenterna arbetat innan de besvarat enkäten. Efter studietiden finns signifikanta skillnader i proportionen män respektive kvinnor gällande fyra egenskaper/färdigheter, efter aspiranttiden och ett år i yrket finns skillnader gällande två egenskaper/färdigheter och efter två - ett respektive fyra - tre år i yrket finns sådan skillnad bara gällande en egenskap/färdighet. Kan det vara så att de krav som ställs på poliser på olika sätt ”slipar bort” eventuella inledande olikheter sett till egenskaper/färdigheter och att gruppen poliser med tiden blir alltmer homogen? Eller speglar detta inte att personerna i sig förändras utan att det är deras åsikter om vad som är viktiga egenskaper/färdigheter som likformas alltmer ju längre de arbetar som poliser? Utifrån att 98 A och B utgått från ett allmänperspektiv i svaret är tolkningsgrunden för denna tendens starkare gällande det senare alternativet, men något säkert svar går ej att få. I vilket fall tyder inte materialet på att det finns behov av att utforma en specifik kravprofil för män respektive kvinnor.

AVSLUTNING

I linje med vad som tidigare skrivits vill jag åter påpeka att en rangordning av svarsalternativen sett till hur viktiga de är i rent statistisk mening ej kan göras, oberoende av hur många procent av respondenterna som valt en viss egenskap. Detta innebär att ”listan” av framgångsfaktorer som ställts samman inte kan ses som slutgiltig. Skälet att jag ändå ställt samman en sådan är att jag vill tydliggöra vilka egenskaper/färdigheter som utifrån materialet och det angreppssätt som använts för att analysera detta framstår som mest intressanta. Ska man vara strikt metodologisk är samtliga egenskaper som blivit valda av fler än 14% av respondenterna vid något tillfälle intressanta i sökandet efter viktiga egenskaper/färdigheter och framgångsfaktorer för polisyrket. Logiskt är också att en person behöver den kompetens som samtliga 39 svarsalternativ beskriver, oavsett hur många som valt dem. Samtliga egenskaper/färdigheter som finns att välja på i enkätfrågan beskriver positiva aspekter av mänskligt fungerande som på olika sätt bidrar till framgång inom livets alla arenor.

Det blir även intressant att fråga sig varför det råder sådan konsensus kring vissa av de ursprungliga 39 egenskaperna/färdigheterna. Kan man tolka det så att dessa är så pass viktiga att många anger dem oavsett hur man frågar eller när – och att de då bör ingå i en framtida omarbetning av den kravprofil Pliktverket utgår ifrån i urvalet till polisen? Eller kan det vara så att valen egentligen reflekterar att vissa alternativ på något sätt är mer attraktiva än övriga och av denna anledning attraherar fler röster eller att sättet man frågar på dikterar det sätt respondenterna svarar – och att detta material av sådana skäl kan vara missvisande som grund till en kravprofil? I grunden är ju detta en fråga om med vilken tillförlitlighet elever/aspiranter/poliser själva kan rapportera om sin arbetsituation och vad denna kräver av dem. Något säkert svar i denna fråga går inte att nå. Men det är viktigt att hålla i minnet att de svar som här framkommit är den bild poliserna själva velat ge, vilket ej behöver hänga ihop med vad de faktiskt upplever, hur någon annan person skulle ha svarat eller hur verkligheten faktiskt ser ut. Exempelvis har analysen

av eventuella skillnader i svaren som kan hänföras till vilket perspektiv respondenterna utgått från visat att självreferens-allmänperspektiv ger upphov till lika många signifikanta skillnader i proportionen svarande som könstillhörighet gjort. Metod aspekter påverkar med andra ord svaren i samma utsträckning som faktiska skillnader i respondenternas situation, varför den inverkan metoden har måste undersökas noggrant innan resultaten kan användas för utveckling av Pliktverkets verksamhet.

En sista relevant fråga är hur dessa egenskaper/färdigheter ska kunna identifieras i urvalssituationen? Att respondenterna ej fått någon definition av vad som egentligen menats med de olika alternativ de fått välja bland behöver inte betyda att validiteten i resultaten begränsas. De olika svarsalternativen är lättförståeliga, vilket bör borga för att olika personer åsyftat ungefär samma saker med identiska val – och att respondenterna har ungefärligen samma bild som Pliktverket av vad en viss egenskap/färdighet betyder. Därmed kan vi anta att vi med fortsatt forskning, där definitioner av de egenskaper/färdigheter som använts här kan arbetas fram, nå fram till en tillräckligt valid grund att stå på. Men eftersom vi även måste kunna identifiera dessa egenskaper/färdigheter på ett säkert och konsistent sätt i urvalssituationen behövs det i min mening ytterligare metodutvecklingsarbete. Självklart skulle tydliga definitioner av framtagna framgångsfaktorer vara till stor hjälp för psykologen. Enligt min åsikt skulle dock detta arbete ytterligare underlättas genom användandet av relevanta personlighetsinstrument som kan komplettera den information psykologen kan få fram under intervjun.

Bilaga 1: Enkätfrågan är ställd för respektive kursomgång samt vid respektive enkätundersökning:

00A:

Vi vill nu be dig att ur listan nertill ringa in 5 av de egenskaper/färdigheter som du tycker att du haft mest nytta av under din utbildning (läs igenom alla innan du svarar):

Vi vill nu be dig att ur listan nertill ringa in 5 av de egenskaper/färdigheter som du tycker att du haft mest nytta av under din aspiranttjänstgöring (läs igenom alla innan du svarar):

Vi vill nu be dig att ur listan nertill ringa in 5 av de egenskaper/färdigheter som du tycker att du haft mest nytta av under ditt arbete som polis (läs igenom alla innan du svarar):

Vara inriktad på laganda	Hade stor kunskap om polisyrket innan PHS		
Har intresse för lagar och förordningar	Är flexibel	Har simultankapacitet	
Har initiativkraft	Kan sätta gränser	Har idrottat mycket i mitt liv (god fysik/kondition/styrka)	
Kan tempoväxla	Kan hantera konflikter		Är envis
Är stresstålig	Tål konkurrens	Kan organisera	Är stabil
Har självinsikt och självdistans	Är ansvarskännande		Har hög moral
Är trygg i mig själv	Min omdömesförmåga		Är ödmjuk
Är empatisk	Är utåtriktad	Är anpassningsbar	Är socialt smidig
Är samarbetsvillig	Har människointresse	Är tålmodig	
Tycker om människor	Har båda fötterna på jorden		Är tålmodig
Har fantasi	Har personlig integritet	Är "vanlig"	Är praktiskt lagd
Har humor	Är tolerant	Är robust	Har lätt för teori

98 A och B:

Vi vill nu be dig att ur listan nertill ringa in 5 av de egenskaper/färdigheter som du tycker är de viktigaste för en polisman att ha (läs igenom alla innan du svarar):

Vi vill nu be dig att ur listan nertill ringa in de 5 egenskaper/färdigheter som du helst skulle vilja att en nyutbildad kollega har (läs igenom alla innan du svarar):

Vara inriktad på laganda	Ha intresse för lagar och förordningar		
Vara flexibel	Ha simultankapacitet	Ha initiativkraft	
Kunna sätta gränser	Kunna tempoväxla	Kunna hantera konflikter	
Vara envis	Vara stresstålig	Tåla konkurrens	Vara stabil
Kunna organisera	Ha självinsikt och självdistans		Ha god fysik/kondition/styrka
Vara ansvarskännande	Ha hög moral		Vara trygg i sig själv
Ha omdömesförmåga	Vara ödmjuk	Vara empatisk	
Vara utåtriktad	Vara anpassningsbar		Vara socialt smidig
Vara samarbetsvillig	Ha människointresse		Vara tålmodig
Tycka om människor	Ha båda fötterna på jorden		Vara kreativ
Ha fantasi	Ha personlig integritet		Vara "vanlig"
Ha humor	Vara tolerant	Vara robust	Ha lätt för teori

KAPITEL 2

Att inte bli polis!

Andra delen

En kompletterande undersökning av orsaker till att elever lämnar polisutbildningen

Elisabeth Lilie och Börje Rosmark

SAMMANFATTNING

Pliktverket har fram till idag medverkat i urvalsprocessen till sammanlagt 26 ordinarie kursomgångar vid de tre utbildningsorterna för grundutbildningen till polis. Som en del av Pliktverkets uppföljning av sin verksamhet redovisas i föreliggande rapport en undersökning vars syfte är att kartlägga hur många elever på de 23 första kursomgångarna som själva valt att helt avbryta sina studier och, genom en enkät till dessa, få kunskap om de skäl eleverna haft samt att inhämta uppgift om hur många elever som blivit avskilda från utbildningen. Rapporten är en komplettering av rapport nummer 3 i Pliktverkets rapportserie som återfinns på www.pliktverket.se.

Av de 23 kursomgångarna är idag 14 avslutade, medan nio fortfarande pågår. Kartläggningen visar, att de avslutade kursomgångarna haft 29 elever som avbrutit, vilket är 1,5% av det totala antalet elever på 1936. De pågående kursomgångarna har fram till mitten av januari 2004 haft 12 elever som avbrutit, vilket är 1,0% av de 1248 elever, som påbörjat studierna.

De sammanlagt 41 elever som avbrutit utgörs av 22 kvinnor och 19 män och de representerar 16 av kursomgångarna. Enkäten besvarades av 29 elever (16 kvinnor och 13 män). Svarsfrekvensen uppgår således till 70,7%.

Enkäten är konstruerad så, att eleven först ombeds *att med egna ord beskriva vad huvudskälet/en var till att han/hon avbröt* och därefter ombeds eleven att ta ställning till *i vilken utsträckning 30 olika orsaker bidrog till att han/hon avbröt*.

Resultaten visar sammanfattningsvis att:

- sex elever angett *familjeskäl*
- tre elever angett *förhållanden på skolan*
- sju elever angett aspekter på *polisyrket*
- nio elever angett *annat arbete eller studier*
- sex elever angett *ekonomi och boende*
- nio elever angett skäl, som är relaterade till *sin egen person*
- en (1) elev *begått brott*
- en (1) elev angett *hälsoskäl*

som ett eller flera av huvudskälen, till att de avbröt studierna.

Genom enkäten framkommer också, att 72,4% av avhopparna avbröt sina studier tidigt, redan under den första terminen.

Uppgiftsinhämtandet visar dessutom att tre elever utöver de 41 som själva valt att avgå, blivit avskilda från utbildningen.

Undersökningen visar således, att andelen elever som själva väljer att avbryta sin utbildning till polis är mycket liten.

På grund av att underlaget utgörs av så få individer lämnas här inga förslag till förändringar i vår del av urvalsprocessen.

INLEDNING OCH BAKGRUND

I rapporten *Att inte bli polis!*³⁶ redovisades en enkätundersökning av orsaker till att elever själva väljer att lämna polisutbildningen. Rapporten omfattade tidsperioden januari 1998 fram till november 2002 och kartläggningen visade att endast 33 av det totala antalet av 2368 elever (1,4%) själva hade valt att avbryta sina studier. Av enkätsvaren från 21 av eleverna framgick att huvudskälen till deras avhopp kunde sammanfattas med någon eller några av sex faktorer som kunde namnges till; *familjeskäl, förhållanden på skolan, polisyrket, annat arbete eller studier, ekonomi och boende samt sin egen person.*

Föreliggande rapport är inte skriven som en självständig rapport utan skall läsas mot bakgrund av ovan nämnda rapport. Den ska istället ses som ett komplement till den förra rapporten och den redovisar på motsvarande sätt tidsperioden januari 1998 men nu fram till mitten av januari 2004. Vi utgår därför fortsättningsvis från att läsaren har tagit del av rapport nummer 3 och har den tillgänglig³⁷. Rapportstrukturen följer i allt väsentligt den i rapport nummer 3, text och tabeller är många gånger endast kompletterade samtidigt som vi i görligaste mån har sökt undvika upprepning av annat än resultat.

Från polisuppföljningsprojektets sida har ett flertal uppföljningar i form av enkätundersökningar av antagna elever gjorts³⁸ i syfte att belysa Pliktverkets konsultativa urvalsverksamhet som skett sedan hösten 1997 på Rikspolisstyrelsens (RPS) uppdrag. Men, liksom det för oss har varit intressant att följa upp elever som gått ut polisutbildningen och idag arbetar som poliser, är det viktigt för verkets utvecklingsarbete att också få kunskap om de olika faktorer som är av betydelse för att elever efter eget beslut lämnar utbildningen och i vilken omfattning detta sker. Det är för oss också av intresse att få uppgift om hur många elever som av olika skäl avskiljs från utbildningen. Denna rapport skall, tillsammans med rapport nummer 3, förhoppningsvis bidra till denna kunskap.

SYFTE

Syftet med denna undersökning är således att komplettera kartläggningen från rapport nummer 3 av hur många elever, som själva valt att helt avbryta sina studier och, genom en enkät till dessa, få kunskap om de skäl eleverna haft samt att relatera dessa uppgifter till ett urval av bakgrundsuppgifter. Syftet är också att inhämta uppgifter om hur många elever som under tidsperioden januari 1998 till januari 2004 blivit avskilda från utbildningen.

³⁶ Rapport nummer 3 i Pliktverkets rapportserie.

³⁷ Rapport nummer 3, liksom övriga rapporter från polisuppföljningsprojektet, finns att tillgå på www.pliktverket.se.

³⁸ För förteckning av rapporterna se insidan av denna rapports baksida.

TILLVÄGAGÅNGSSÄTT OCH METODER

Från de tre utbildningsorterna, Solna, Umeå och Växjö, har inhämtats uppgift om vilka elever, som från december 2002 och fram till mitten av januari 2003 själva valt att avbryta sina studier. Dessa elever har sedan tillsänts vår enkät (enkäten finns som bilaga i rapport nummer 3).

Kriteriet har, liksom tidigare, varit att eleven skall ha påbörjat utbildningen och själva valt att helt avbryta den. Således omfattas i våra enkätundersökningar inte antagna sökande, som under tiden fram till kursstart valt att avstå sin plats. Inte heller elever som i direkt anslutning till kursstart tackat nej men som då kunnat ersättas av annan sökande och inte heller elever som inte själva valt att sluta men som blivit avskilda från utbildningen. Elever, som beviljats studieuppehåll eller som bytt studieort ingår således inte heller.

Tillsammans med uppgifterna från rapport nummer 3, har genom detta således insamlats uppgifter om hela den grupp elever som själva valt att avbryta utbildningen från och med januari 1998 till och med mitten av januari 2004. Gruppen benämns ”**undersökningsgruppen**” i den fortsatta texten.

En rättelse från rapport nummer 3 behöver göras: antalet elever som själva valt att avbryta sina studier uppgavs i rapporten till 33. Det korrekta antalet skall vara 32, då en (1) av eleverna inte hade slutat själv utan blivit avskild. I den fortsatta redovisningen har denna korrigerings gjorts och eleven hade inte besvarat vår enkät.

Från provningstillfället vid Pliktverket framtoqs uppgift om lämplighetsbedömningen gjord av psykolog och resultat på prov avseende intellektuell förmåga för de tillkomna avgångseleverna.

För de statistiska analyserna har följande metoder använts: t-test för analyser av skillnader i gruppmedelvärden och Mann-Whitney U-test för analyser av gruppskillnader i variabler med data på ordinalskalenivå. Traditionell nivå (0,05) för statistisk signifikans har använts.

Från Polishögskolan i Solna (PHS) har dessutom inhämtats uppgift om hur många elever vid de tre utbildningsorterna som från januari 1998 till mitten av januari 2004 varit föremål för utredning/förfarande enligt Polisutbildningsförordningen³⁹ angående avskiljande från utbildningen eller disciplinåtgärd och anledningen till dessa.

³⁹ SFS 1999:740.

BESKRIVNING AV UNDERSÖKNINGSGRUPPEN

Den sammantagna kartläggningen visar, att endast nio elever tillkommit fram till mitten av januari 2004. Sammantaget uppgår således antalet elever som själva valt att avbryta sina studier nu till totalt 41.

De 41 eleverna fördelar sig på följande av de 23 kursomgångarna:

<i>Kursomgång</i>	<i>Platsantal</i>	<i>Antal elever</i>	<i>Avgångsprocent</i>
Avslutade:			
Solna vårterminen 1998	68	2	2,9
Solna höstterminen 1998	185	2	1,1
Solna vårterminen 1999 ⁴⁰	193	3	1,6
Solna höstterminen 1999	192	3	1,6
Solna vårterminen 2000	193	4	2,1
Solna höstterminen 2000	192	4	2,1
Umeå höstterminen 2000	48	0	0
Solna vårterminen 2001	192	4	2,1
Solna höstterminen 2001	192	1	0,5
Umeå höstterminen 2001	72	0	0
Växjö höstterminen 2001	72	3	4,2
Solna vårterminen 2002	193	3	1,6
Umeå vårterminen 2002	72	0	0
Växjö vårterminen 2002	72	0	0
Pågående:			
Solna höstterminen 2002	240	5	2,1
Umeå höstterminen 2002	96	1	1,0
Växjö höstterminen 2002	96	2	2,1
Solna vårterminen 2003	240	2	0,8
Umeå vårterminen 2003	96	1	1,0
Växjö vårterminen 2003	96	0	0
Solna höstterminen 2003	192	0	0
Umeå höstterminen 2003	96	0	0
Växjö höstterminen 2003	<u>96</u>	<u>1</u>	1,0
Summor:	3184	41	

De avslutade kursomgångarna har alltså sammanlagt haft 29 elever som slutat. Anger man detta i procent av totala antalet platser, 1936, blir det 1,5. De pågående kursomgångarna har fram till mitten av januari 2004 haft 12 avgångar, det vill säga 1,0% av det totala platsantalet på 1248.

Sju av kursomgångarna har, fram till idag, inte haft någon elev, som avbrutit.

⁴⁰ Kursomgången startade dock höstterminen 1999.

Följande beskrivning av undersökningsgruppen kan göras:

Den består nu av 22 kvinnor (53,7%) och 19 män (46,3%). Deras ålder vid studiernas början redovisas i tabell 1 (alla tabeller återfinns som bilagor). Som vi ser där, är spridningen i ålder stor, från den lägsta antagningsåldern till den högsta och den är tämligen jämnt fördelad i åldersspannet. Detta mönster föreligger ungefärligen också om man ser enbart på kvinnorna respektive männen och någon signifikant skillnad i ålder föreligger inte mellan könen⁴¹.

Psykologens lämplighetsbedömning sammanfattas vid urvalstillfället på en niogradig skala⁴². Tabell 2 har även den kompletterats så att hela avgångsgruppen nu redovisas. Eleverna sprider sig, som vi ser, från skalsteget fyra och uppåt. Kvinnorna och männen, som grupper, skiljer sig inte signifikant åt vad gäller lämplighetsbedömningen⁴³.

Vad gäller resultaten på Pliktverkets datoriserade test avseende intellektuell förmåga⁴⁴, som också anges på en niogradig skala⁴⁵, så framkommer följande fördelning för hela avgångsgruppen: se tabell 3. Eleverna sprider sig från stanine tre till nio, men där majoriteten (59,1%) av kvinnorna har resultat stanine fem eller lägre, medan majoriteten av männen (78,9%) har resultat stanine sex eller högre. Männen, som grupp, ligger signifikant högre än kvinnorna⁴⁶.

Av eleverna var 29 bedömda vid Pliktverkets regionkontor i Stockholm (RKS), 11 vid regionkontoret i Göteborg (RKG) och en (1) elev vid regionkontoret i Kristianstad (RKK)⁴⁷.

Enkäten har nu totalt besvarats av 29 av de 41 eleverna, 16 kvinnor och 13 män. Svarsfrekvensen har alltså blivit 70,7% (svarsfrekvensen för kvinnorna är 72,7%, för männen 68,4%). Alla kursomgångar som haft avgångselever är representerade bland de svarande. De 29 eleverna benämns ”enkätgruppen” i den fortsatta texten.

Följande beskrivning kan nu göras av hela enkätgruppen utifrån enkätens *bakgrundsfrågor*:

64,3% av eleverna var vid studiernas början gifta eller sammanboende och fem elever (17,2%) var föräldrar, fyra mammor och en (1) pappa. Nära hälften (44,8%) hade tidigare läst på högskola/universitet i varierande omfattning, från 20 poäng till 170. Åtta av eleverna hade 120 poäng eller fler.

Av de 27 elever, som svarat på frågan, hade 20 minst ett års erfarenhet från något eller några yrken, innan de började utbildningen: två elever hade arbetat som lärare, en (1) som kriminalvårdare, sex hade arbetat inom vårddyrke och 14 inom ”annat yrke”. Tolv av de 13 männen hade fullgjort värnplikt, en (1) av kvinnorna.

⁴¹ Oberoende t-test: $p = 0,949$.

⁴² Skalsteg: 1-3 = ej lämplig, 4 = knappast tillräckligt lämplig, 5-6 = lämplig, 7-9 = mycket – synnerligen lämplig för yrket.

⁴³ Mann-Whitney U test: $p = 0,766$.

⁴⁴ Samtliga elever har testats med Inskrivningsprov -94/2000, ingen elev har således testats med testet UNIQ som började användas våren 2003.

⁴⁵ Stanineskala (medelvärde 5, SD 2).

⁴⁶ Mann-Whitney U test: $p = 0,006$.

⁴⁷ RKS har medverkat i samtliga urvalstillfällen sedan starten hösten 1997. RKG har medverkat sedan hösten 1999, RKK sedan våren 2001 och regionkontoret i Norrland (RKK) startade sin verksamhet våren 2003.

Två av männen men ingen av kvinnorna hade innan utbildningen gjort FN-tjänst.

Elevernas ålder vid studiernas början redovisas i tabell 1. Elevernas fördelning vad gäller lämplighetsbedömningen av psykolog, respektive elevernas testresultat avseende intellektuell förmåga, redovisas även i denna rapport i tabell 2 respektive tabell 3.

RESULTAT

Enkätsvaren

I enkäten har vi frågat *under vilken termin eleven avbröt sina studier och när på terminen detta skedde* och svaren visar följande:

	<i>termin 1</i>	<i>termin 2</i>	<i>termin 3</i>	<i>termin 4</i>
<i>i början av terminen</i>	15	2	3	
<i>i mitten av terminen</i>	3	1		
<i>i slutet av terminen</i>	3	2		

Vi ser, att hela 72,4%, 12 kvinnor och nio män, avbröt under första terminen, 51,7% av enkätgruppen redan i början av den. Ingen elev avbröt under fjärde terminen och de tre elever, samtliga kvinnor, som avbröt under den tredje terminen, utgör 10,3% av enkätgruppen. Fyra av de fem elever, som avbröt under termin två, var män. De fem utgör 17,2% av enkätgruppen.

Därefter följer i enkäten: *Vi vill nu be dig att med egna ord beskriva vad huvudskälet/en var till att du avbröt dina studier.*

Elevernas utsagor har sedan kategoriserats och de visade sig kunna rymmas inom någon av åtta faktorer, som sedan namngetts enligt nedan. Elevernas svar kan ha innehållit fler än en (1) utsaga. Nedan anges de åtta faktorerna, hur många elever, som angett en utsaga inom respektive faktor och därefter korta citat/koncentrat av utsagorna:

- *familjeskäl* angavs av sex elever. Utsagorna utgörs av: *Familjemedlem svårt sjuk. Flickvän var gravid och negativ till yrkesval. Ville bilda familj. Borta från familjen för mycket. Barnet trivdes ej på studieorten. De små barnen kräver tid.*
- *förhållanden på skolan* angavs av tre elever. Utsagorna utgörs av: *Ganska låg nivå på undervisningen. Upplevelse av stor ofrihet på skolan. Negativa attityder (fördomar och rasism) hos andra elever.*
- *polisyrket* angavs av sju elever. Utsagorna utgörs av: *Organisatoriska problem inom polisen. Ej trivas i yttre tjänst. Yrkets risker och utsatthet (tre elever). Ej samhörighet med gruppen. Arbetstiderna (tre elever). Begränsade karriär-/utvecklingsmöjligheter (två elever).*
- *annat arbete eller studier* angavs av nio elever. Utsagorna utgörs av: *Erbjudande från tidigare arbetsgivare. Erbjudande om ett bättre arbete. Fick ett arbete som erbjöd utbildningar och erfarenhet jag ej kunde tacka nej till. Önskan att återgå till tidigare studier (fem elever). Hade innan utbildningen ett väldigt bra jobb som jag trivdes med.*

- **ekonomi och boende** angavs av sex elever. Utsagorna utgörs av: *Problem med boendet på studieorten. Svårighet att få ekonomin att gå ihop. Ej trivsel på studieorten. Ekonomin blev för ansträngd. Ekonomin var en orsak, både under studietiden samt som färdig polis. Det långa dagliga pendlingsavståndet.*
- **sin egen person** angavs av nio elever. Utsagorna utgörs av: *Hade för kort arbetslivserfarenhet och var för ung. Att flytta hemifrån i unga år. Ingen tid till idrotten. Upplevde sig för snäll, obestämd och inte tillräckligt auktoritär. Kände sig helt enkelt för snäll/mesig för polisyrket. Problem med vapenutbildningen. Hade just avslutat en längre utbildning och kände att det blev mycket upprepning. Polisutbildningen var inte den rätta. Kände stor tveksamhet till att bruka våld mot andra. Kom till insikt att polisyrket antagligen skulle förändra mig och göra mig till en annan – hårdare och tuffare person, vilket jag tror krävs för att klara av det hårda arbetsklimatet.*
- **begått brott** angavs av en (1) elev. Utsagan utgörs av: *blev åtalad och dömd för narkotikabrott begånget innan PHS.*
- **hälsoskäl** angavs av en (1) elev: Utsagan utgörs av: *besvär med en fotled.*

Därefter fick eleven ta ställning till *i vilken utsträckning* 30 (alternativt 29) *olika orsaker bidrog till att han/hon avbröt*. Svartalternativen var "ingen", "ganska liten", "ganska stor" och "stor". Frågan hade följande ingress: *Ovan beskrev du huvudskalet/en till att du avbröt. I beslut av detta slag så kan ju många gånger också fler skäl än det huvudsakliga spela in. Vi vill nu fråga dig om följande orsaker också spelade någon roll för dig. Vissa av alternativen är kanske överhuvudtaget inte aktuella i ditt fall, kryssa i så fall i rutan "ingen" utsträckning. Fyll dock i även om det blir en upprepning av det du beskrev med egna ord. Se tabell 4 som även den kompletterats från rapport nummer 3 till att nu omfatta samtliga 29 i enkätgruppen.*

Ett sätt att sammanfatta dessa resultat är, att det är på 11 frågor som fem eller fler elever angett, att orsaken har bidragit i "ganska stor" eller "stor" utsträckning", nämligen:

- *de framtida arbetsvillkoren (lön, arbetstider m.m.) som polis (13 elever, 44,8%),*
- *jag kände att jag ville gå tillbaka till det jag gjorde tidigare (nio elever, 31,0%),*
- *den oftast långsamma karriärvägen inom polisen (åtta elever, 27,6%),*
- *upptäckte att jag inte hade tillräckliga intresset (åtta elever, 27,6%),*
- *jag erbjöds ett lockande arbete (åtta elever, 27,6%),*
- *upptäckte att jag hade svårt att se mig själv i rollen som polis (åtta elever, 27,6%),*
- *yttre händelser (våld mot polismän) fick mig att tänka om (sju elever, 24,1%)*
- *ekonomiska skäl (sex elever, 20,7%)*
- *jag kom in på en mer lockande utbildning (sex elever, 20,7%)*
- *den pedagogiska uppläggningsen passade inte mig (fem elever, 17,2%) samt*
- *jag fick för lite tid med familjen (fem elever, 17,2%)*

På de övriga 19 frågorna har alltså 24 (82,8%) eller fler av eleverna angett, att orsaken bidragit i "ganska liten" eller "ingen" utsträckning.

15 av de 29 eleverna svarade ja på den påföljande enkätfrågan: *hade du någon tveksamhet inför studierna/yrket innan du började skolan?* Sex av eleverna angav som orsak till sin tveksamhet val av andra studier eller arbete istället, tre elever angav tveksamhet med tanke på yrkets risker, en elev angav tveksamhet utifrån utbildningen som sådan och fem elever angav tveksamheter relaterade till dem själva som personer.

15 av eleverna arbetade vid enkätstillfället, tio studerade, en (1) var mammaledig, en (1) gjorde praktik och två elever sökte arbete. En av eleverna angav också att hon kommer att påbörja utbildningen igen.

Enkätbortfallet

Från 12 elever har vi alltså inte svar på enkäten. De 12 eleverna (sex män och sex kvinnor) representerar nio av de 16 kursomgångar, som haft avgångar. Gruppen, som inte svarade, skiljer sig inte signifikant från gruppen, som besvarade enkäten vad gäller ålder⁴⁸, lämplighetsbedömning eller testresultat avseende intellektuell förmåga⁴⁹.

ELEVER SOM BLIVIT AVSKILDA FRÅN UTBILDNINGEN

För att få en heltäckande bild av hur många elever som lämnat utbildningen under den aktuella tidsperioden måste resultaten ovan kompletteras med uppgift om hur många elever som inte själva valt att sluta men som fått lämna utbildningen därför att de blivit avskilda⁵⁰.

Uppgiftsinhämtandet visar att det är tre elever som under tidsperioden januari 1998 till mitten av januari 2004 blivit avskilda. Orsaken var personlig olämplighet i ett av fallen och frånvaro i de båda andra fallen.

Det framkommer att sammanlagt 25 elever varit föremål för utredning/förfarande enligt Polisutbildningsförordningen under den aktuella tidsperioden. Tre av dessa har således blivit avskilda. Sju elever har erhållit disciplinär åtgärd i form av varning⁵¹, orsaken har i två av fallen varit fusk och i de övriga fem fallen olämpliga attityder. Tre elever utreds för närvarande, orsaken är för en (1) elev psykiska besvär och för de två andra eleverna utredning om brott. Ytterligare fyra elever har varit föremål för utredning/förfarande men har själva valt att sluta och de ingår således i undersökningsgruppen ovan. Två av dessa elever har svarat på enkäten. Orsaken var för en (1) elev psykiska besvär och för de övriga tre utredning om brott. För de resterande åtta eleverna resulterade utredningen/förfarandet inte i någon åtgärd enligt Polisutbildningsförordningen.

Av de 25 eleverna har 12 varit avstängda under någon period från undervisningen⁵². De 25 eleverna utgörs av två kvinnor och 23 män och tillsammans utgör de 0,8% av det totala antalet elever på 3184.

⁴⁸ Oberoende t-test: $p = 0,052$.

⁴⁹ Mann-Whitney U test. $p = 0,756$ respektive $p = 0,403$.

⁵⁰ Polisutbildningsförordningen 7 §: "Rikspolisstyrelsen får avskilja en student vid polisprogrammet från utbildningen, om studenten 1. inte rättar sig efter en varning enligt 6 §, 2. lider av psykisk störning, 3. missbrukar alkohol eller narkotika, 4. har gjort sig skyldig till brottslighet som inte är att anse som ringa, 5. är frånvarande från utbildningen i sådan omfattning att hon eller han inte kan tillgodogöra sig den, eller 6. på annat sätt visat sig olämplig för fortsatt utbildning. (...)".

⁵¹ Polisutbildningsförordningen 6 §: "Rikspolisstyrelsen får vidta disciplinär åtgärd i form av varning mot en student vid polisprogrammet som 1. med otillåtna hjälpmedel eller på annat sätt försöker vilseleda vid prov eller när en studieprestation skall bedömas, 2. stör eller hindrar undervisning, prov eller annan verksamhet inom ramen för utbildningen, eller 3. utsätter någon annan student eller en arbets- eller uppdragstagare vid Rikspolisstyrelsen för allvarliga trakasserier".

⁵² Polisutbildningsförordningen 8 §: "Om ett förfarande inleds som syftar till att en student vid polisprogrammet skall avskiljas från utbildningen, får Rikspolisstyrelsen, om så behövs, med omedelbar verkan avstänga den studenten från utbildningen i avvaktan på att ärendet slutligt kan avgöras".

Sammanfattningsvis är det således sammanlagt 14 elever, som fram till mitten av januari 2004, antingen valt att sluta själva eller som blivit avstängda eller varnade. De 14 utgör 0,4% av det totala antalet elever på 3184.

DISKUSSION

Den komplettering som nu gjorts visar att 41 elever under hela tidsperioden januari 1998 till mitten av januari 2004 valt att själva avbryta sina studier, det är 1,3% av samtliga 3184 elever. Tillsammans med de tre elever som avskilts från undervisningen är det alltså totalt 44 elever som lämnat utbildningen i förtid under denna period.

Vi konstaterade också i rapport nummer 3 att antalet elever som gjort studieuppehåll var få och detta förhållande gäller även nu, liksom att de elever som fullföljer också gör så ända fram till examen.

Vi kan också konstatera att de ”nytillkomna” avgångseleverna inte ändrat bilden av att det är i början av utbildningen som de flesta avhoppet sker. Avhoppet sker under första terminen i 72,4% av fallen totalt sett.

Den mycket låga avgångsprocenten diskuterades i rapport nummer 3, vi hänvisar läsaren till denna⁵³. Huvudslutsatsen då var att den låga andelen inte gav anledning till att föreslå förändringar av urvalsprocessen. Vi kan återigen dra den slutsatsen. Med ett underlag på endast 41 elever, varav vi känner skälen hos 29, bör man principiellt sett vara försiktig med att föreslå förändringar.

Men, som vi skrev i förra rapporten, de skäl eleverna angett ger oss en bild av de orsaker som förelegat och denna kan den enskilde psykologen ha såsom en kunskap att förvalta med klokskap och försiktighet.

Låt oss dock diskutera några av resultaten:

Vi kan nu konstatera att en (1) elev angett ett eget medicinskt skäl som huvudskäl. Som vi också ser i tabell 4 är det sammanlagt två elever som angett att *en gammal skada/sjukdom försvårade för mig* i ”ganska stor” respektive i ”stor” utsträckning bidrog till att de avbröt och att det är sammanlagt två elever som angett att *jag drabbades av sjukdom, skada* i ”ganska stor” respektive i ”stor” utsträckning bidrog till att de avbröt. Detta är de medicinska resultat som framkommit.

Ser vi sedan till de 41 elevernas ”bakgrundsdata” kan vi återigen konstatera att kvinnorna är överrepresenterade bland dem som själva avgått. 53,7% av gruppen är nämligen kvinnor och denna siffra kan kontrasteras mot att andelen kvinnliga elever, totalt sett, ligger på cirka en tredjedel.

Beträffande avgångselevernas ålder vid studiernas början ser vi att spridningen fortfarande är stor (tabell 1). Att elever i någon särskild ålder har högre avgångsfrekvens kan således inte konstateras.

⁵³ Sidorna 10 och 11.

Att elever med någon särskild lämplighetsbedömning är överrepresenterade bland avgångseleverna är heller inte fallet. Jämför man resultatet i tabell 2 med resultatet i tabellen över fördelningen av lämplighetsbedömningarna för samtliga antagna elever⁵⁴ så ser man att fördelningarna är relativt likartade.

Vad gäller testresultaten avseende intellektuell förmåga så finner vi vid en jämförelse med fördelningarna för samtliga antagna till och med 2002⁵⁵ att viss olikhet föreligger mellan könen. Medan medelvärdet för samtliga antagna kvinnor ligger på 6,06 och medelvärdet för kvinnorna som avbrutit ligger på 5,41, så är motsvarande procentsiffror för männen 6,64 respektive 6,74. Det vill säga skillnad för kvinnornas del men inte för männens. Vi har ju också tidigare här redovisat att en majoritet av kvinnorna som avgått haft resultat på stanine fem eller lägre, medan majoriteten av männen haft resultat på stanine sex eller högre. Möjligen kan resultaten antyda att testresultaten kan ha en prognostisk betydelse för kvinnornas del men, som vi även konstaterade i förra rapporten, så är underlaget litet och stor försiktighet måste iaktas när man dra slutsatser av dessa data.

Sammanfattningsvis kan vi konstatera att andelen elever som själva väljer att avbryta sin utbildning till polis är mycket liten, endast 1,3%. De som antas till utbildningen vill uppenbarligen bli poliser och deras motivation att fullfölja utbildningen bibehålls utbildningen igenom. Samtidigt ser vi att det också funnits en grupp på 0,4% som det har varit problem med av ett allvarligt slag. Problem som lett till att de antingen slutat själva eller blivit avskilda från utbildningen eller blivit varnade (12 män och två kvinnor).

⁵⁴ Se sidan 18 i rapport nummer 10.

⁵⁵ Se tabellen på sidan 21 i rapport nummer 4.

Tabell 1 Samtliga avgångselevens, respektive avgångselevernas som besvarat enkäten, ålder vid studiernas början (inklusive medelvärden och standardavvikelser)

Ålder vid studiernas början	Alla avgångselever		Kvinnorna		Männen		Alla som svarade på enkäten		Kvinnorna		Männen	
	n	%	n	%	n	%	n	%	n	%	n	%
	n=41 M=27,4 SD=4,5		n=22 M=27,4 SD=4,5		n=19 M=27,3 SD=4,8		n=29 M=26,5 SD=4,4		n=16 M=26,8 SD=4,4		n=13 M=26,2 SD=4,7	
20	1	2,4			1	5,3	1	3,4			1	7,7
21	3	7,3	2	9,1	1	5,3	3	10,3	2	12,5	1	7,7
22	3	7,3	1	4,5	2	10,5	3	10,3	1	6,3	2	15,4
23	2	4,9	1	4,5	1	5,3	1	3,4			1	7,7
24	6	14,6	4	18,2	2	10,5	5	17,2	4	25,0	1	7,7
25	1	2,4	1	4,5								
26	2	4,9	1	4,5	1	5,3	2	6,9	1	6,3	1	7,7
27	3	7,3	2	9,1	1	5,3	2	6,9	2	12,5		
28	3	7,3			3	15,8	3	10,3			3	23,1
29	4	9,8	3	13,6	1	5,3	2	6,9	2	12,5		
30	3	7,3	2	9,1	1	5,3	1	3,4	1	6,3		
31	2	4,9	1	4,5	1	5,3	2	6,9	1	6,3	1	7,7
32	2	4,9	1	4,5	1	5,3	2	6,9	1	6,3	1	7,7
33	1	2,4			1	5,3						
34	2	4,9	2	9,1								
35	1	2,4			1	5,3	1	3,4			1	7,7
36	1	2,4			1	5,3						
37	1	2,4	1	4,5			1	3,4	1	6,3		

Tabell 2 Samtliga avgångselevens, respektive avgångselevernas, som besvarat enkäten, fördelning på Lämplighetsbedömning gjord av psykolog (inklusive medelvärden och standardavvikelser).
(9-gradig skala)

Lämplighets- bedömning, skalsteg	Alla avgångs- elever		Kvinnorna		Männen		Alla som svarade på enkäten		Kvinnorna		Männen	
	n	%	n	%	n	%	n	%	n	%	n	%
1												
2												
3												
4	1	2,4			1	5,3	1	3,4			1	7,7
5	7	17,1	3	13,6	4	21,1	4	13,8			4	30,8
6	12	29,3	8	36,4	4	21,1	9	31,0	5	31,3	4	30,8
7	13	31,7	9	40,9	4	21,1	11	37,9	9	56,3	2	15,4
8	6	14,6	1	4,5	5	26,3	3	10,3	1	6,3	2	15,4
9	2	4,9	1	4,5	1	5,3	1	3,4	1	6,3		

Tabell 3 Samtliga avgångselevens, respektive avgångselevernas, som besvarade enkäten, fördelning på testresultat avseende intellektuell förmåga (inklusive medelvärden och standardavvikelser)
(staninepoäng)

Staninepoäng	Alla avgångselever		Kvinnorna		Männen		Alla som svarade på enkäten		Kvinnorna		Männen	
	n	%	n	%	n	%	n	%	n	%	n	%
1												
2												
3	2	4,9	1	4,5	1	5,3	2	6,9	1	6,3	1	7,7
4	3	7,3	3	13,6			2	6,9	2	12,5		
5	12	29,3	9	40,9	3	15,8	10	34,5	8	50,0	2	15,4
6	10	24,4	5	22,7	5	26,3	5	17,2	2	12,5	3	23,1
7	7	17,1	3	13,6	4	21,1	5	17,2	2	12,5	3	23,1
8	3	7,3	1	4,5	2	10,5	3	10,3	1	6,3	2	15,4
9	4	9,8			4	21,1	2	6,9			2	15,4

Tabell 4 Enkätfråga: *I vilken utsträckning bidrog nedanstående till att du avbröt?*
Antal svarande på de olika svarsalternativen

<i>I vilken utsträckning bidrog nedanstående till att du avbröt?</i>	Svarande alla, n=29 kvinnorna, n=16 männen, n=13	Svarsalternativ			
		"ingen"	"ganska liten"	"ganska stor"	"stor"
		n	n	n	n
<i>Jag erbjöds ett lockande arbete</i>	alla kvinnorna männen	20 13 7	1 1	4 2 2	4 0 4
<i>Jag kom in på en mer lockande utbildning</i>	alla kvinnorna männen	22 15 7	1 0 1	2 0 2	4 1 3
<i>Familjemedlem var orolig för mitt yrkesval</i>	alla kvinnorna männen	22 13 9	6 3 3	0 0 0	1 0 1
<i>En gammal skada/sjukdom försvårade för mig</i>	alla kvinnorna männen	27 14 13	0 0 0	1 1 0	1 1 0
<i>Jag drabbades av sjukdom, skada</i>	alla kvinnorna männen	27 15 12	0 0 0	1 0 1	1 1 0
<i>Den pedagogiska uppläggningsen passade inte mig</i>	alla kvinnorna männen	18 9 9	6 3 3	2 2 0	3 2 1
<i>Jag kände inte någon samhörighet med klassen</i>	alla kvinnorna männen	19 10 9	7 4 3	2 2 0	1 0 1
<i>Studierna var för psykiskt pressande för att passa mig</i>	alla kvinnorna männen	27 15 12	1 1 0	0 0 0	1 0 1
<i>Jag hittade inte lämplig bostad på studieorten</i>	alla kvinnorna männen	27 15 12	1 0 1	1 1 0	0 0 0
<i>Jag kom inte in på den studieort jag önskade</i>	alla, n=17 kvinnorna, n=11 männen, n=6	16 10 6	0 0 0	1 1 0	0 0 0
<i>Ekonomiska skäl</i>	alla kvinnorna männen	21 12 9	2 2 0	3 0 3	3 2 1
<i>Upptäckte att jag hade svårt att se mig själv i rollen som polis</i>	alla kvinnorna männen	16 5 11	5 4 1	3 3 0	5 4 1
<i>De teoretiska studierna var jobbigare än jag trott</i>	alla kvinnorna männen	23 13 10	4 3 1	1 0 1	1 0 1
<i>Utbildningen i polisbilkörning var jobbigare än jag trott</i>	alla kvinnorna männen	29 0 0	0 0 0	0 0 0	0 0 0

<i>Jag hade svårt att framträda i rollspelsövningarna</i>	alla	26	1	1	1
	kvinnorna	15	1		
	männen	11		1	1
<i>Självskyddsutbildningen var jobbigare än jag trott</i>	alla	28	1		
	kvinnorna	15	1		
	männen	13			
<i>Vapenutbildningen var jobbigare än jag trott</i>	alla	28		1	
	kvinnorna	15		1	
	männen	13			
<i>Studietempot var för intensivt för mig</i>	alla	27	1		1
	kvinnorna	16			
	männen	11	1		1
<i>De fysiska övningarna var för krävande</i>	alla	28		1	
	kvinnorna	15		1	
	männen	13			
<i>Jag hann inte med mina fritidsintressen</i>	alla	24	2	3	
	kvinnorna	13	1	2	
	männen	11	1	1	
<i>Andra påverkade mig att sluta</i>	alla	24	4	1	
	kvinnorna	14	2		
	männen	10	2	1	
<i>Jag fick för lite tid med familjen</i>	alla	24		3	2
	kvinnorna	12		3	1
	männen	12			1
<i>De framtida arbetsvillkoren (lön, arbetstider m.m.) som polis</i>	alla	13	3	6	7
	kvinnorna	5	3	3	5
	männen	8		3	2
<i>Den oftast långsamma karriärvägen inom polisen</i>	alla	17	4	5	3
	kvinnorna	10	2	2	2
	männen	7	2	3	1
<i>Yttre händelser (våld mot polismän) fick mig att tänka om</i>	alla	18	4	7	
	kvinnorna	8	3	5	
	männen	10	1	2	
<i>Kände att jag inte ville vara en del av det repressiva i sambället</i>	Alla, n=28	23	4	1	
	kvinnorna	13	2	1	
	männen, n=12	10	2		
<i>Vi bildade familj</i>	alla	26			3
	kvinnorna	15			1
	männen	11			2
<i>Upptäckte att jag inte hade tillräckliga intresset för yrket</i>	alla	15	6	6	2
	kvinnorna	6	4	6	
	männen	9	2		2
<i>Jag kände att jag ville gå tillbaka till det jag gjorde tidigare</i>	alla	20		5	4
	kvinnorna	12		2	2
	männen	8		3	2
<i>Påfrestning i familjen (sjukdom, trauma etc.)</i>	alla	27	1		1
	kvinnorna	15	1		
	männen	12			1

Hittills publicerade rapporter i Pliktverkets rapportserie:

Rapport nr 1, oktober 2002, Pliktverkets polisuppföljningsprojekt: *Att bli polis, de två första åren – En uppföljning av elevernas i kursomgång 00 A studietid vid Polishögskolan i Solna*

Rapport nr 2, januari 2003, Pliktverkets polisuppföljningsprojekt: *Att bli polis, aspiranttiden – En uppföljning av aspirantutbildningen för eleverna från kursomgång 00 A vid Polishögskolan i Solna*

Rapport nr 3, februari 2003, Pliktverkets polisuppföljningsprojekt: *Att inte bli polis! – En undersökning av orsaker till att elever väljer att lämna polisutbildningen*

Rapport nr 4, juni 2003, Pliktverkets polisuppföljningsprojekt: *Att hitta rätt polis! – En beskrivning i siffror av Pliktverkets medverkan i urvalet av sökanden till polisutbildningen 1997-2001*

Rapport nr 5, juni 2003: *Utvärdering av urval för kriminalvården – En kvalitetssäkring av urvalskriterier*

Rapport nr 6, november 2003, Pliktverkets polisuppföljningsprojekt: *Att vara polis!, den första tiden – En uppföljning av poliserna från kursomgångarna 98 A och B vid Polishögskolan i Solna*

Rapport nr 7, november 2003: *Förbandspsykologi 1972-2002, Litteraturöversikt*

Rapport nr 8, januari 2004, Pliktverkets polisuppföljningsprojekt: *Att bli polis!, det första året i yrket – En uppföljning av elevernas från kursomgång 00 A vid Polishögskolan i Solna första år som poliser*


Rapport nr 9, mars 2004: *Vem klarar tolkskolan? Om urvalsförfarandet i samband med uttagningar till Försvarets tolkskola*

Rapport nr 10, mars 2004: *Att hitta rätt polis! Andra delen. – En kompletterande beskrivning i siffror av Pliktverkets medverkan i urvalet av sökanden till polisutbildningen 1997-2003*

Rapport nr 11, juni 2004: *Att vara polis! Efter tre, fyra år... – En andra uppföljning av poliserna från kursomgångarna 98 A och B vid Polishögskolan i Solna*

Rapport nr 12, juli 2004: *Att hitta framgångs- respektive avgångsfaktorer för polisyrket! – En undersökning av potentiella framgångsfaktorer för polisyrket och en undersökning av orsaker till att elever lämnar polisutbildningen*

Rapporterna finns att hämta på www.pliktverket.se.



Pliktverket, Karolinen, 651 80 Karlstad
Telefon 0771-24 40 00. www.pliktverket.se

Juli 2004