

# Sådan är bakgrunden

EN BESKRIVNING AV ETT ANTAL BAKGRUNDSFAKTORER HOS EN GRUPP POLISSTUDERANDE



Elisabeth Lilie och Börje Rosmark



## **FÖRORD**

Den undersökning som här redovisas i rapportserien har genomförts inom ramen för Pliktverkets uppföljningsarbete av polisurvalsuppdraget från Rikspolisstyrelsen (RPS).

Tack till alla er som bidragit till rapporten! Först och främst alla studerande som tagit sig tid att besvara enkäten. Men tack också till polisutbildningarna för allt bistånd liksom till RPS polisrekryteringssektion. Flera inom Pliktverket har också hjälpt oss. Tack till er alla.

Göteborg/Täby i juni 2005

Elisabeth Lilie, leg. psykolog, Pliktverkets regionkontor Göteborg  
Börje Rosmark, leg. psykolog, Pliktverkets regionkontor Stockholm

# INNEHÅLLSFÖRTECKNING

SAMMANFATTNING .....	sidan 3
INLEDNING .....	sidan 4
TILLVÄGAGÅNGSSÄTT OCH UNDERSÖKNINGSGRUPP .....	sidan 5
ENKÄTRESULTATEN.....	sidan 7
AVSLUTNING .....	sidan 17
BILAGOR	
Bilaga 1 (följebrev och enkät).....	sidan 18
Bilaga 2-9 .....	sidan 27

## **SAMMANFATTNING**

I denna rapport redovisas en enkätundersökning riktad till samtliga 527 studerande som vårterminen 2005 påbörjade grundutbildningen till polis vid någon av de tre utbildningsorterna.

Rapporten ingår i den uppföljning som Pliktverket gör av sin medverkan i polisurvalet som sker på Rikspolisstyrelsens uppdrag.

Undersökningen syftar till att ge en bild av den sociala bakgrunden hos denna grupp antagna.

Enkäten omfattar bland annat frågor om den studerandes sysselsättning och boende vid ansökningstillfället, liksom om uppväxt, utbildnings- och yrkeserfarenheter. Enkäten innehåller också frågor om föräldrarnas bakgrund vad avser födelseland, utbildning och huvudsakliga yrke.

De studerande ombads medverka i undersökningen efter cirka 1 månads studier och den besvarades av 77 procent av de studerande.

Sammanfattningsvis visar resultaten på en spridning och bredd vad gäller de flesta områden av social bakgrund som enkäten försökt fånga. Ett undantag är dock att andelen studerande med utländsk bakgrund är låg.

## INLEDNING

Antagningen till grundutbildningen till polis föregås av en bedömnings- och urvalsprocess som är omfattande och i vilken Pliktverket medverkat sedan 1997. I verkets konsultativa roll åt Rikspolisstyrelsen (RPS) bistås med medicinsk och psykologisk lämplighetsbedömning av ett urval av alla dem som varje halvår söker för att bli antagna till utbildningen.

Pliktverkets verksamhet har tidigare följts upp, bland annat genom ett antal enkätundersökningar till studerande och till poliser i tjänst. Uppföljningarna har publicerats i denna rapportserie<sup>1</sup> och de finns också att tillgå på [www.pliktverket.se](http://www.pliktverket.se).

Föreliggande rapport är ett försök att skildra en dimension av urvals- och antagningsprocessen som inte tidigare studerats i ovanstående rapporter; nämligen de antagnas bakgrund utifrån ett antal olika sociala faktorer. Tidigare har vi studerat hur det gått för dem som antagits, här är syftet att presentera en kartläggning av den sociala bakgrunden hos en grupp polisstuderande som nyligen har påbörjat sin utbildning.

Denna kartläggning är av intresse som en belysning av utfallet av urvals- och antagningsprocessen, dels för Pliktverkets egen del och dels också för RPS polisrekryteringssektion. Användandet av de fakta som framkommer genom resultaten torde dock vara olika utifrån de skilda roller som parterna har. För Pliktverkets del får resultaten beaktas utifrån det bedömarperspektiv av enskilda personer som är verkets uppgift, medan de för RPS polisrekryteringssektion också får beaktas utifrån ett övergripande rekryteringsperspektiv. Vi väljer därför att inte i någon större utsträckning i rapporten värdera de uppgifter som framkommer utan överlåter åt parterna själva att göra sin egen värdering utifrån sin respektive roll. Syftet här har varit att ta fram ett faktaunderlag och i berättande form återge det som en beskrivning av dem som en termin blev studerande på polisutbildningen.

---

<sup>1</sup> Se förteckning sist i rapporten.

## TILLVÄGAGÅNGSSÄTT OCH UNDERSÖKNINGSGRUPP

Som metod för att samla in uppgifter valdes att göra en enkätundersökning. Enkäten, som återfinns som bilaga 1, omfattar frågor om den studerandes motiv till att söka till polisutbildningen, sysselsättning och boende vid ansökningstillfället, uppväxt och utbildnings- och yrkeserfarenheter. Enkäten innehåller också frågor om föräldrarnas bakgrund vad avser födelse-land, utbildning och huvudsakliga yrke. Enkäten avslutas med två frågor om hur den svarande upplevt den allra första studietiden på polisutbildningen.

Undersökningsgrupp är samtliga studerande som påbörjade sina polisstudier vårterminen 2005. De är sammanlagt 527 personer och var fördelade på utbildningsorterna enligt följande:

- Polisutbildningen vid Umeå universitet: 96
- Polishögskolan i Solna: 238
- Polisutbildningen vid Växjö universitet: 144
- Distansutbildningen: 49

Enkäterna distribuerades på olika sätt. De studerande vid Polishögskolan fick enkäten i ett personligt brev i sitt postfack på skolan med svarskuvert bifogat, de studerande på distansutbildningen fick enkäten sänd till sin bostad och de studerande i Umeå och Växjö fick den distribuerad och insamlad av lärare i samband med ett undervisningstillfälle.

Till de studerande på Polishögskolan och på distansutbildningen utgick, i förekommande fall, en påminnelse. För att detta skulle kunna ske var enkäterna till dessa studerande försedda med ett löpnummer som sedan klipptes bort vid mottagandet på Pliktverket. Därefter var dessa enkäter anonyma och kunde inte knytas till person. Enkäterna till de studerande i Umeå och Växjö var från början utan sådant löpnummer och kunde därför inte vid något tillfälle knytas till person.

Datansamlingen pågick från slutet av februari till början av april. Kursstarterna hade skett i januari förutom för distansutbildningen som startade i mars.

Enkäten besvarades av 405 av de 527 studerande, vilket betyder en svarsfrekvens på **77 procent** (från Umeå svarade **79 procent**, från Solna **79 procent**, från Växjö **68 procent** och från distansutbildningen svarade hela **90 procent**). Antalet svarande från respektive utbildning blev sålunda:

- Polisutbildningen vid Umeå universitet: 76
- Polishögskolan i Solna: 187
- Polisutbildningen vid Växjö universitet: 98
- Distansutbildningen: 44

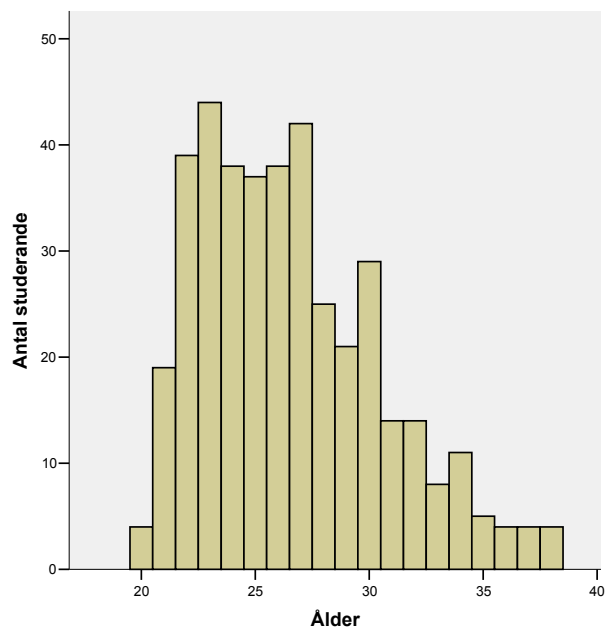
De som besvarade enkäten, fortsättningsvis kallad ”enkätgruppen”, utgörs av 229 män (**57 procent**) och 175 kvinnor (**43 procent**)<sup>2</sup>.

---

<sup>2</sup> Uppgift om kön saknades dock på en enkät, n = 404 här således.

Antalet svarande på de övriga enkätfrågorna varierar också något från fråga till fråga. Antalet svarande på respektive fråga anges i fotnot på detta sätt.

Medelåldern för enkätgruppen är 27 år och åldersfördelningen visas i figuren nedan<sup>3</sup>. Männens medelålder är ett år högre än kvinnornas, 27 respektive 26 år.



---

<sup>3</sup> n = 400.



## ENKÄTRESULTATEN

**Enkätens första del** består av ett antal frågor som syftar till att få en bild av de antagna vid den tidpunkt då de sökte till utbildningen; vilka motiv de hade till att söka, vad de sysslade med då och var de var bosatta bland annat.

Först bad vi nämligen den svarande att ange *vilka två av femton alternativ som var de viktigaste motiven för att söka till polisutbildningen vid ansökningstillfället*. Följande rangordning av motiven framkommer, det vill säga utifrån hur stor andel av enkätgruppen som angett något av de olika alternativen som det ena eller det andra viktigaste motivet<sup>4</sup>:

1. *Att få ett arbete som är omväxlande och varierande* angav 233 svarande (**60 procent**)
2. *Att få kunna hjälpa människor i utsatta situationer* angav 149 svarande (**38 procent**)
3. *Att få ett arbete där jag träffar många människor* angav 86 svarande (**22 procent**)
4. *Att få ett arbete som är fysiskt och rörligt* angav 70 svarande (**18 procent**)
5. *Att få ett arbete med spänningsfyllda arbetsuppgifter* angav 65 svarande (**17 procent**)
6. *Att få bidra till att upprätthålla lag och allmän ordning* angav 45 svarande (**12 procent**)
7. *Att få bidra till att beivra och bekämpa brottslighet* angav 39 svarande (**10 procent**)
8. *Utbildningens innehåll intresserade mig mycket* angav 22 svarande (**6 procent**)
9. *Karriärmöjligheterna inom polisen* angav 20 svarande (**5 procent**)
10. *Möjligheterna att få jobb och anställningstrygghet* angav 19 svarande (**5 procent**)
11. *Att få arbeta med mitt specialintresse* angav 13 svarande (**3 procent**)
12. *Att få ett arbete med varierande arbetstider*  
*Andra motiv* angav 7 svarande<sup>5</sup> (**2 procent**) vardera
14. *Sammanhållningen inom polisen* angav 4 svarande (**1 procent**)
15. *Utbildningen är lagom lång* angav 3 svarande (**1 procent**)

Vi frågade därefter om den svarande hade haft några *alternativa yrkesplaner vid ansökningstillfället*. 220 svarande (**55 procent**) svarade *ja* på denna fråga som dock också, förstår vi av svaren, kunde tolkas som att man kunde ange det man redan gjorde vid ansökningstillfället som ett alternativ i den händelse man inte kom in på utbildningen. Andelen 55 procent kan alltså inte tas som uppgift på hur många som egentligen hade olika alternativa yrkesplaner som de funderade över, valde emellan eller som hade andra tänkbara utbildningsalternativ. Det ter sig därför inte meningsfullt att ange alla de alternativ som angavs på följdfrågan *om ja, vilka?* Vi nöjer oss därför att ange de tre yrken som flest angett som ett *yrkesalternativ* (antingen att fortsätta arbeta i eller att utbilda sig till alltså):

1. *Lärare* angavs av 41 svarande
2. *Sjuksköterska* angavs av 20 svarande
3. *Jurist* angavs av 14 svarande

<sup>4</sup> n = 388.

<sup>5</sup> De sju som kryssade för *andra motiv* fick också ange *vilket/vilka*: 1. "Jag kommer från en tjänst på ambulansen och ville ha ett likvärdigt arbete som hade med människor att göra. Dock med nya arbetsuppgifter". 2. "Bra komplement till juristutbildningen. Få ett bra och intressant arbete". 3. "Att ha ett arbete jag kan tänka mig hela livet". 4. "Skydda demokrati och samhället i övrigt mot grov/organiserad brottslighet". 5. "Att ha ett arbete där man gör viktiga förändringar. T.ex. dels med laga stöd förhindra en missbrukare att ta nästa dos och senare uppmontra och vara stöd för att få missbrukaren att själv vilja sluta". 6. "Ett yrke med karriärmöjligheter med möjlighet att (fortsätta) leva och bo på en ort med begränsade yrkeskarriärer". 7. "Kunna känna att man gör något, uträtta något och förhoppningsvis kunna hjälpa tillrätta".

Vilken huvudsaklig sysselsättning hade de svarande när de sökte till polisutbildningen? Följande bild framkommer genom deras enkätsvar<sup>6</sup>:

- **71 procent** arbetade (285 svarande). Vad de arbetade med/som har listats i bilaga 2<sup>7</sup>.
- **24 procent** studerade (99 svarande). Vad de studerade anges i bilaga 3<sup>8</sup>.
- **< 1 procent** var föräldralediga (2 svarande)
- **4 procent** var arbetslösa (15 svarande)
- **< 1 procent** angav annan sysselsättning (3 svarande: 1 FN-tjänst, 1 elitidrottare, 1 angav inte vilken)

För att få en uppfattning om de sökandes geografiska spridning fick de studerande ange var de bodde vid ansökningstillfället. Svaren fördelade sig på följande sätt<sup>9</sup>:

- **32 procent** bodde i någon av de tre storstäderna (129 svarande)
- **33 procent** bodde i annan stad med minst 50.000 invånare (134 svarande)
- **17 procent** bodde i annan stad med mindre än 50.000 invånare (70 svarande)
- **10 procent** bodde på mindre ort (39 svarande)
- **7 procent** bodde på landsbygden (27 svarande)
- **1 procent** bodde utomlands (5 svarande)

**46 procent** (187 svarande) angav vidare att de vid ansökningstillfället var *ensamstående* medan **54 procent** (216 svarande) angav att de var *sammanboende/gifta*<sup>10</sup>. 66 svarande, vilket är **16 procent** av de 403 som svarade på frågan, var föräldrar när de sökte (37 pappor och 29 mammor).

I enkätens andra och tredje del ställdes att antal frågor om den studerandes och dennes föräldrars bakgrund liksom frågor om vilken utbildning och arbetslivserfarenhet som den studerande har med sig in i polisutbildningen.

För att kunna skildra enkätgruppens sammansättning vad gäller om de svarande har *utländsk eller svensk bakgrund* ställdes frågorna i enkäten så att redovisningen kan följa Statistiska centralbyråns (SCB) riktlinjer från 2002 för hur personer med utländsk bakgrund bör redovisas i statistiken<sup>11</sup>.

I SCB:s grundläggande indelning i *utrikes och inrikes födda*, ger enkäten följande bild av enkätgruppen<sup>12</sup>:

1.1	<i>Utrikes födda med bosättningstiden 0-4 år i Sverige:</i>	0 svarande
1.2	<i>Utrikes födda med bosättningstiden 5 år eller mera i Sverige:</i>	22 svarande ( <b>5 procent</b> )
2.1	<i>Inrikes födda med två utrikes födda föräldrar:</i>	4 svarande ( <b>1 procent</b> )
2.2	<i>Inrikes födda med en inrikes och en utrikes född förälder:</i>	31 svarande ( <b>8 procent</b> )
2.3	<i>Inrikes födda med två inrikes födda föräldrar:</i>	345 svarande ( <b>86 procent</b> )

<sup>6</sup> Några svarande har angett att de både arbetade och studerade vid ansökningstillfället. Dessa svarande har kategoriserats som enbart arbetande utom i de fall där det framgått som troligt att de studerat på heltid och de har då kategoriserats som enbart studerande. n = 404.

<sup>7</sup> n = 283.

<sup>8</sup> n = 83

<sup>9</sup> n = 404.

<sup>10</sup> n = 403.

<sup>11</sup> SCB, MIS, Personer med utländsk bakgrund, riktlinjer för redovisning i statistiken (2002:3).

<sup>12</sup> n = 402.

Dessa siffror ger i sin tur följande fördelning vad gäller SCB:s andra grundläggande indelning i *utländsk och svensk bakgrund*. I 2002 års riktlinjer menas med *utländsk bakgrund* att personen antingen är född utrikes eller är född inrikes med två utrikes födda föräldrar. Med *svensk bakgrund* menas att personen är född inrikes med antingen en inrikes och en utrikes född förälder eller med två inrikes födda föräldrar. Bilden blir då att<sup>13</sup>:

- **6 procent** (26 svarande) av enkätgruppen har *utländsk bakgrund* enligt dessa definitioner
- **94 procent** (377 svarande) av enkätgruppen har *svensk bakgrund* enligt dessa definitioner

Med tanke på att det finns en strävan att kunna rekrytera fler personer med utländsk bakgrund till polisutbildningen kan det kanske finnas skäl att också redovisa dessa resultat uppdelade på männen respektive kvinnorna för sig:

För männen<sup>14</sup> framkommer följande bild:

1.2 Utrikes födda med bosättningsstiden 5 år eller mera i Sverige:	17 svarande ( <b>7 procent</b> )
2.1 Inrikes födda med två utrikes födda föräldrar:	1 svarande (< <b>1 procent</b> )
2.2 Inrikes födda med en inrikes och en utrikes född förälder:	23 svarande ( <b>10 procent</b> )
2.3 Inrikes födda med två inrikes födda föräldrar:	186 svarande ( <b>82 procent</b> )

- **8 procent** (18 svarande) av männen har *utländsk bakgrund* enligt dessa definitioner
- **92 procent** (209 svarande) av männen har *svensk bakgrund* enligt dessa definitioner

För kvinnorna<sup>15</sup> framkommer följande bild:

1.2 Utrikes födda med bosättningsstiden 5 år eller mera i Sverige:	5 svarande ( <b>3 procent</b> )
2.1 Inrikes födda med två utrikes födda föräldrar:	3 svarande ( <b>2 procent</b> )
2.2 Inrikes födda med en inrikes och en utrikes född förälder:	8 svarande ( <b>4 procent</b> )
2.3 Inrikes födda med två inrikes födda föräldrar:	158 svarande ( <b>91 procent</b> )

- **5 procent** (8 svarande) av kvinnorna har *utländsk bakgrund* enligt dessa definitioner
- **95 procent** (167 svarande) av kvinnorna har *svensk bakgrund* enligt dessa definitioner<sup>16</sup>

22 av de studerande är alltså födda utrikes och de har angett följande födelseländer<sup>17</sup>: *Bosnien* (5 svarande), *Serbien Montenegro* (2 svarande), *Iran* (2 svarande), *Danmark*, *Indien*, *Colombia*, *Finland*, *Georgien*, *Kroatien*, *Italien*, *Ryssland*, *Schweiz*, *f.d. Jugoslavien*, *Libanon*, *Indonesien* samt *Chile*.

3 av de utrikes födda svarande kom till Sverige i *vuxen ålder*, de övriga 19 i olika åldrar *mellan yngre än 1 år och 14 års ålder*.

43 av de studerande har angett att deras biologiska far är/var född utrikes och i följande land: *Finland* (10 fäder), *Bosnien* (4 fäder), *f.d. Jugoslavien* (3 fäder), *USA* (2 fäder), *Norge* (2 fäder), *Danmark*, *Serbien*, *Turkiet*, *England*, *Colombia*, *Estland*, *Georgien*, *Kroatien*, *Etiopien*, *Italien*, *Ungern*, *Gambia*, *Ryssland*, *Marocko*, *Schweiz*, *Mexico*, *Tyskland*, *Libanon*, *Egypten*, *Indonesien*, *Iran* samt *Chile*.

<sup>13</sup> Att n = 403 här, beror på att 1 svarande angett ”vet ej” på frågan om faderns födelseland.

<sup>14</sup> n = 227.

<sup>15</sup> n = 174.

<sup>16</sup> n = 175.

<sup>17</sup> Länderna återges, här liksom nedan, på det sätt som den svarande angett.

36 av de studerande har angett att deras biologiska mor är/var född utrikes och i följande land: *Finland* (7 mödrar), *Danmark* (5 mödrar), *Bosnien* (5 mödrar), *f.d. Jugoslavien* (3 mödrar), *Colombia* (2 mödrar), *Kroatien* (2 mödrar), *Serbien*, *Indien*, *Georgien*, *Zimbabwe*, *Thailand*, *Ryssland*, *Schweiz*, *Italien*, *Libanon*, *Indonesien*, *Iran* samt *Chile*.

De studerande fick också svara på frågan; *var har du huvudsakligen bott under din uppväxt (tiden fram till 18 år)?* Svaren visar på följande geografiska spridning<sup>18</sup>:

- *i någon av de tre storstäderna i Sverige* svarade **20 procent** (80 personer)
- *i annan storstad med minst 500.000 invånare* svarade **4 procent** (16 personer)
- *i annan stad med mer än 50.000 invånare* svarade **21 procent** (83 personer)
- *i annan stad med mindre än 50.000 invånare* svarade **18 procent** (71 personer)
- *på mindre ort* svarade **21 procent** (86 personer)
- *på landsbygd* svarade **16 procent** (63 personer)

Påföljande enkätfråga var: *hos vem är du huvudsakligen uppvuxen?* De svarande<sup>19</sup> angav:

- *hos en av de biologiska föräldrarna* angav **16 procent** (64 svarande)
- *hos båda de biologiska föräldrarna* angav **83 procent** (334 svarande)
- *hos adoptivföräldrar* angav **< 1 procent** (3 svarande)
- *hos fosterföräldrar* angav **< 1 procent** (3 svarande)

Här bör man uppmärksamma att frågan och dess svarsalternativ dock inte ger något svar på hur många av föräldraren som kan ha separerat och levt åtskilda under den svarandes uppväxt.

Därefter ställdes i enkäten tre frågor som avsåg de föräldrar (biologiska, adoptiv-, foster- eller styvföräldrar) som den svarande huvudsakligen vuxit upp med:

Den första frågan syftade till att få en bild av föräldrarnas utbildningsbakgrund. Frågan ställdes på följande sätt; *vilken är den högsta utbildningen som någon av dina föräldrar har avslutat?* Följande bild av de studerandes bakgrund i detta avseende framkommer genom enkätsvaren<sup>20</sup>:

- |  |   |
|--|---|
| - <i>ej avslutad folk- eller grundskola</i>                  | angavs av <b>&lt; 1 procent</b> av de svarande (1)              |
| - <i>folkskola</i>   | angavs av <b>7 procent</b> av de svarande (29)                  |
| - <i>yrkesskola äldre (t.ex. verkstads-, lantbruksskola)</i> | angavs av <b>7 procent</b> av de svarande (28)                  |
| - <i>realexamen (även flickskola, praktisk realskola)</i>    | angavs av <b>9 procent</b> av de svarande (35)                  |
| - <i>studentexamen äldre</i>                                 | angavs av <b>4 procent</b> av de svarande (16)                  |
| - <i>grundskola/enhetsskola 9 (10) år</i>                    | angavs av <b>5 procent</b> av de svarande (21)                  |
| - <i>gymnasieskola/fackskola 2-årig, folkhögskola</i>        | angavs av <b>9 procent</b> av de svarande (34)                  |
| - <i>gymnasieskola 3 eller 4-årig/fackgymnasium</i>          | angavs av <b>9 procent</b> av de svarande (34)                  |
| - <i>universitets- eller högskoleexamen</i>                  | angavs av <b>49 procent</b> av de svarande (194)                |
| - <i>annan utbildning</i>                                    | angavs av <b>&lt; 1 procent</b> av de svarande(2) <sup>21</sup> |

I de två andra frågorna frågade vi efter *vilket föräldrarnas huvudsakliga yrke var under den svarandes uppväxt*. Vi har nämligen valt att använda Statistiska centralbyråns socioekonomiska indelning (SEI)<sup>22</sup> som en beskrivning av de studerandes sociala bakgrund. Denna klassificering görs huvudsakligen med hjälp av uppgifter om individernas yrken och även om den är från 1984 så är den fortfarande giltig som ett beskrivande verktyg för social bakgrund.

<sup>18</sup> n = 399.

<sup>19</sup> n = 404.

<sup>20</sup> n = 394.

<sup>21</sup> Dessa två svarande angav *pilotutbildning* som den högsta utbildningen hos någon av föräldrarna.

<sup>22</sup> SCB, MIS, Socioekonomisk indelning (SEI) 1982:4, nytryck 1984.

Nedan följer resultaten för de svarandes fäder i de sju olika grupper som den socionomiska indelningen utgörs av<sup>23,24</sup>:

- <i>ej facklärd arbetare</i>	<b>21 procent</b> av fäderna (82)
- <i>facklärd arbetare</i>	<b>18 procent</b> av fäderna (72)
- <i>lägre tjänstemän</i>	<b>12 procent</b> av fäderna (49)
- <i>tjänstemän på mellannivå</i>	<b>19 procent</b> av fäderna (75)
- <i>högre tjänstemän (inkl. fria yrkesutövare med akademikeryrken)</i>	<b>21 procent</b> av fäderna (82)
- <i>företagare (exkl. fria yrkesutövare med akademikeryrken)</i>	<b>7 procent</b> av fäderna (26)
- <i>lantbrukare</i>	<b>2 procent</b> av fäderna (9)

I bilaga 4 har fädernas olika yrken listats som ett komplement till indelningen ovan. Listan upptar, som synes, 159 olika yrken och ger förhoppningsvis en lite mer levande bild av de studerandes bakgrund.

På motsvarande sätt redovisas nedan resultaten för de svarandes mödrar<sup>25</sup>:

- <i>ej facklärd arbetare</i>	<b>24 procent</b> av mödrarna (93)
- <i>facklärd arbetare</i>	<b>12 procent</b> av mödrarna (46)
- <i>lägre tjänstemän</i>	<b>16 procent</b> av mödrarna (63)
- <i>tjänstemän på mellannivå</i>	<b>31 procent</b> av mödrarna (122)
- <i>högre tjänstemän (inkl. fria yrkesutövare med akademikeryrken)</i>	<b>14 procent</b> av mödrarna (54)
- <i>företagare (exkl. fria yrkesutövare med akademikeryrken)</i>	<b>2 procent</b> av mödrarna (8)
- <i>lantbrukare</i>	<b>&lt; 1 procent</b> av mödrarna (2)

Bilaga 5 upptar 124 olika yrken som varit mödrarnas huvudsakliga yrken under de svarandes uppväxt.

<sup>23</sup> Indelningen i sin ”mest aggregerade form” (sidan 9) används.

<sup>24</sup> n = 395.

<sup>25</sup> n = 388, se även bilaga 5.

I enkäten har de studerande också fått svara på *vilken gymnasial utbildning de själva har bakom sig*. Följande bild av deras gymnasiala utbildningsbakgrund framkommer genom deras svar<sup>26</sup>:

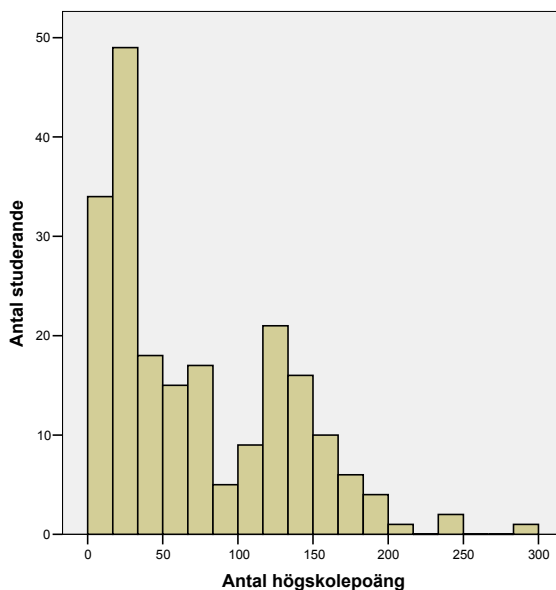
- **86 procent** har angett *fullständig 3-årig linje/program* (349 svarande)
- **12 procent** har angett *fullständig 2-årig linje/program<sup>27</sup> plus ämneskomplettering (svenska, historia, samhällskunskap)* (48 svarande)
- **1 procent** har angett *25:4 plus ämneskomplettering (svenska, historia, samhällskunskap)* (6 svarande)
- **ingen** svarande har angett *folkhögskola*
- **< 1 procent** har angett *annan gymnasial utbildning* (1 svarande)

I bilaga 6 redovisas *vilka linjer/program* som de svarande angett som sin gymnasiala utbildning<sup>28</sup>.

I enkäten frågade vi också *om de svarande läst på högskola/universitet* innan de påbörjade polisutbildningen och i så fall *vad och hur många poäng* han eller hon har med sig som utbildningsbakgrund innan polisutbildningen:

**55 procent** av de svarande<sup>29</sup> uppgav att *de läst på högskola/universitet* (221 svarande). För **45 procent** (181 svarande) är alltså polisutbildningen deras första utbildning på högskolenivå.

208 av dem som läst på högskola/universitet angav också hur många högskolepoäng de har och *antalet poäng visar sig variera från 1 enstaka poäng till 294 poäng*. *Medelpoängen är 72 och poängfördelningen* åskådliggörs också i figuren nedan:



<sup>26</sup> n = 404.

<sup>27</sup> Från och med läsåret 95/96 blev hela gymnasieskolan 3-årig.

<sup>28</sup> n = 339 (3-åriga linjer) respektive n = 34 (2-åriga linjer).

<sup>29</sup> n = 402.

Svårare är det dock att på ett för läsaren lättillgängligt sätt, åskådliggöra *vad* de svarande läst. Floran över program, ämnen och kurser och i olika individuella kombinationer är nämligen mycket omfattande och omfattar såväl hela examina som enstaka kurser.

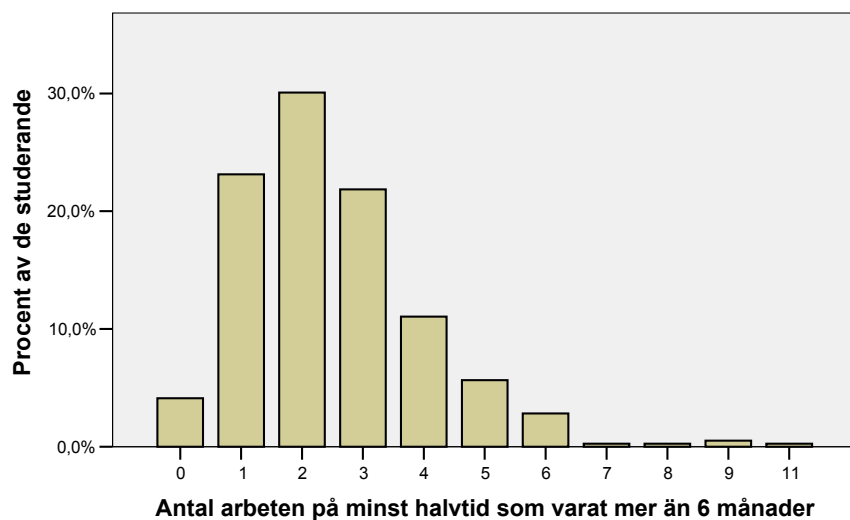
Vi nöjer oss därför med att rapportera att de mest frekventa ämnena som angetts är *juridik, sociologi, pedagogik, psykologi, kriminologi samt socionom- och sjuksköterskeutbildning*. Men även ämnen som *logistik, praktisk filosofi, kulturgeografi, byggnadsteknik, radiofysik, musikvetenskap, ryska, finska* och många flera, är rapporterade av enstaka svarande.

Apropå detta med språk, så ansåg **21 procent** i enkäten<sup>30</sup> (86 respondenter) att de behärskar *fler språk än svenska och engelska tämligen obehindrat*. I [bilaga 7](#) framgår vilka språk de angett<sup>31</sup>.

Som ytterligare en bakgrundsinformation om de studerande som påbörjade polisutbildningen vårterminen 2005 kan berättas att **77 procent** av männen (176 svarande) och **6 procent** av kvinnorna (10 svarande)<sup>32</sup> har gjort *värnplikt/civilplikt* och **16 procent** av männen (35 svarande) och **1 procent** av kvinnorna (1 svarande)<sup>33</sup> har erfarenheten av att ha varit ute på *FN-mission* med sig in i polisutbildningen.

Vi har även frågat de studerande om vilka arbetslivserfarenheter de har. Vi redovisar här de *arbeten på minst halvtid och som varat i minst sex månader* som angetts.

Variationen inom gruppen är härvidlag, och inte överraskade, stor. Vi börjar med att i figuren nedan redovisa fördelningen vad gäller *antal arbeten på minst halvtid som varat mer än sex månader*<sup>34</sup>.



<sup>30</sup> n = 405.

<sup>31</sup> n = 84.

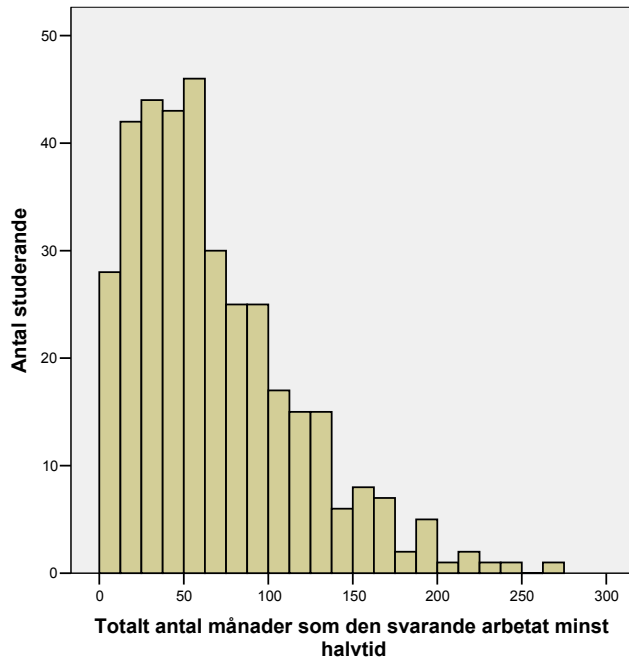
<sup>32</sup> n = 405.

<sup>33</sup> n = 402.

<sup>34</sup> n = 389.

Det vanligaste i gruppen (typvärdet alltså) är att man haft två sådana arbeten men **4 procent** (16 svarande) har inte haft något enda medan **10 procent** (38 svarande) haft fem eller flera arbeten på minst halvtid och som varat i minst sex månader.

Räknar man samman *antalet månader* för vars och ens<sup>35</sup> arbeten på minst halvtid och som varat i minst sex månader, så visar det sig att enkätgruppen har ett *medelvärde av att ha arbetat 69 månader* och *spridningen varierar mellan sex månader och 264 månader*, se också figuren nedan:



Om floran var brokig vad gällde vad de svarande hade läst på högskola/universitet så är den än mer brokig när det gäller *vilka slags arbeten/yrken* de har haft innan de blev antagna till polisutbildningen.

Totalt har vi kunnat registrera 918 arbeten genom svaren i enkäterna och för att få en systematik i denna flora så har vi kategoriserat varje arbete i något av de Yrkesområden som Arbetsmarknadsstyrelsen har i sin indelning av 1200 yrkestitlar<sup>36</sup>.

Bilden som framträder på detta sätt nedan, ger en ”profil” av enkätgruppen när det gäller vilken typ av arbetsmarknadserfarenheter som de studerande har med sig in i polisutbildningen:

<sup>35</sup> n = 364.

<sup>36</sup> Yrkesområdena, liksom yrkestitlarna finns tillgängliga på [www.ams.se](http://www.ams.se) och söksystemet som finns där gav oss även hjälp att kategorisera en yrkestitel i rätt yrkesområde.



<i>Yrkesområde</i>	<i>Antal arbeten på minst halvtid som varat minst sex månader</i>
<i>Försäljning, inköp, marknadsföring</i>	146
<i>Transport</i>	107
<i>Säkerhetsarbete</i>	106
<i>Socialt arbete</i>	98
<i>Pedagogiskt arbete</i>	79
<i>Industriell tillverkning</i>	73
<i>Hotell, restaurang, storhushåll</i>	69
<i>Hälso- och sjukvård</i>	58
<i>Administration, ekonomi, juridik</i>	51
<i>Installation, drift, underhåll</i>	47
<i>Naturbruk</i>	20
<i>Kultur, media, design</i>	13
<i>Miljövård, hälsoskydd, renhållning</i>	11
<i>Tekniskt arbete</i>	10
<i>Bygg och anläggning</i>	10
<i>Data/IT</i>	9
<i>Friskvård, kroppsvård</i>	7
<i>Hantverksyrken</i>	4
<i>Naturvetenskapligt arbete</i>	0

I enkätens fjärde och sista del konstaterades att det gått ungefär 1 månad sedan kursstarten när de svarande nu ombads att besvara enkäten och den avslutades med två frågor om hur de studerande upplevt den första studietiden.

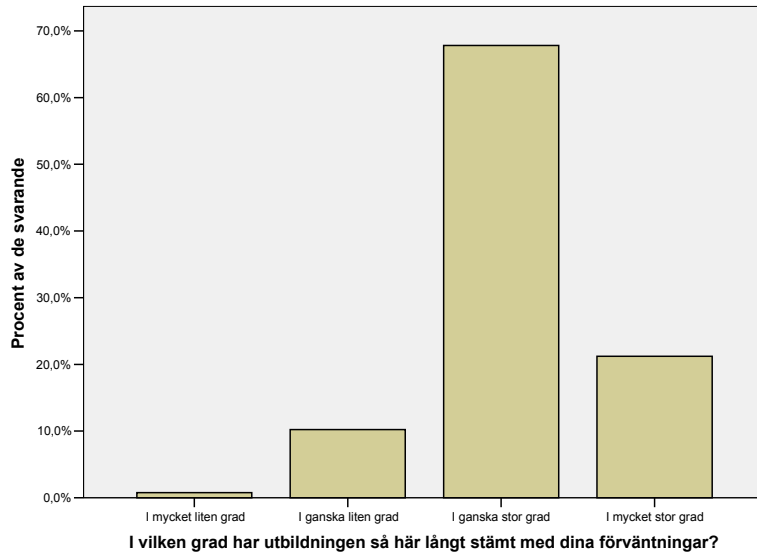
Som vi ser i figuren nedan så har utbildningen/studierna så här långt ”i ganska stor grad” eller ”i mycket stor grad” stämt med de svarandes förväntningar för **89 procent** av de svarande<sup>37</sup> (357 svarande).

De **11 procent** studerande (44 svarande) för vilka den första tiden stämt ”i mycket liten grad” eller ”i ganska liten grad” med deras förväntningar, ombads i en öppen enkätfråga berätta på vilket/vilka sätt förväntningarna inte stämt. Deras svar återges i bilaga 8<sup>38</sup>.

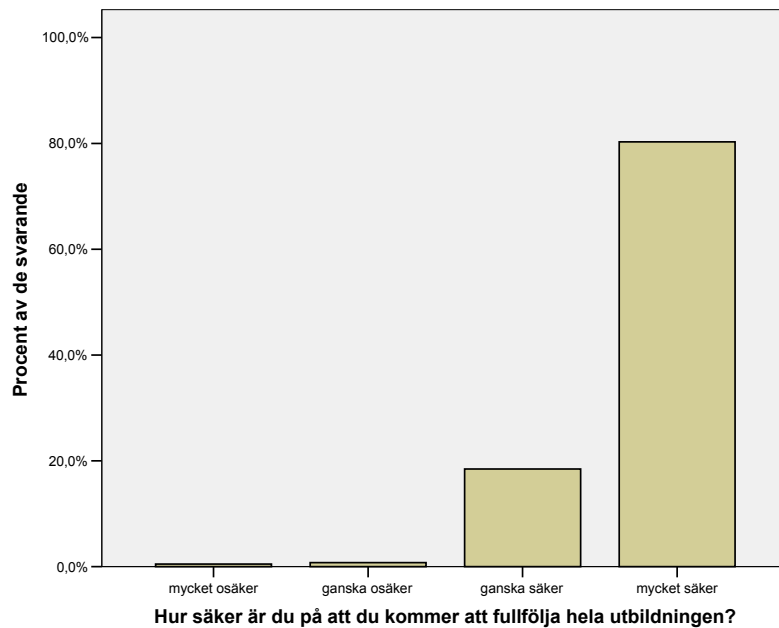
---

<sup>37</sup> n = 401.

<sup>38</sup> n = 43.



Till sist ser vi i figuren nedan att det endast är **1 procent** av de svarande (5 studerande) som efter cirka en månads studier känner sig "mycket osäkra" eller "ganska osäkra" på om de kommer att fullfölja hela utbildningen. Hela **80 procent** (322 studerande) angav att de känner sig "mycket säkra" och **19 procent** (74 studerande) angav att de kände sig "ganska säkra" på att de kommer att fullfölja hela utbildningen<sup>39</sup>.



Fyra av de osäkra studerande beskrev på den avslutande öppna enkätfrågan *de viktigaste skälen/orsakerna till sin osäkerhet*, deras svar finns i [bilaga 9](#).

<sup>39</sup> n = 401.

## AVSLUTNING

Att nästan åtta av tio studerande besvarade vår enkät får ses som ett mycket gott resultat som skänker trovärdighet åt den bild som framkommer i rapporten. Om denna bild också är representativ för fler antagningsomgångar än denna kan vi inte veta men inget talar för att denna antagningsomgång skulle skilja sig särskilt markant från tidigare omgångar.

Huvudintrycket av den bild av de polisstuderandes sociala bakgrund som framkommer är, anser vi, att den visar på en spridning och bredd vad gäller de flesta områden som enkäten försökt fånga. Vi tänker då på var i landet man bott/bor, föräldrarnas utbildnings- och yrkesbakgrund, de studerandes utbildningsbakgrund och arbetslivserfarenheter. Resultat som vittnar om en bred representation av olika bakgrund i studerandegruppen.

Undantaget är den underrepresentation av antalet studerande med utländsk bakgrund som siffrorna ger belägg för. Andelen personer med utländsk bakgrund är i riket cirka 16 procent<sup>40</sup>, i enkätgruppen 6 procent. Från ett rekryteringsperspektiv finns därför förstås skäl att beakta hur man lyckas intressegöra yrket och utbildningen för denna grupp och ur ett individbedömarperspektiv finns förstås skäl att beakta att ingen sökande missgynnas på grund av denna bakgrundsfaktor.

Sammansättningen män/kvinnor är 57/43 (procent) bland de svarande och i hela undersökningsgruppen är den 60/40 (315 män och 212 kvinnor) och det ger vid handen att det också återstår en del innan proportionen är ungefärligen lika mellan könen.

De vanligaste motiven till att söka polisutbildningen har annars varit att den sökande vill få ett arbete som är omväxlande och varierande och där han eller hon kan få hjälpa människor i utsatta situationer och efter cirka 1 månads studier i alla fall, så är hela 99 procent av de blivande poliserna ganska eller mycket säkra på att de kommer att fullfölja hela utbildningen.

---

<sup>40</sup> Uppgiften hämtad från Integrationsverkets hemsida [www.integrationsverket.se](http://www.integrationsverket.se).

### ***Till Dig som påbörjat polisutbildningen vårterminen 2005***

Pliktverket medverkar sedan 1997 i antagningsförfarandet till polisutbildningen. För att utveckla vår verksamhet har vi under de tre gångna åren bland annat gjort enkätuppföljningar av ett par kursomgångar vid Polishögskolan i Solna (är du intresserad av dessa kan du hitta dem på [www.pliktverket.se](http://www.pliktverket.se)).

Pliktverket vill nu gå vidare med ytterligare en enkätundersökning som riktar sig till alla er som påbörjade polisutbildningen i Umeå, Solna, Växjö och på distansutbildningen vårterminen 2005. Vi hoppas därför att du vill hjälpa oss med denna.

Undersökningens syfte är att få en bild av studenterna i en kursomgång när det gäller att antal olika bakgrundsfaktorer. Att få en sådan beskrivning av gruppen vad avser kön, ålder, motiv att söka polisutbildningen, uppväxtförhållanden, studiebakgrund och arbetslivserfarenheter är av betydelse när man vill utveckla och förbättra rekryteringen.

Deltagandet är förstås frivilligt men ju fler som svarar desto säkrare slutsatser kan man dra.

Undersökningen stöds av Rikspolisstyrelsens personalbyrå (som ansvarar för antagningsförfarandet).

Uppgifterna/resultaten från undersökningen kommer att presenteras anonymt och endast i statistiskt sammanställd form. Det kommer inte att gå att utläsa enskilda svar i våra redovisningar. Endast redovisningar av detta slag utlämnas till annan.

För att svaren från din enkät skall kunna hanteras rationellt kommer de att läggas in i automatiserat statistikprogram för behandling. Så snart din enkät kommit in och prickats av på namnlista kommer dess löpnummer att klippas bort och från detta ögonblick går enkäten inte att knytas till någon person. Inga identifierande uppgifter kommer således att läggas in i datorprogrammet. Löpnumret är endast till för att möjliggöra att kunna skicka ut ett påminnelsebrev till dem som inte svarat. Genom att du insänder enkäten samtycker du till att personuppgifterna om dig hanteras på detta sätt. Pliktverket ansvarar för att inga obehöriga tar del av uppgifterna och att uppgifterna inte används för annat ändamål. Du har rätt att efter skriftlig begäran få information om vilka uppgifter Pliktverket har och Pliktverket är skyldigt att rätta felaktiga uppgifter.

Säkert har du mycket att göra så här i studiernas början. Vi hoppas ändå att du har möjlighet att avsätta en liten stund och sedan posta enkäten till Pliktverket. Vi önskar få din enkät före den 16/3.

Har du några frågor är du välkommen att ringa någon av oss undertecknade.

Lycka till med studierna!

Med vänliga hälsningar

Börje Rosmark  
Leg. psykolog  
Pliktverket  
Regionkontor Stockholm  
08/622 94 21

Elisabeth Lilie  
Leg. psykolog  
Pliktverket  
Regionkontor Göteborg  
031/69 92 11

## Enkät till samtliga studeranden på polisutbildningens första termin våren 2005

**Kön** (kryssa för)

- man  
 kvinna

**Hur gammal är du?**.....

**Var läser du?** (kryssa för)

- Umeå  
 Solna  
 Växjö  
 på distansutbildningen

**Vi vill nu fråga dig om dina motiv för att söka till polisutbildningen.**

**Vilka två av följande alternativ var de viktigaste för dig vid ansökningstillfället?** (kryssa för)

- utbildningens innehåll intresserade mig mycket  
 utbildningen är lagom lång  
 att få ett arbete med varierande arbetstider  
 att få bidra till att upprätthålla lag och allmän ordning  
 att få kunna hjälpa människor i utsatta situationer  
 att få ett arbete som är omväxlande och varierande  
 att få bidra till att beivra och bekämpa brottslighet  
 sammanhållningen inom polisen  
 att få ett arbete där jag träffar många människor  
 möjligheten att få jobb och anställningstrygghet  
 att få ett arbete med spänningsfyllda arbetsuppgifter  
 att få ett arbete som är fysiskt och rörligt  
 karriärmöjligheterna inom polisen  
 att få arbeta med mitt specialintresse (t. ex. hundar, hästar, MC)  
 andra motiv. **Vilket/vilka?**.....

.....  
.....  
.....

**Vid ansökningstillfället...**

**...hade du några alternativa yrkesplaner?** (kryssa för)

- ja
- nej

**Om ja, vilka?**.....

.....

.....

**...vilken var din huvudsakliga sysselsättning?** (kryssa för och fyll i)

- jag arbetade som.....
- jag studerade.....
- jag var föräldraledig
- jag var arbetslös
- annan. **Vad?**.....

**...var bodde du?** (kryssa för)

- i någon av de tre storstäderna (Stockholm, Göteborg eller Malmö)
- i annan stad med minst 50.000 invånare
- i annan stad med mindre än 50.000 invånare
- på mindre ort
- på landsbygden
- utomlands

**...var du...?** (kryssa för)

- ensamstående
- sammanboende/gift

**...hade du barn?** (kryssa för)

- ja **Antal?** ....., varav.....boende hos mig minst varannan vecka
- nej

Ev. kommentarer.....

.....

.....



**PLIKTVERKET**  
Regionkontor Stockholm

**Vi vill nu få ställa ett antal frågor om din bakgrund, var du kommer ifrån och vilka utbildnings- och arbetslivserfarenheter du har med in i polisutbildningen**

*I vilket land är du född?.....*

*Fråga till dig som är född utrikes. Vid vilken ålder kom du till Sverige?.....*

*Var har du huvudsakligen bott under din uppväxt (tiden fram till 18 år)? (kryssa för)*

- i någon av de tre storstäderna i Sverige (Stockholm, Göteborg, Malmö)
- i annan storstad med minst 500.000 invånare
- i annan stad med mer än 50.000 invånare
- i annan stad med mindre än 50.000 invånare
- på mindre ort
- på landsbygd

*Hos vem är du huvudsakligen uppvuxen? (kryssa för)*

- hos en av de biologiska föräldrarna
- hos båda de biologiska föräldrarna
- hos adoptivföräldrar
- hos fosterföräldrar
- hos annan. *Vem?*.....

Ev. kommentarer.....

.....

.....

.....

*Vilken gymnasial utbildning har du? (kryssa för)*

- fullständig 3-årig linje/program. *Ange linje/program:*.....
- fullständig 2-årig linje/program plus ämneskomplettering (svenska, historia, samhällskunskap).  
*Ange linje/program:*.....
- 25:4 plus ämneskomplettering (svenska, historia, samhällskunskap)
- folkhögskola
- annan gymnasial utbildning. *Ange vilken:*.....

.....



**Har du läst på högskola/universitet? (kryssa för)**

- ja
- nej

**Om ja, ange utbildning/ämne/examen och antal poäng:**

.....

.....

.....

.....

.....

.....

.....

**Anser du att du behärskar fler språk än svenska och engelska tämligen obehindrat? (kryssa för)**

- ja
- nej

**Om ja, vilket/vilka?.....**

.....

.....

**Har du gjort värnplikt/civilplikt? (kryssa för)**

- ja
- nej

**Har du gjort FN-tjänst? (kryssa för)**

- ja
- nej



**Vi vill också få ställa några frågor om dina föräldrars bakgrund.**

*I vilket land är/var din biologiska far född?.....*

*I vilket land är/var din biologiska mor född?.....*

**Frågorna nedan avser de föräldrar (biologiska, adoptiv-, foster- eller styvföräldrar) som du huvudsakligen har vuxit upp med:**

***Vilken är den högsta utbildningen som någon av dina föräldrar har avslutat? (kryssa för)***

- ej avslutad folk- eller grundskola
- folkskola
- yrkesskola äldre (t. ex. verkstads-, lantbruksskola)
- realexamen (även flickskola, praktisk realskola)
- studentexamen äldre
- grundskola/enhetsskola 9 (10) år
- gymnasieskola/fackskola 2-årig, folkhögskola
- gymnasieskola 3 eller 4-årig/fackgymnasium
- universitets- eller högskoleexamen
- annan utbildning, nämligen.....

***Vilket yrke hade din far huvudsakligen under din uppväxt? (ange yrket så noga som möjligt)***

.....

***Vilket yrke hade din mor huvudsakligen under din uppväxt? (ange yrket så noga som möjligt)***

.....

Ev. kommentarer:.....

.....

.....

.....



**PLIKTVERKET**  
Regionkontor Stockholm

**Det har nu gått en månad ungefär sedan kursstarten. Till sist följer här några frågor om hur du upplevt denna första tid.**

***I vilken grad har utbildningen/studierna så här långt stämt överens med dina förväntningar?  
(kryssa för)***

i mycket liten grad     i ganska liten grad     i ganska stor grad     i mycket stor grad

***Du som svarat ”i mycket liten grad” eller ”i ganska liten grad”, på vilket/vilka sätt har dina förväntningar inte stämt? Beskriv med egna ord:***

.....  
.....  
.....  
.....

***Som det känns idag, hur säker är du på att kommer att fullfölja hela utbildningen?* (kryssa för)**

mycket osäker     ganska osäker     ganska säker     mycket säker

***Du som svarat ”mycket osäker” eller ”ganska osäker”, beskriv med egna ord de viktigaste skälen/orsakerna till din osäkerhet:***

.....  
.....  
.....  
.....

***Tack för din medverkan***

**Bilaga 2: Som vad arbetade de svarande som vid ansökningstillfället arbetade?  
Antal svarande inom parentes, n = 283**

- Säljare, innesäljare, butiksförsäljare (20)
- Kriminalvårdare (16)
- Vaktare, ordningsvakt (13)
- Officer (8)
- Lagerman, lagerarbetare (8)
- Butiksansvarig, butikschef (7)
- Vårdare, vårdbiträde (7)
- Personlig assistent (6)
- Butiksbiträde, affärsbiträde (6)
- Sjuksköterska, ambulanssjuksköterska, operationssjuksköterska (5)
- Montör (5)
- Idrottslärare (5)
- Flygvärdinna (5)
- Brevbärare (4)
- Lastbilschaufför, yrkeschaufför (4)
- Behandlingsassistent (4)
- Ambulanssjukvårdare (4)
- Lärare (3)
- Brandman (3)
- Civilanställd inom polisen (3)
- Socialsekreterare, socialarbetare, socionom (3)
- Elektriker (3)
- Undersköterska (3)
- Administratör (3)
- Butiksbiträde/lärare (2)
- Arbetsledare (2)
- Flygplatskontrollant (2)
- Skötare, mentalskötare (2)
- Receptionist, konferensvärdinna (2)
- Restaurangbiträde (2)
- Snickare (2)
- Charkbiträde (2)
- Betongarbetare (2)
- Maskinoperatör (2)
- fortsättningsvis nedan (1):
- Barnsköterska/ordningsvakt
- Inköpare
- Butikskontakt
- Marknadsansvarig
- Utlandstjänstgöring FN
- Försäkringskonsulent
- Ekonom
- Maskinsnickare
- Parkeringsvakt
- Fabriksarbetare
- Inom arbetsledning
- Hjälparbetare
- Barnboks författare
- Föreståndare ungdomsgård
- Fastighetsförvaltare
- Asfaltsläggare/anläggningsarbetare
- Charkuterist
- Vaktare/ekonom
- Driftsingenjör
- Säljande distriktschef
- Linjeoperatör
- Plåtslagare
- Teamleader
- Ordningsvakt/teambuildning
- Reseadministratör
- Datakonsult
- Fastighetsskötare
- Lastare
- Tekniker
- Segelbåtsmasttillverkare
- Orderregistrerare/innesäljare
- Städare
- Hudterapeut
- Medlevare på behandlingskollektiv
- Kock
- TV-fotograf
- Hovmästare
- Arbetsterapeut
- Produktionsassistent/reporter
- Projektledare/systemansvarig
- På ett café
- Förskollärare
- Ekonomiasistent
- Dagsisfröken
- Elförman/fordonstekniker
- Beredningsjurist
- BS/tekniker
- Receptionist
- Logistikkoordinator
- Fritidspedagog
- Assistent inom särskilda omsorgen
- Au-pair
- Inom vården
- Vårdare på gruppboende för utvecklingsstörda
- Försäkringshandläggare
- Kassörska
- Habiliteringsassistent
- Taxichaufför
- Ridlärare
- Kommunikationscentraloperatör
- Försteman/processoperatör
- Barnskötare
- Patienttransportör/vaktmästare
- Lärarassistent
- Arrestvakt
- Kriminalvårdstransportör
- Anhörigvårdare
- Avdelningschef
- Handledare
- Arbetsförmedlare
- Elkonsult
- Vårdetransportör
- Lärare/elevassistent
- Terminalarbetare
- Växeltelefonist
- Ingenjör
- Lärarvikarie
- Elevstödjare
- Serviceavdelning
- Studentsekreterare
- Skyddsvakt på flygplats
- Systemutvecklare
- Industrierbetare
- Simlärare/skyddsvakt
- Lagledare
- Brevbärare/arbetsledare
- Instruktor
- Vidareskick på ett dataföretag
- Operatör
- Kökschef
- Postman
- På kundservice
- Massage- och spaterapeut
- Originalare
- Fsbriksarbetare
- Snickare/pilot
- Kassachef i livsmedelsaffär

- Reseledare
- Serviceman
- Säsongsarbetare i Alperna
- Produktionstekniker
- Kundservicearbetare
- Truckförare
- Underbefäl (sergeant i marinen)
- Med varuleveranser
- Laborant
- Egen företagare
- Kommunikatör
- Fritidsledare
- IT-tekniker
- Flygkoordinator SOS-alarm
- Plastarbetare på industri
- Operatör på sambandscentral
- Produktionsansvarig/egen företagare
- Mäklare

Listan ovan består sammanlagt av 149 olika arbeten/yrken.

**Bilaga 3: Vad studerade de svarande som vid ansökningstillfället studerade?  
Antal svarande inom parentes, n = 83**

- Lärarprogrammet, lärare (9)
  - Kriminologi (6)
  - Ekonomi (4)
  - Juristlinjen, juridik (4)
  - Sjuksköterskeutbildningen (4)
  - Beteendevetarprogrammet (3)
  - Vid komvux (3)
  - Idrottslärarutbildning (2)
  - Sociologi (2)
  - Psykologi (2)
  - Socionomprogrammet (2)
- fortsättningsvis nedan (1):
- Matematik
  - Medie- och kommunikationsvetenskap
  - Pedagogik, idrott och hälsa
  - Informationssäkerhet
  - Grafisk design
  - Pol. mag. programmet
  - Officer
  - Logistikutbildning
  - Yrkesmässig trafik till sjöss
  - ”Olika kurser”
  - Hälsopedagog
  - Praktisk filosofi
  - Teoretisk filosofi
  - Statsvetenskap
  - Biomedicinsk analytiker
  - Samhällsplanerare
  - Rättssociologi
  - Utbildning skydd mot olyckor
  - Sociologi och kriminologi
  - Missbrukarvårdsprogram
  - Husbyggnadsteknik
  - Multimedia
  - Elektroingenjör
  - Konfliktvetenskap
  - Dataingenjör
  - Dataekonomi
  - Socialpsykologi, sociologi, kriminologi
  - Idrottsvetenskap
  - Projektledare
  - Historia
  - Religionsvetenskap
  - Biologi
  - Idrott och hälsa
  - Vid folkhögskola
  - Statsvetenskap, mänskliga rättigheter
  - Civilingenjör
  - Kostekonom
  - Energimarknadsingenjör
  - Sjukgymnast
  - Int. Inköpare
  - Produktionstekniker
  - Fristående kurser i bland annat psykologi

**Bilaga 4: Fädernas huvudsakliga yrken under de svarandes uppväxt  
Antal fäder inom parentes, n=395**

- Egen företagare (26 fäder)	- Taxichaufför (2)	- Förskollärare
- Ingenjör (21)	- Chef/arbetsledare (2)	- Ritare
- Lastbilschaufför/chaufför (20)	- Bagare (2)	- Trafikskolelärare
- Polis (20)	<u>fortsättningsvis nedan: (1)</u>	- Riksdagsman
- Lärare (20)	- Marknadschef	- Bankkamrer
- Säljare/försäljare (11)	- ”Infoavdelning på sjukhus”	- Områdeschef socialförvaltning
- Elektriker (10)	- Tjänsteman/arbetsledare	- Pilot
- Lantbrukare/bonde (9)	- ”Arbetade på speditorsföretag”	- Ställningsmontör
- Civilingenjör (9)	- Resande säljare	- Teletekniker
- Officer (9)	- Ekonom/kontorist	- Kabelreparatör
- Industriarbetare (7)	- Bergsingenjör	- Postterminaloperatör
- Snickare (7)	- Museipedagog	- Avdelningschef
- Läkare (7)	- Frisör	- Tulltjänsteman
- Bilmekaniker (7)	- Pianotekniker	- Produktionsansvarig
- Byggnadsarbetare (5)	- Inköpsansvarig	- Skötare
- Brand- ambulansman (5)	- Arkitekt	- Lagerchef
- Verkställande direktör (4)	- Instruktor på fabrik	- ”Chef på ett statligt företag”
- Vaktmästare (4)	- ”Biljettförsäljning SJ”	- Pizzabagare
- Lokförare (3)	- Brandmästare	- Gymnastikdirektör
- Civilekonom (3)	- Flygkapten	- Revisor
- Golvläggare (3)	- Personalchef	- Lantbruksdirektör
- Grävmaskinist (3)	- Skogsvårdskonsulent	- Personalansvarig
- Verkstadsmekaniker/mekaniker (3)	- Fastighetsskötare	- Arbetare
- Brevbärare/postanställd (3)	- Kommundirektör	- Präst
- Butikschef (3)	- ”Televerket”	- Bensinstationsföreståndare
- Offsettryckare/tryckare (3)	- ”Restauranganställd”	- Kontrollrumstekniker
- Bankman/banktjänsteman (3)	- Studieorganisationsledare	- Arbetsledare/produktionsledare
- Truckförare (3)	- Lektor	- Skogsarbetare
- Lagerarbetare (3)	- Betongarbetare	- Barnvagnstillverkare
- Ekonom (3)	- ”Kopieringsavdelning”	- Verkmästare
- Pastor (3)	- Driftreparatör	- Ambulanssjukvårdare
- Datatekniker (2)	- Anläggningsarbetare	- Förrådschef
- Målare (2)	- Stålverksarbetare	- Fabriksarbetare
- Timmerman (2)	- Brandförman	- Kommuntjänsteman
- Produktutvecklare (2)	- Projektledare inom byggbranschen	- Tandläkare
- Socionom/socialarbetare (2)	- Distriktschef inom skog	- Stensättare
- Konsult (2)	- Kock	- Kriminalvårdare
- Stridspilot/pilot i flygvapnet (2)	- Svetsare	- Maskinförare
- Kurator (2)	- Socialchef	- Isolerare
- Verkstadschef (2)	- Instrumentmakare	- Hamnoperatör
- Journalist (2)	- ”Industri”	- Målerikonserverator
- Försäljningschef/säljchef (2)	- Elinstallatör	- Jurist
- Metallarbetare (2)	- Musiker, musiklärare	- ”Chef länsstyrelse”
- Psykolog (2)	- Räddningschef	- Vitvarureparatör
- Ekonomichef (2)	- Exportchef	- Bitr. föreståndare hem för ungdomsvård
- Sjökapten (2)	- Kanslichef	- Teleoperatör
- Verkstadsarbetare (2)	- Datakonsult	- Hantverkare
- Arbetsledare (2)	- Regionchef	- Telemontör
- Rådman (2)	- Rörmokare	- Reservdelsansvarig
- Renhållningsarbetare (2)	- Charkuterist	- Byggmästare
- Vagnarbetare (2)	- Servicetekniker	
- Resemontör (2)	- Lantarbetare	
- Kontorist (2)	- Plåtslagare	
- Tjänsteman (2)	- Näringslivschef	
- Inköpschef (2)	- Fotograf	

Listan ovan består sammanlagt av 159 olika yrken.



**Bilaga 5: Mödrarnas huvudsakliga yrken under de svarandes uppväxt**  
**Antal mödrar inom parentes, n = 388**

- Sjuksköterska (38)	- Studievägledare/syokonsulent (2)	- Kokerska
- Undersköterska (32)	- <u>fortsättningsvis nedan: (1)</u>	- Skolvaktmästare
- Lärare/specialpedagog (26)	- Kanslist	- Revisorsassistent
- Förskollärare (17)	- ”Administrativt inom Vägverket”	- Verkställande direktör
- Sjukvårdsbiträde/vårdbiträde (13)	- ”Infoavdelning på sjukhus”	- ”Socialt arbete”
- Barnskötare/dagisfröken (12)	- Operatör	- Arbetsförmedlare
- Dagbarnvårdare (12)	- Restaurangbiträde	- Hälsoplanerare
- Butiksbiträde/affärsbiträde (10)	- Sömmerska	- Kamrer
- Kontorist (8)	- ”Skriva domstolsbeslut”	- Elevassistent
- Vårdare äldreomsorg/hemtjänst (8)	- Apotekschef	- Postmästare
- Socialsekreterare/socionom (8)	- Ekonomiansvarig	- Hygientekniker
- Egen företagare (8)	- ”Inom handel – IKEA”	- Apotekschef
- Sekreterare (7)	- Socialpedagog	- Livsmedelsansvarig på utlämningscentral inom Försvarsmakten
- Städerska/lokalvårdare (7)	- Chefsjurist	- 1:e skötare
- Banktjänsteman (7)	- Ingenjör	- ”Folkbokföring”
- Ekonom (6)	- Daghemsföreståndare	- Taxichaufför
- Receptionist (6)	- Driftansvarig	- Förskolchef
- Industrierbetare (5)	- Tandläkare	- ”SCAN slakt”
- Frisör (5)	- Dietist	- Gymnastikdirektör
- Laboratorieassistent (5)	- Butiksarbetare/inredare	- Ordemottagare
- Psykolog (4)	- Skoladministratör	- Inköpare
- Läkare (4)	- Advokat	- Arbetsterapibiträde
- Ekonomiassistent (4)	- ”Reklambyrå”	- Lagerarbetare
- Administratör (4)	- Internserviceansvarig	- Producent för kammarorkester
- Tandhygienist (4)	- ”Ekonomiskt redovisningsarbete”	- Verkstadsarbetare
- Brevbärare/lantbrevbärare (4)	- Telefonist	- Trafiksäkerhetskonsulent
- Vårdare (4)	- Kassörska	- Apotekare
- Barnmorska (3)	- Löneadministratör	- Rehabiliteringsassistent
- Tjänsteman (3)	- Bostadsuthyrare	- Arbetsterapeut
- Säljare/försäljare (3)	- ”Jobbat på ett kommunkontor”	- Försäkringskassettjänsteman
- Rektor (3)	- Affärsföreståndare	- ”Ekonomi”
- Civilekonom (3)	- Ambulansförare	- Skolassistent
- Tandsköterska (3)	- Biomedicinsk analytiker	- Ekonomibiträde
- Löneassistent (2)	- Teletekniker	- Hyresansvarig
- Busschaufför (2)	- Fritidspedagog	- Kronokommissarie
- Sjukgymnast (2)	- ”Gjort löner”	- ”Kontorsjobb”
- Kallskänka (2)	- Chefssekreterare	- Bibliotekarie
- Revisor/bokförare (2)	- Säkerhetsansvarig på större företag	- Redaktör
- Polis (2)	- Flygledarassistent	- Personalassistent
- Farmaceut (2)	- Lantarbetare	- Truckförare
- Lantbrukare/jordbrukare (2)	- Behandlingsassistent	- Kyrkogårdsvaktmästare
- Läkarsekreterare (2)	- Fritidsgårdsföreståndare	

Listan ovan består sammanlagt av 124 olika yrken.

Följande svar gavs också men har inte kunnat kategoriseras enligt SEI: hemmafru (8 mödrar), studerande (2 mödrar), mammaledig (1 mor), ”inget yrke” (1 mor), hemma med CP-skadad son (1 mor).

## Bilaga 6: Vilka gymnasielinjer/program som de svarande angett som sin gymnasiala utbildning

De som läst 3-årigt gymnasium angav följande linjer/program<sup>41</sup>:

- *Samhällsvetenskaplig* angav 156 svarande (**46 procent** av dem som läst 3-årig utbildning)
- *Naturvetenskaplig* angav 61 svarande (**18 procent**)
- *Ekonomisk* angav 24 svarande (**7 procent**)
- *Handels- och administration* angav 16 svarande (**5 procent**)
- *Teknisk* angav 14 svarande (**4 procent**)
- *Barn- och fritid* angav 11 svarande (**3 procent**)
- *Omvårdnad*  
*El (elektronik/data/tele)* angav 10 svarande (**3 procent**) vardera
- *Media* angav 8 svarande (**2 procent**)
- *Naturbruk* angav 5 svarande (**1 procent**)
- *Bygg*  
*Humanistisk*  
*Estetisk*  
*Hotell- och restaurang* angav 4 svarande (**1 procent**) vardera
- *Transport* angav 2 svarande (**1 procent**)
- *Energi*  
*Industri*  
*Data*  
*Idrott, kost och hälsa*  
*Idrottsledare (Na-inriktning)*  
*Turist- och hotell* angav 1 svarande (< **1 procent**) vardera

De som läst 2-årigt gymnasium angav följande linjer/program<sup>42</sup>:

- *Social* angav 8 svarande (**23 procent** av dem som läst 2-årig utbildning)
- *Vårdlinje* angav 7 svarande (**20 procent**)
- *Estetisk praktisk*  
*El/tele* angav 3 svarande (**9 procent**) vardera
- *Bygg*  
*Fordon/fordonstekniskt*  
*Handels- och kontor* angav 2 svarande (**6 procent**) vardera
- *Grafisk tryckmedia*  
*Livsmedelsteknisk*  
*Hälso- och sjukvård*  
*Distribution och kontor*  
*Verkstadsmekanisk*  
*Barn- och ungdom*  
*Konsumentteknisk* angav 1 svarande (**3 procent**) vardera

1 svarande angav annan gymnasial utbildning och avsåg då *utländsk gymnasieutbildning*.

---

<sup>41</sup> n = 339.

<sup>42</sup> n = 34.

**Bilaga 7: Vilka andra språk än svenska och engelska som de svarande anser sig behärska tämligen obehindrat<sup>43</sup>**  
**Antal svarande inom parentes, n = 84**

- Tyska (36)
- Spanska (7)
- Franska (5)
- Danska (4)
- Finska (4)
- Tyska och danska (3)
- Norska (2)
- Bosniska, serbiska och kroatiska (2)
- Italienska (2)
- Serbokroatiska (2)

fortsättningsvis nedan: (1)

- Serbiska
- Norska och spanska
- Franska, spanska och norska
- Ryska, armeniska och georgiska
- Kroatiska
- Franska, italienska och spanska
- Thailändska
- Bosniska/kroatiska
- Franska och spanska
- Ryska
- Tyska, franska och schweizertyska
- Teckenspråk
- Arabiska (i tal, ej i skrift)
- Serbokroatiska och tyska
- Norska och danska
- Franska, italienska, latin och tyska
- Tyska och italienska

---

<sup>43</sup> Språken återges på det sätt som den svarande angett.

**Bilaga 8: De 43 svaren på den öppna enkätfrågan: *Du som svarat ”i mycket liten grad” eller ”i ganska liten grad” på frågan ”I vilken grad har utbildningen/studierna så här långt stämt överens med dina förväntningar?”, på vilket/vilka sätt har dina förväntningar inte stämt?***

- ”Trodde det skulle vara mer praktiskt och mer fysisk träning på skoltid”.
- ”Pedagogiken är ett syfte i sig, viktigare än utbildningsmål och kompetens. För mycket tid läggs på att utbilda oss ”hur man ska lära sig” och inte ”att vi lär oss”.
- ”Trodde inte att det skulle vara så rörigt som det varit. Hade förväntat mig mer koll från lärarnas sida”.
- ”Låg nivå och tempo anpassat efter de med liten studievana. Men yrket lockar. Undrande till urvalskriterierna och varför man hellre tar in ”ett tvärsnitt av svenska befolkningen” i stället för de bäst lämpade. Många studenter är alldeles för unga och oerfarna!”.
- ”Ett högre tempo än vad jag trodde”.
- ”Dåliga ingångsvärden inför kursstart. De borde ha lärt ut mer grunder om det väsentliga i juridiken, ex uppsåtsrekvisit mm”.
- ”(Vissa) opedagogiska lärare, dålig framförhållning ang. schema, svåråtkomlig och dålig framförhållning ang. sidor/litteratur”.
- ”Mycket bättre, roligare, ”skön” stämning än vad jag trott. Mindre plugg, mer avslappnat än vad jag trott”.
- ”Mer egna studier än vad jag trodde. Vilka som går på skolan. Trodde att det skulle vara muskelberg hela bunten = förutfattade meningar”.
- ”Jag hade inte förväntat mig att det skulle gå så fort som det gjort, ibland känns det som om man inte hinner ta in allt i den grad man vill”.
- ”Jag förväntade mig högre tempo och fler lektioner i de teoretiska ämnena”.
- ”Att man får läsa andra ämnen mer än jag trodde, ex mental träning, akutsjukvård. Plus trodde det skulle vara mer juridik och polisbilskörning”.
- ”Hade högre förväntningar på utbildningen. Tycker det var väldigt mycket irrelevant snackande de första veckorna”.
- ”Det har varit fantastiskt mycket roligare och mer givande än jag trott”.
- ”Det är mycket mer teori än vad jag trodde. Eller kanske inte mycket mer teori men för lite av annan praktik. T.ex. ingen schemalagd idrott!”.
- ”Känner ett stort avstånd mellan lärare och elever, tyvärr. Ganska lite engagemang från dem”.
- ”Jag trodde det skulle vara mer praktiska moment men det kommer nog i terminerna längre fram”.
- ”Trodde tempot skulle vara högre. Mer fritid än väntat”.
- ”Känns som en gymnasieutbildning snarare än högskola. Hittills i alla fall”.
- ”Jag trodde vi skulle ha mer schemalagd tid”.
- ”Mer teoretisk inriktning än förväntat”.
- ”Mycket mer teoretiskt än praktiskt”.
- ”Trodde att det skulle vara mycket mer seriöst och tuffare”.
- ”Mycket teori och lite praktiska övningar”.
- ”I ganska liten grad till hänsyn till att det varit mycket bättre än jag väntat mig”.
- ”Bättre än förväntat, god gemenskap, sammanhållning. Bättre schema”.
- ”Jag har tidigare haft väldigt lätt för mig i skolan och alltid drivit och varit en av de mest ambitiösa men här känner jag mig väldigt ung och osäker för första gången i skolan”.
- ”En annorlunda stämning än jag väntat mig. Mycket mer avslappnat”.
- ”Inte lika strikt som jag trodde. Både positivt och negativt”.
- ”Mer teori än väntat och mindre praktik vilket kan göra en osäker på om man verkligen valt rätt”.
- ”För mycket oviktig info”.
- ”Mer teori än vad jag väntat mig”.
- ”Mycket av utbildningen känns ha liten relevans till det framtida yrket. Många lärare är väldigt okunniga om polisens verksamhet”.
- ”För mig som ej läst/har erfarenhet av högskolestudier, har belastning, litteraturläsning mm varit tyngre, svårare än väntat. Kraven känns orimliga, i alla fall första terminen”.
- ”Så mycket teori första terminen. Inte så mycket polisrelaterad utb. trots att det ger grunderna”.
- ”Det var ännu tråkigare än vad jag förväntat mig”.
- ”Kan aldrig veta hur det ska bli”.
- ”Hade förberett mig på att första terminen skulle vara tråkig men så trist...”.
- ”Känns som att vi går en socionomutbildning, för lite inriktning på polisarbete”.
- ”Jag hade trott att det skulle vara mer anknytning till polisyrket första terminen. Att vi redan nu börjat jobba i caseform t.ex. Men jag inser att det är viktigt att få dom teoretiska grunderna till att börja med”.
- ”För mycket att läsa”.
- ”Trodde att det var mer praktiska övningar”.
- ”Det är bättre än jag trodde”.

**Bilaga 9: De fyra svaren på den öppna enkätfrågan: *Du som svarat ”mycket osäker” eller ”ganska osäker” på frågan ”Som det känns idag, hur säker är du på att du kommer att fullfölja hela utbildningen?”, beskriv med egna ord de viktigaste skälen/orsakerna till din osäkerhet***

- ”Det ställs stora krav på oss studenter och då borde det ställas samma krav på utbildningen/lärarna”.
- ”Jag är för ambitiös för att vänta de år som krävs för att få jobba med det jag vill. Kan dessutom inte försvara ytterligare studier, varken ekonomiskt eller utbildningsmässigt. Jag kan ju bidra produktivt till samhället idag och mina kunskaper förvaltas förmodligen bättre på annat vis. Den f.d. chefsutbildningen hade nog varit ett bättre alternativ för mig”.
- ”Stämningen på skolan. Den är hetsk och kaotisk”.
- ”Det beror på min studiemotivation, det kan hända att jag begär studieuppehåll ifall jag känner för det”.

### **Hittills publicerade rapporter i Pliktverkets rapportserie:**

Rapport nr 1, oktober 2002, Pliktverkets polisuppföljningsprojekt: *Att bli polis, de två första åren – En uppföljning av elevernas i kursomgång 00 A studietid vid Polishögskolan i Solna*

Rapport nr 2, januari 2003, Pliktverkets polisuppföljningsprojekt: *Att bli polis, aspiranttiden – En uppföljning av aspirantutbildningen för eleverna från kursomgång 00 A vid Polishögskolan i Solna*

Rapport nr 3, februari 2003, Pliktverkets polisuppföljningsprojekt: *Att inte bli polis! – En undersökning av orsaker till att elever väljer att lämna polisutbildningen*

Rapport nr 4, juni 2003, Pliktverkets polisuppföljningsprojekt: *Att hitta rätt polis! – En beskrivning i siffror av Pliktverkets medverkan i urvalet av sökanden till polisutbildningen 1997-2001*

Rapport nr 5, juni 2003: *Utvärdering av urval för kriminalvården – En kvalitetssäkring av urvalskriterier*

Rapport nr 6, november 2003, Pliktverkets polisuppföljningsprojekt: *Att vara polis!, den första tiden – En uppföljning av poliserna från kursomgångarna 98 A och B vid Polishögskolan i Solna*

Rapport nr 7, november 2003: *Förbandspsykologi 1972-2002, Litteraturöversikt*

Rapport nr 8, januari 2004, Pliktverkets polisuppföljningsprojekt: *Att bli polis!, det första året i yrket – En uppföljning av elevernas från kursomgång 00 A vid Polishögskolan i Solna första år som poliser*

Rapport nr 9, mars 2004: *Vem klarar tolkskolan? Om urvalsförfarandet i samband med uttagningar till Försvarets tolkskola*

Rapport nr 10, mars 2004, Pliktverkets polisuppföljningsprojekt: *Att hitta rätt polis! Andra delen. – En kompletterande beskrivning i siffror av Pliktverkets medverkan i urvalet av sökanden till polisutbildningen 1997-2003*

Rapport nr 11, juni 2004, Pliktverkets polisuppföljningsprojekt: *Att vara polis! Efter tre, fyra år... – En andra uppföljning av poliserna från kursomgångarna 98 A och B vid Polishögskolan i Solna*


Rapport nr 12, juli 2004, Pliktverkets polisuppföljningsprojekt: *Att hitta framgångs- respektive avgångsfaktorer för polisyrket! – En undersökning av potentiella framgångsfaktorer för polisyrket och en undersökning av orsaker till att elever lämnar polisutbildningen*

Rapport nr 13, oktober 2004: *Fröken Duktig som Fänrik Karsk – En uppföljning av Pliktverkets studie "Värnpliktiga kvinnor i fokus"*

Rapport nr 14, oktober 2004, Pliktverkets polisuppföljningsprojekt: *Att följa upp poliser! – En sammanfattning av Pliktverkets polisuppföljningsprojekt*

Rapport nr 15, juni 2005: *Sådan är bakgrunden – En beskrivning av ett antal bakgrundsfaktorer hos en grupp polisstuderande*

**Rapporterna finns att hämta på [www.pliktverket.se](http://www.pliktverket.se)**



Pliktverket, Karolinen, 651 80 Karlstad  
Telefon 0771-24 40 00. [www.pliktverket.se](http://www.pliktverket.se)

Juni 2005