

# Att hitta rätt polis!

En beskrivning i siffror av Pliktverkets medverkan i urvalet  
av sökanden till polisutbildningen 1997-2001

## FÖRORD

I serien rapporter från polisuppföljningsprojektet föreligger här den fjärde. Den är i första hand avsedd för Pliktverkets egen personal men är skriven så att den är tillgänglig även för andra läsare. Rapporterna 1-3, *Att bli polis! De första två åren*, *Att bli polis! Aspiranttiden* och *Att inte bli polis!* finns att tillgå på Pliktverkets hemsida [www.pliktverket.se](http://www.pliktverket.se).

Liksom vid de tidigare rapporterna, har vi i arbetet med denna rapport fått hjälp av många. Tack till er alla på Pliktverket, FHS Ledarskapsinstitution i Karlstad, Rikspolisstyrelsens polisrekryteringssektion och på polisutbildningarna som bidragit på olika sätt.

Täby i maj 2003

Elisabeth Lilie, leg. psykolog  
Börje Rosmark, leg. psykolog

# INNEHÅLLSFÖRTECKNING

|   |          |
|---|----------|
| SAMMANFATTNING .....                          | sidan 3  |
| INLEDNING OCH BAKGRUND .....                  | sidan 4  |
| RAPPORTENS SYFTE .....                        | sidan 5  |
| TILLVÄGAGÅNGSSÄTT OCH METODER .....           | sidan 5  |
| URVALSVERKSAMHETEN SOM HELHET 1997-2001 ..... | sidan 6  |
| BELYSNING AV DE PSYKOLOGISKA INSTRUMENTEN     |          |
| Den psykologiska lämplighetsbedömningen.....  | sidan 9  |
| Testet avseende intellektuell förmåga .....   | sidan 15 |
| VILKA SÖKANDEN SOM ANTAGITS .....             | sidan 18 |
| BILAGOR                                       |          |
| Tabell 1- 4 .....                             | sidan 22 |

## SAMMANFATTNING

I denna rapport har sammanställts uppgifter från den psykologiska verksamheten av Pliktverkets medverkan vid de urval av sökanden till polisutbildningen som skedde 1997-2001.

Rapportens syfte är att ge en beskrivning i siffror av hur verksamheten sett ut under denna tidsperiod och att genom dessa fakta belysa de psykologiska instrument som använts.

Under denna tidsperiod har totalt 4350 sökanden (1676 kvinnor och 2674 män) genomgått den psykologiska bedömningen som består av lämplighetsbedömning utifrån intervju och test avseende intellektuell förmåga.

Sammanfattningsvis kan konstateras att:

- 10,5% av de sökande inte har kunnat rekommenderas för antagning
- 44,7% av de sökande har kunnat rekommenderas för antagning
- 44,8% av de sökande har kunnat rekommenderas starkt för antagning utifrån den psykologiska bedömningen.

I rapporten redovisas urvalsverksamheten som helhet genom beskrivande statistik och därefter redovisas ett antal analyser av de psykologiska instrumenten.

Av analyserna framstår skillnaden i bedömningen av kvinnliga respektive manliga sökanden som väsentligast att diskutera vad gäller åtgärder för framtiden.

## INLEDNING OCH BAKGRUND

Att som sökande bli antagen till någon av de tre utbildningsorterna för polisutbildning innebär att man måste passera många nålsögon. Sedan 1997 medverkar Pliktverket i en av faserna av den process som Rikspolisstyrelsens (RPS) polisrekryteringssektion ansvarar för. Processen har från 1997 i stort varit densamma fram till idag men ett par förändringar har skett. De sökande som rekryteringssektionen utifrån ansökningshandlingarna väljer att kalla till Pliktverket, skall sedan hösten 2000 dessförinnan ha genomgått en intervju och ett prov i svenska vid den lokala polismyndigheten.

Pliktverkets medverkan består av medicinsk bedömning (inkluderande även hörsel-, syn- och färgseendeprov) och psykologisk bedömning av lämplighet för yrket (inkluderande även test avseende intellektuell förmåga). Vid detta urvalstillfälle genomför även rekryteringssektionen fysiska tester och polisintervjuer (fram till och med våren 2000 även provet i svenska). I ett andra steg väljer rekryteringssektionen ut de sökande som ska gå vidare till ytterligare en intervjuomgång, som dock Pliktverket endast medverkade i hösten 1997 och våren 1998. Till sist fattar RPS antagningsnämnd beslut om vilka sökanden som skall antas.

Den största förändringen sedan starten 1997 är dock att såväl antalet utbildningsorter som utbildningsplatser successivt har ökats och därmed också antalet sökanden som Pliktverket bedömt. Till och med våren 2000 fanns utbildningen endast vid Polishögskolan i Solna men höstterminen 2000 startade polisutbildningen vid Umeå universitet och ett år senare polisutbildningen vid Växjö universitet. Detta har också bidragit till att fyra av Pliktverkets fem regionkontor idag medverkar vid uttagningarna såväl höst som vår<sup>1</sup>.

Pliktverket gör nu en uppföljning av sin del av denna urvalsprocess. Enkätundersökningar genomförs av ett urval av antagna sökanden för att belysa deras egenperspektiv från olika faser, från elev till polis i tjänst, liksom även en undersökning av orsaker till att elever väljer att lämna utbildningen<sup>2</sup>. Föreliggande rapport utgörs dock av en sammanställning, en beskrivning, av Pliktverkets egna uppgifter från den psykologiska delen av verksamheten fram till och med 2001. Uppgifter från den medicinska delen av verksamheten ingår däremot inte av det skälet att dessa inte finns arkiverade och sammanställda på ett sätt som möjliggör en beskrivning på ett tidsmässigt rimligt sätt. Föreliggande rapport planeras dock att uppdateras med verksamheten för åren 2002 och 2003 och här kommer en beskrivning av den medicinska delen att ingå.

---

<sup>1</sup> Regionkontoret i Stockholm (RKS) har medverkat sedan hösten 1997, Regionkontoret i Göteborg (RKG) sedan hösten 1999, Regionkontoret i Kristianstad (RKK) sedan våren 2001 och Regionkontoret i Östersund (RKN) sedan våren 2003.

<sup>2</sup> Hittills genomförda undersökningar finns redovisade i rapporterna: *Att bli polis! De två första åren*, *Att bli polis! Aspiranttiden* samt *Att inte bli polis! En undersökning av orsaker till att elever väljer att lämna polisutbildningen*, samtliga tillgängliga på Pliktverkets hemsida [www.pliktverket.se](http://www.pliktverket.se).

## RAPPORTENS SYFTE

Syftet med denna rapport är att göra en återblick på den psykologiska verksamheten, från starten hösten 1997 till och med 2001. En samlad beskrivning saknas men torde vara av intresse dels som ett underlag för verkets fortsatta interna arbete och dels som en återkoppling till verkets medarbetare. Syftet är dock inte att ge en beskrivning av metod och innehåll utan istället att ge en beskrivning i siffror av hur verksamheten sett ut under denna tid och att belysa de psykologiska instrumenten på ett flertal sätt genom dessa fakta.

## TILLVÄGAGÅNGSSÄTT OCH METODER

Underlaget för denna rapport utgörs dels av Pliktverkets statistiklistor från varje urvalstillfälle<sup>3</sup> och regionkontor, dels av antagningslistor från polisrekryteringssektionen och kurslistor från polisutbildningarna. Pliktverkets statistiklistor innehåller uppgift om de sökandes namn, personnummer, psykologbedömning<sup>4</sup>, resultat på test avseende intellektuell förmåga<sup>5</sup> samt namn på vederbörande psykolog och det är således endast dessa uppgifter som varit möjliga att studera i denna rapport. Statistiklistor från två urvalstillfällen saknas dock<sup>6</sup> och för dessa har istället arkiverade skriftliga utlåtanden fått användas.

Endast sökanden som erhållit psykologbedömning och som genomfört testet avseende intellektuell förmåga har medtagits. Sökanden som av något skäl fått avbryta bedömningen innan dessa båda moment genomförts (till exempel sökanden som inte blivit godkända av medicinskt skäl) är således inte medtagna. Det i rapporten redovisade totala antalet sökanden är därför inte liktydigt med det faktiska antalet sökanden som kommit till Pliktverket.

Det är troligt att ett mindre antal sökanden som genomgått såväl psykologbedömning som testning saknas i arkivet för utlåtanden och därför inte finns med. I ett tjugotal fall har saknad uppgift kunnat erhållas från polisrekryteringssektionen. Redovisningens tillförlitlighet är således inte perfekt men de felkällor som finns bedöms inte påverka helhetsbilden eller de slutsatser som dras i någon betydelsefull grad.

För de statistiska analyserna har följande metoder använts: Kruskal-Wallis one-way analysis of variance by ranks och Mann-Whitney U-test för analyser av skillnader mellan grupper samt Pearsons produktmomentkorrelationskoefficient och Spearmans rangkorrelationskoefficient för analyser av samband. Traditionell nivå (0,05) för statistisk signifikans har använts.

<sup>3</sup> Det extra urvalstillfället våren 2000 vid RKS av officerare till omställningsutbildning till polis är inte medtaget då detta inte var ett "ordinarie" urvalstillfälle. Däremot är det extra urvalstillfället våren 2001 vid RKS av framför allt kvinnliga sökanden medtaget (ingår i urvalstillfället RKS våren 2001).

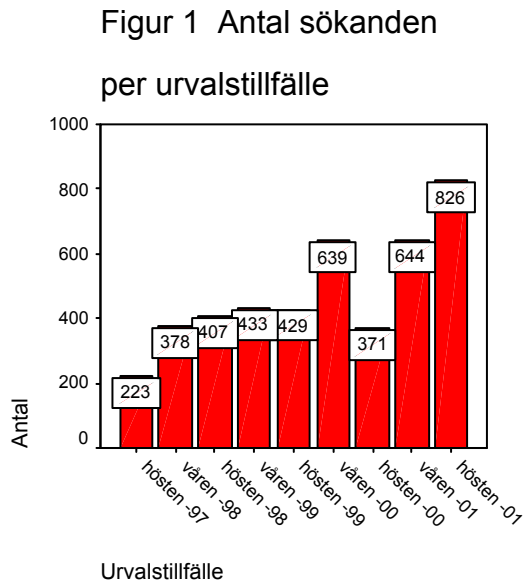
<sup>4</sup> Bedömningen av lämplighet för yrket bygger på en semistrukturerad intervju enligt särskild manual av psykolog. Bedömningen sammanfattas i ett siffervärde 1-9 med skalstegen: 1-3 = ej lämplig, 4 = knappast tillräckligt lämplig, 5-6 = lämplig, 7-9 = mycket-synnerligen lämplig för yrket.

<sup>5</sup> Pliktverkets datoriserade test I-prov -94/2000. Resultatet anges på en niogradig skala (stanineskala; M=5, SD=2).

<sup>6</sup> RKS hösten 1999 och RKS hösten 2000.

## URVALSVERKSAMHETEN SOM HELHET 1997-2001

Tidsperioden omfattar nio urvalstillfällen och totalt har 4350 sökanden genomgått den psykologiska bedömningen, se [figur 1](#). Som vi ser har antalet ökat efterhand och detta beror på att antalet utbildningsplatser ökat<sup>7</sup>. Det lägre antalet sökanden hösten 2000 förklaras av att utbildningen i Umeå inte hade någon antagning till vårterminen 2001.

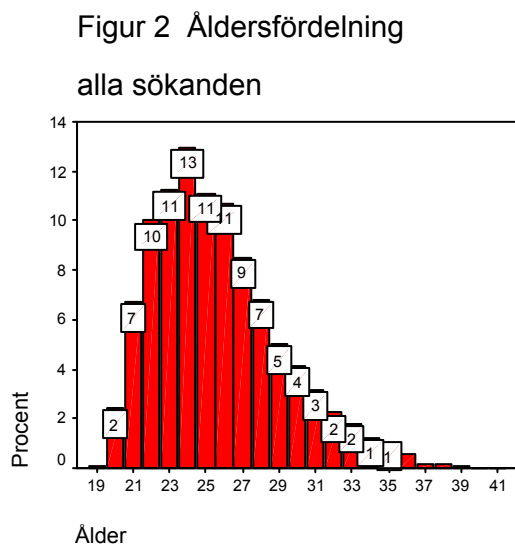


De sökande utgörs av 1676 (38,5%) kvinnor och 2674 (61,5%) män. Se vidare [tabell 1](#) (alla numrerade tabeller återfinns som bilagor). Som vi ser där varierar andelen kvinnor från 30,3% till 48,9 över de nio urvalstillfällena, för männen således mellan 69,7% och 51,1%.

Vi ser också att totalt 3135 (72,1%) sökanden har bedömts vid RKS, 943 (21,7%) vid RKG och 272 (6,3%) vid RKK.

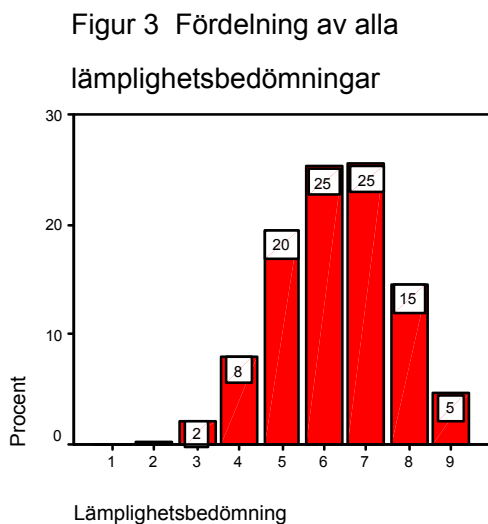
<sup>7</sup> För fler uppgifter om den successiva ökningen av antalet utbildningsorter och utbildningsplatser se sidan sex i rapporten *Att inte bli polis!*

Åldersprofilen för samtliga sökanden visas i [figur 2](#) och [tabell 2](#).



Som vi ser i tabellen är medelåldern ungefär 25 år, såväl för kvinnorna som för männen och även om åldersfördelningen ser tämligen likartad ut mellan könen så föreligger en signifikant åldersskillnad, männen som grupp är något äldre än kvinnorna<sup>8</sup>. Testar man varje urvalstillfälle för sig visar det sig att männen som grupp varit något äldre än kvinnorna vid sex av de nio urvalstillfällena<sup>9</sup>.

Går vi sedan över till att se på fördelningen av psykologernas samtliga lämplighetsbedömningar så redovisas den procentuella fördelningen i [figur 3](#).



Fördelningen redovisas mera i detalj i [tabell 3](#). Värdet 7 är alltså den vanligast gjorda lämplighetsbedömningen i hela gruppen och medelvärdet ligger på 6,26. Vi ser också att sammanlagt 104 (2,4%) sökanden bedömts som ”ej lämpliga” och 351 (8,1%) som ”knappast

<sup>8</sup> Normalfördelning föreligger inte. Därför har Mann-Whitney U-test använts;  $p < 0,000$ .

<sup>9</sup> Mann-Whitney U-test: våren 1998  $p < 0,023$ , hösten 1998  $p < 0,000$ , våren 1999  $p < 0,018$ , våren 2000  $p < 0,006$ , våren 2001  $p < 0,007$  och hösten 2001  $p < 0,004$ .

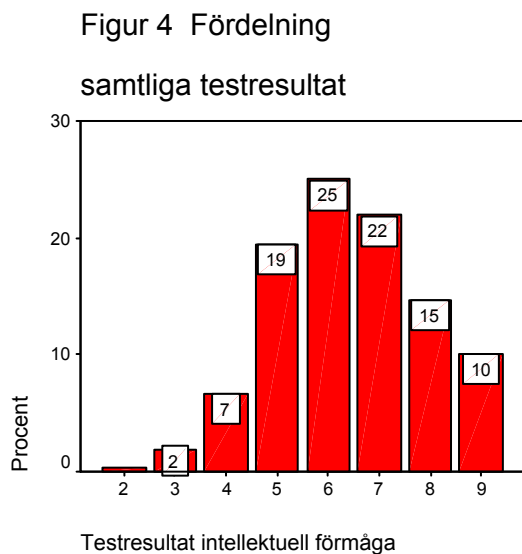


tillräckligt lämpliga” för yrket, tillsammans utgör de 10,5% av samtliga bedömda. Meningsfullheten med tre skalsteg för ”icke-lämplig” kan förstås diskuteras utifrån att det är så få sökanden som erhållit de två lägsta bedömningarna. Sammanlagt 1949 (44,8%) sökanden har erhållit en bedömning högre än 6 och har alltså bedömts som ”mycket-synnerligen lämpliga”.

Instrumentets syfte är förstås att ge en differentiering av de sökande. Instrumentet har uppenbarligen gett en sådan och denna kan i sin helhet sammanfattas med att 10,5% av de sökande inte har kunnat rekommenderas, 44,7% (skalsteg 5 plus 6) har kunnat rekommenderas och 44,8% har kunnat rekommenderas starkt för antagning. Det är till 1936 utbildningsplatser som urvalet av de 4350 sökande gällt. Beträktat utifrån enbart denna parameter så ser ju fördelningen av lämplighetsbedömningarna mycket bra ut, väl anpassad till uppdraget. Men nålsögonen är ju som sagt många.

Av de sökande är 3580 (82,4%) bedömda av kvinnlig psykolog. Följaktligen är 764 (17,6%) sökanden bedömda av manlig psykolog<sup>10</sup>.

Övergår vi sedan till det andra psykologiska instrumentet, testet avseende intellektuell förmåga, så visas den procentuella fördelningen av testresultaten för samtliga sökanden i figur 4<sup>11</sup>.



Medelvärdet för hela gruppen ligger, som vi ser i tabell 4, på 6,42. Som grupp är det alltså en välbegåvad grupp som kommit till urvalstillfällena, 71,8% har ett testresultat på 6 eller högre. En mindre andel, 2,1%, har dock haft ett resultat på stanine 2 eller 3.

<sup>10</sup> Uppgift saknas dock för sex sökanden.

<sup>11</sup> Uppgift saknas dock för fyra sökanden.

## BELYSNING AV INSTRUMENTEN

### Den psykologiska lämplighetsbedömningen

Det ovan redovisade siffermaterialet inbjuder till ett antal analyser av instrumenten. Rapporten skildrar en tidsperiod på 4,5 år och en första fråga man kan ställa sig är om psykologerna förändrat sina bedömningsnormer över denna tid. Denna fråga går förstås inte att svara på, det skulle kräva att det vore samma individer som bedömts gång efter gång. Men låt oss ändå se på medelvärdena och standardavvikelserna för varje urvalstillfälle:

Lämplighetsbedömning

| Urvalstillfälle | M    | SD    |
|-----------------|------|-------|
| hösten -97      | 6,57 | 1,581 |
| våren -98       | 6,44 | 1,546 |
| hösten -98      | 6,11 | 1,414 |
| våren -99       | 6,00 | 1,412 |
| hösten -99      | 6,15 | 1,349 |
| våren -00       | 6,27 | 1,389 |
| hösten -00      | 6,33 | 1,317 |
| våren -01       | 6,28 | 1,342 |
| hösten -01      | 6,29 | 1,365 |

De ser ju tämligen likartade ut, men jämför man alla urvalstillfällena med varandra så visar det sig att sex av de 36 jämförelserna skiljer sig signifikant från varandra, nämligen:

- hösten 1997 från hösten 1998
- hösten 1997 från våren 1999
- hösten 1997 från hösten 1999
- våren 1998 från hösten 1998
- våren 1998 från våren 1999
- våren 1999 från hösten 2001<sup>12</sup>.

Meningsfullheten med denna analys kräver förstås att de sökande haft ungefärligen likartade kvalifikationer vid de olika urvalstillfällena. Även om vi inte kan veta detta kan man kanske ändå anta att så varit fallet<sup>13</sup>, förutom vid de två första tillfällena. Vid urvalstillfället hösten 1997 fanns nämligen ett krav på minst 20 högskolepoäng och man kan också tro att en ”vänteeffekt” fanns hösten 1997 och våren 1998, då många fått vänta med att söka eftersom utbildningen legat nere ett par år. Att dessa två urvalstillfällen skiljer sig enligt ovan kan ha sin förklaring i detta.

<sup>12</sup> Anova ej tillämpligt på grund av ordinalskalenivå. Istället har använts: Kruskal Wallis test:  $p < 0,000$ . Därefter har Mann-Whitney U-test använts men signifikansvärdet 0,05 har dividerats med antalet jämförelser (36), = 0,00138. Endast signifikansvärden mindre än detta har tolkats som signifikans på 5% nivå: Signifikansvärdena för de sex ovan nämnda jämförelserna är:  $p < 0,000$ ,  $p < 0,000$ ,  $p < 0,000$ ,  $p < 0,00134$ ,  $p < 0,000$  respektive  $p < 0,000$ .

<sup>13</sup> Det totala antalet sökande har dock stigit från urvalstillfälle till urvalstillfälle, från cirka 3000 till cirka 5000, men med tanke på det stora antalet redan från början så kanske inte detta har någon betydelse.

Att därefter inte fler än två urvalstillfällen i övrigt skiljer sig signifikant åt gör att vår tolkning blir att dessa siffror inte ger anledning till att befara att psykologerna förändrat sina bedömningsnormer på något avgörande sätt. Något bevis för att så inte har skett är dock inte vår analys, förbehållen är, som sagt, flera.

Mera fast mark under fötterna har vi dock för att belysa om det finns skillnader i bedömningen av kvinnliga och manliga sökanden. Återvänder vi till tabell 3 så ser vi att den vanligast förekommande bedömningen för kvinnorna är 6 och för männen 7. Medelvärdena skiljer sig också åt, 5,87 mot 6,49. När det gäller gruppen alla sökanden så har kvinnorna erhållit en signifikant lägre bedömning än männen<sup>14</sup>.

Detta faktum upprepar sig dessutom vid varje urvalstillfälle<sup>15</sup>, där medelvärdena och standardavvikelserna varit följande:

Lämplighetsbedömning

| Urvalstillfälle | Kön     | M    | SD    |
|-----------------|---------|------|-------|
| hösten -97      | kvinnor | 6,24 | 1,539 |
|                 | man     | 6,88 | 1,564 |
|                 | Total   | 6,57 | 1,581 |
| våren -98       | kvinnor | 6,01 | 1,446 |
|                 | man     | 6,77 | 1,541 |
|                 | Total   | 6,44 | 1,546 |
| hösten -98      | kvinnor | 5,70 | 1,411 |
|                 | man     | 6,34 | 1,366 |
|                 | Total   | 6,11 | 1,414 |
| våren -99       | kvinnor | 5,54 | 1,343 |
|                 | man     | 6,29 | 1,378 |
|                 | Total   | 6,00 | 1,412 |
| hösten -99      | kvinnor | 5,74 | 1,256 |
|                 | man     | 6,46 | 1,337 |
|                 | Total   | 6,15 | 1,349 |
| våren -00       | kvinnor | 5,83 | 1,319 |
|                 | man     | 6,56 | 1,360 |
|                 | Total   | 6,27 | 1,389 |
| hösten -00      | kvinnor | 5,98 | 1,276 |
|                 | man     | 6,58 | 1,293 |
|                 | Total   | 6,33 | 1,317 |
| våren -01       | kvinnor | 5,88 | 1,314 |
|                 | man     | 6,45 | 1,319 |
|                 | Total   | 6,28 | 1,342 |
| hösten -01      | kvinnor | 6,00 | 1,357 |
|                 | man     | 6,45 | 1,343 |
|                 | Total   | 6,29 | 1,365 |
| Total           | kvinnor | 5,87 | 1,361 |
|                 | man     | 6,49 | 1,375 |
|                 | Total   | 6,26 | 1,403 |

<sup>14</sup> Mann-Whitney U-test:  $p < 0,000$ .

<sup>15</sup> Mann-Whitney U-test: hösten 1997  $p < 0,002$ , våren 1998  $p < 0,000$ , hösten 1998  $p < 0,000$ , våren 1999  $p < 0,000$ , hösten 1999  $p < 0,000$ , våren 2000  $p < 0,000$ , hösten 2000  $p < 0,000$ , våren 2001  $p < 0,000$  och hösten 2001  $p < 0,000$ .

Vi ser också, i tabell 3, att andelen som erhållit bedömningen 4 bland kvinnorna är 12,2% medan bland männen 5,5%. Vi ser också att 11,6% av kvinnorna erhållit någon av de två högsta bedömningarna medan motsvarande siffra för männen är 24,2%.

Vad kan ligga bakom dessa skillnader? Förklaringen skulle kunna vara selektionseffekter, dels till följd av att antalet kvinnor som söker är lägre<sup>16</sup> och dels till följd av en självselektion i form av att polisyrket kan appellera på olika vis och därmed på olika delgrupper bland män och kvinnor. En alternativ förklaring skulle kunna vara att psykologerna bedömer kvinnliga sökanden hårdare än de bedömer manliga sökanden. Det är inte orimligt att tänka sig att såväl manual som den enskilde psykologen implicit utgår från en mera manlig norm även om man inte vill att så ska vara fallet.

Att dessa skillnader finns bör, enligt vår mening, föranleda att de diskuteras av Pliktverkets psykologer i syfte att granska på vilket sätt könen i så fall bedöms olika och att skillnaderna också beaktas vid en eventuell översyn av manualen.

Som motvikt till detta kan man dock samtidigt konstatera att 84,7% av de kvinnor som kommit till urvalstillfällena har bedömts som lämpliga att bli poliser.

En viktig kvalitetsaspekt av våra bedömningar är förstas att bedömningen skall vara oberoende av vilken psykolog som utför den. Frågan om interbedömarreliabilitet kan ju dock inte belysas i detta material. Däremot kan vi se om bedömningar mellan de olika regionkontoren har skilt sig åt. Även om det inte är samma individer som bedömts vid de olika kontoren och att överlappningen av personal varit stor samt att antalet sökanden som bedömts vid respektive kontor är kraftigt olika så finns skäl att utnyttja vårt material ändå.

Någon signifikant skillnad i bedömningarna för samtliga sökanden föreligger dock inte mellan regionkontoren<sup>17</sup>. Vi ser ju också nedan att medelvärdena och standardavvikelseerna är mycket lika varandra. Liksom vid analysen av förändring av bedömningsnorm över tid, så bevisar inte vår analys att bedömningarna gjorts likartat på de tre kontoren, den talar bara för att så kan vara fallet.

Lämplighetsbedömning

| Regionkontor | M    | N    | SD    |
|--------------|------|------|-------|
| RKS          | 6,26 | 3135 | 1,427 |
| RKG          | 6,22 | 943  | 1,333 |
| RKK          | 6,29 | 272  | 1,351 |
| Total        | 6,26 | 4350 | 1,403 |

<sup>16</sup> Av det totala antalet som söker till polisutbildningen har andelen kvinnor legat på runt 35%. Rekryteringssektionen har alltså haft fler manliga sökanden att välja bland att kalla till urvalstillfällena men man har på rekryteringssektionen inte uppfattningen att de kallade kvinnorna haft sämre meriter än männen.

<sup>17</sup> Kruskal Wallis test:  $p < 0,514$ .

Materialet ger oss också möjlighet att i någon grad belysa om det spelat något roll om de sökande bedömts av kvinnlig eller manlig psykolog. För hela gruppen sökanden ser medelvärdena och standardavvikelseerna ut så här:

Lämplighetsbedömning

| Sökandens kön | Psykologens kön | M    | N    | SD    |
|---------------|-----------------|------|------|-------|
| kvinna        | kvinna          | 5,85 | 1370 | 1,325 |
|               | man             | 5,98 | 301  | 1,513 |
|               | Total           | 5,87 | 1671 | 1,361 |
| man           | kvinna          | 6,48 | 2210 | 1,354 |
|               | man             | 6,57 | 463  | 1,471 |
|               | Total           | 6,49 | 2673 | 1,375 |
| Total         | kvinna          | 6,24 | 3580 | 1,377 |
|               | man             | 6,34 | 764  | 1,514 |
|               | Total           | 6,26 | 4344 | 1,403 |

Om vi först ser till det totala antalet sökanden så har de som bedömts av kvinnlig psykolog ett medelvärde på 6,24 och de som bedömts av manlig psykolog 6,34. Den faktiska skillnaden mellan grupperna är liten, men ändå signifikant<sup>18</sup>. Man kan alltså konstatera att när man ser på denna stora mängd av bedömda så ligger de manliga psykologerna högre i sina bedömningar, men de faktiska skillnaderna är dock så små att de inte ger anledning till att rekommendera några förändringar i bedömningsförfarandet. Det visar sig också att det inte föreligger några signifikanta skillnader mellan de kvinnliga respektive manliga psykologernas bedömningar när man ser enbart till de kvinnliga respektive de manliga sökande<sup>19</sup>.

Övergår vi sedan till att studera sambandet mellan psykologernas lämplighetsbedömningar och samtliga sökandens ålder så finner vi ett signifikant samband men styrkan i detta samband är mycket svagt,  $r = 0,09$ <sup>20</sup>. Den sökandes ålder i sig har alltså inte haft någon egentlig inverkan på lämplighetsbedömningen. Detta är ju helt i sin ordning, det är ju den sökandes personliga förutsättningar för att bli polis som är bedömningsgrunden i den psykologiska bedömningen. Ser man på sambandet hos enbart de kvinnliga sökande så uppgår det till  $r = 0,07$ , och hos enbart de manliga sökande till  $r = 0,06$ <sup>21</sup>.

<sup>18</sup> Mann-Whitney U-test:  $p < 0,027$ .

<sup>19</sup> Mann-Whitney U-test:  $p < 0,064$  resp.  $p < 0,127$ .

<sup>20</sup> Spearman's rho:  $p < 0,000$ .

<sup>21</sup> Spearman's rho:  $p < 0,003$  resp.  $p < 0,004$ .

Ändå kan man något förvånas över att sambanden inte är starkare. Evidens för vissa personliga förutsättningar, eller snarare kvalifikationer, kan ju vara svåra att ha uppnått i unga år. Intressant kan därför vara att se närmare på fördelningen av lämplighetsbedömningen hos de yngsta sökande, de i åldrarna 19-21 år:

|       | Lämplighetsbedömn. |        |
|-------|--------------------|--------|
|       | Antal              | %      |
| 1     | 1                  | ,3%    |
| 2     | 2                  | ,5%    |
| 3     | 12                 | 3,0%   |
| 4     | 41                 | 10,3%  |
| 5     | 104                | 26,0%  |
| 6     | 112                | 28,0%  |
| 7     | 84                 | 21,0%  |
| 8     | 38                 | 9,5%   |
| 9     | 6                  | 1,5%   |
| Total | 400                | 100,0% |

Jämför vi den procentuella fördelningen ovan med motsvarande för samtliga sökanden (tabell 3) så är det inte några avsevärda skillnader. Till exempel är andelen av de yngsta sökande som erhållit en bedömning på 4 eller lägre 14,0%, i gruppen samtliga sökanden 10,5%, en inte orimlig skillnad. Medelvärde för gruppen yngre än 22 år ligger på 5,86, för de övriga på 6,30, inte heller detta en orimlig skillnad. Att skillnad finns är inte förvånande eller något negativt, enligt vår uppfattning, vissa kvalifikationer är ju, som sagt, svåra att ha uppnått i unga år. Problematiskt skulle det enbart vara om skillnaderna vore mycket stora, så att man kan hävda att yngre sökanden direkt missgynnas. Vår värdering är dock att så inte varit fallet.

Däremot finns anledning att igen fundera över könsskillnader. Delar man upp gruppen yngre sökanden med avseende på kön så framkommer följande fördelningar av lämplighetsbedömningarna:

|   | Sökandens kön      |                    |                    |                    |
|---|--------------------|--------------------|--------------------|--------------------|
|   | Kvinna             |                    | Man                |                    |
|   | Lämplighetsbedömn. | Lämplighetsbedömn. | Lämplighetsbedömn. | Lämplighetsbedömn. |
|   | Antal              | %                  | Antal              | %                  |
| 1 | 1                  | ,5%                |                    |                    |
| 2 | 1                  | ,5%                | 1                  | ,5%                |
| 3 | 7                  | 3,8%               | 5                  | 2,3%               |
| 4 | 25                 | 13,6%              | 16                 | 7,4%               |
| 5 | 49                 | 26,6%              | 55                 | 25,5%              |
| 6 | 55                 | 29,9%              | 57                 | 26,4%              |
| 7 | 34                 | 18,5%              | 50                 | 23,1%              |
| 8 | 9                  | 4,9%               | 29                 | 13,4%              |
| 9 | 3                  | 1,6%               | 3                  | 1,4%               |

Inte oväntat upprepar sig mönstret som gäller för samtliga sökanden (tabell 3). Här är till exempel andelen som erhållit lämplighetsbedömningen 4 13,6% av kvinnorna medan endast

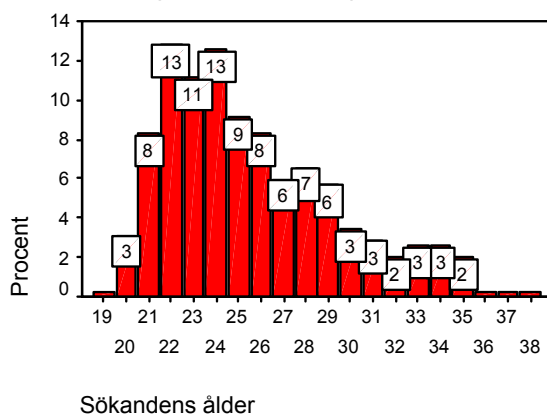
7,4% av männen. Det finns anledning för Pliktverkets psykologer att diskutera dessa fakta vidare anser vi. Bedöms kvinnliga sökanden för hårt eller är det så att manliga sökanden bedöms för mildt?

Vi avslutar belysandet av den psykologiska lämplighetsbedömningen med att visa åldersfördelningen i den totala gruppen av 351 sökanden som erhållit lämplighetsbedömningen 4, se [figur 5](#).

Figur 5 Åldersfördelning

sökanden med

lämplighetsbedömning 4



Den procentuella åldersfördelningen är påfallande lik åldersfördelningen för samtliga sökanden (figur 2).

## Testet avseende intellektuell förmåga

Lämplighetsbedömningen utgörs av en sammanvägning av fem variabler tillsammans med testresultatet. Intressant är därför att se på sambandet mellan lämplighetsbedömningarna och testresultaten. För samtliga sökanden föreligger ett signifikant samband vars styrka dock endast uppgår till  $r = 0,14^{22}$ . Som förklaring till lämplighetsbedömningen så synes alltså testresultatet ha spelat en mycket liten roll. Använder man sig av analysmetoden förklarad varians ( $r^2$ , det vill säga man kvadrerar koefficienttalet, här  $0,14$  gånger  $0,14 = 0,02$ ) så kan man säga att variationen i lämplighetsbedömningarna endast till 2% förklaras av variationen i testresultaten. Med andra ord, det är uppenbarligen så att det är de övriga faktorerna som ingår i den psykologiska lämpligheten som fått det markant dominerande genomslaget i psykologernas bedömningssiffra. Testresultatet ska heller inte utgöra annat än en del av lämplighetsbedömningen men man kan fråga sig om testresultatet getts den betydelse det borde ha. Detta anser vi vara en fråga som bör diskuteras vidare av Pliktverkets psykologer.

Testets normering har vid de studerade urvalstillfällena utgjorts av 18-åriga män. Det kan därför vara av intresse att studera testresultatens samband med de sökandes ålder. Ser vi till hela gruppen sökanden återfinns ett signifikant, men mycket svagt, negativt samband:  $r = -0,13^{23}$ . Med andra ord, det finns ett svagt samband att ju högre ålder hos den sökande desto lägre testresultat. Om äldre sökanden verkligen haft en nackdel av de använda normerna kräver en mer djupgående analys av testresultaten, men använder man sig ånyo av begreppet förklarad varians, här  $r^2 = 0,017$ , så har åldern dock endast en förklaringsgrad på 1,7% av variationen i testresultat. Utifrån detta torde det inte ha haft annan än marginell betydelse att ha använt de aktuella normerna. Uppdelat på kvinnorna för sig och männen för sig är sambanden  $r = -0,11$  respektive  $r = -0,18^{24}$ .

Däremot finns det skäl att vidare begrunda om testet har missgynnat kvinnliga sökanden av någon anledning. Kvinnorna som grupp har nämligen ett medelvärde på 6,01 medan männen har ett medelvärde på 6,68 (tabell 4) och det föreligger en signifikant skillnad i testresultaten mellan könen<sup>25</sup>.

---

<sup>22</sup> Spearman's rho:  $p < 0,000$ .

<sup>23</sup> Pearson:  $p < 0,000$ .

<sup>24</sup> Pearson:  $p < 0,000$  resp.  $p < 0,000$ .

<sup>25</sup> Normalfördelning föreligger inte. Därför har Mann-Whitney U-test använts:  $p < 0,000$ .



Ett mönster som, liksom vad gällde lämplighetsbedömningen, också har upprepat sig vid varje urvalstillfälle<sup>26</sup>. Medelvärdena och standardavvikelserna ser vi nedan:

Intellektuell förmåga

| Urvalstillfälle | Kön     | M    | SD    |
|-----------------|---------|------|-------|
| hösten -97      | kvinnor | 5,82 | 1,435 |
|                 | män     | 6,35 | 1,540 |
|                 | Total   | 6,09 | 1,510 |
| våren -98       | kvinnor | 6,06 | 1,443 |
|                 | män     | 6,67 | 1,436 |
|                 | Total   | 6,40 | 1,468 |
| hösten -98      | kvinnor | 5,85 | 1,426 |
|                 | män     | 6,70 | 1,447 |
|                 | Total   | 6,40 | 1,495 |
| våren -99       | kvinnor | 6,03 | 1,368 |
|                 | män     | 6,70 | 1,470 |
|                 | Total   | 6,44 | 1,466 |
| hösten -99      | kvinnor | 6,07 | 1,348 |
|                 | män     | 6,94 | 1,401 |
|                 | Total   | 6,56 | 1,443 |
| våren -00       | kvinnor | 5,92 | 1,478 |
|                 | män     | 6,55 | 1,536 |
|                 | Total   | 6,30 | 1,543 |
| hösten -00      | kvinnor | 6,08 | 1,398 |
|                 | män     | 6,76 | 1,452 |
|                 | Total   | 6,47 | 1,467 |
| våren -01       | kvinnor | 6,21 | 1,384 |
|                 | män     | 6,79 | 1,376 |
|                 | Total   | 6,62 | 1,403 |
| hösten -01      | kvinnor | 6,01 | 1,451 |
|                 | män     | 6,58 | 1,527 |
|                 | Total   | 6,37 | 1,524 |
| Total           | kvinnor | 6,01 | 1,420 |
|                 | män     | 6,68 | 1,470 |
|                 | Total   | 6,42 | 1,487 |

Igen uppstår frågan om skillnaderna kan hänföras till selektion eller till instrument. En invändning mot testet skulle vara att de flesta män gjort testet en gång tidigare, i samband med mönstring. Att ett sådant enstaka teststillfälle, oftast minst flera år tillbaka i tiden, skulle kunna ge sådana inlärningseffekter och/eller ökad vana vid testsituationen att de/den kan förklara skillnaderna tror dock inte undertecknade på.

Frågan är om testuppgifterna i sig skulle kunna missgynna kvinnor. Testet innehåller relativt många items av teknisk och spatial natur vilket möjligen skulle ge manliga sökanden en fördel. Å andra sidan innehåller testet många verbala prov som möjligen skulle kunna gynna kvinnliga sökanden. Skillnaderna som redovisas här skulle i så fall förklaras av att männen är

<sup>26</sup> Mann-Whitney U-test: hösten 1997  $p < 0,011$ , våren 1998  $p < 0,000$ , hösten 1998  $p < 0,000$ , våren 1999  $p < 0,000$ , hösten 1999  $p < 0,000$ , våren 2000  $p < 0,000$ , hösten 2000  $p < 0,000$ , våren 2001  $p < 0,000$  och hösten 2001  $p < 0,000$ .

äldre än kvinnorna och genom detta kunnat ha hunnit ikapp kvinnorna vad gäller den verbala delen.

Våra data möjliggör dock ingen egentlig utvärdering av testet och vi har ju tidigare sett att sambandet mellan lämplighetsbedömningarna och testresultaten varit mycket lågt och därmed har kanske inte skillnaderna heller haft någon praktisk betydelse. Testet är också från och med våren 2003 ersatt av Pliktverkets nya begåvningsstest Uniq. Våra resultat kan dock kanske beaktas när man fortsättningsvis utvärderar det nya testet.

## VILKA SÖKANDEN SOM ANTAGITS

Av den totala gruppen på 4350 sökanden har 1926 antagits till och med vårterminen 2002<sup>27</sup>, det är en andel av 44,3%. Med andra ord, nästan hälften av dem som psykologbedömts har kommit in på utbildningen.

Gruppen antagna utgörs av 641 kvinnor (33,3%) och 1285 (66,7%) män<sup>28</sup>. Av kvinnorna har 38,2% antagits, av männen 48,1%. De antagna kvinnornas medelålder vid urvalstillfället var 25,4 år, männens något högre 26,1 år<sup>29</sup>.

Går vi sedan över till att se på fördelningen av lämplighetsbedömningarna hos dem som antagits respektive hos dem som inte blivit antagna så ser vi dessa nedan:

|       | Antagen till utbildningen |        |                    |        |
|-------|---------------------------|--------|--------------------|--------|
|       | Nej                       |        | Ja                 |        |
|       | Lämplighetsbedömn.        |        | Lämplighetsbedömn. |        |
|       | Antal                     | %      | Antal              | %      |
| 1     | 4                         | ,2%    |                    |        |
| 2     | 13                        | ,5%    |                    |        |
| 3     | 87                        | 3,6%   |                    |        |
| 4     | 333                       | 13,7%  | 18                 | ,9%    |
| 5     | 625                       | 25,8%  | 224                | 11,6%  |
| 6     | 600                       | 24,8%  | 497                | 25,8%  |
| 7     | 473                       | 19,5%  | 636                | 33,0%  |
| 8     | 221                       | 9,1%   | 414                | 21,5%  |
| 9     | 68                        | 2,8%   | 137                | 7,1%   |
| Total | 2424                      | 100,0% | 1926               | 100,0% |

Inte oväntat har gruppen antagna ett högre medelvärde (6,84) än gruppen icke-antagna (5,79), signifikant skillnad föreligger också mellan grupperna<sup>30</sup>.

Uttrycker man ovanstående tabell i termer av antagningsandel av sökanden per lämplighetsbedömning så får man följande procenttal:

- lämplighetsbedömning 4: 5,0%
- lämplighetsbedömning 5: 26,4%
- lämplighetsbedömning 6: 45,3%
- lämplighetsbedömning 7: 57,3%
- lämplighetsbedömning 8: 65,2%
- lämplighetsbedömning 9: 66,8%.

Som vi tidigare såg hade antalet sökanden med lämplighetsbedömning 7 eller högre "räckt till" för att fylla antalet platser. Vi ser dock ovan i tabellen att 762 av dessa inte har antagits. Dessa sökanden har alltså inte klarat något eller några av de övriga nålsögon som skall passeras: den medicinska bedömningen, provet i svenska (till och med urvalstillfället våren

<sup>27</sup> Fler ur den totala gruppen kan ha antagits eller kan komma att antas till terminer från och med höstterminen 2002.

<sup>28</sup> Återspeglar väl proportionerna sökanden som varit runt 35% kvinnor och 65% män.

<sup>29</sup> Signifikant skillnad i ålder föreligger. Mann-Whitney U-test:  $p < 0,000$ .

<sup>30</sup> Mann-Whitney U-test:  $p < 0,000$ .

2000), de fysiska testerna eller polisintervjun vid urvalstillfället eller polisintervjun i intervjuomgång två. Med så många parametrar är det därför inte att förvänta att psykologernas bedömningar ska ha fått full genomslagskraft. Antalet sökanden vid urvalstillfällena hade i så fall behövt vara större. Våra data kan dock inte belysa detta mer utförligt. En analys är dock möjlig. Det visar sig att provet i svenska inte varit någon avgörande faktor. Andelen antagna bland dem med lägst lämplighetsbedömning 7 som gjorde provet i samband med urvalstillfället är 63,8%, bland dem som gjort provet innan (och alltså redan varit godkända när de kom till urvalstillfället) är tvärtom lägre, 57,2%.

Den antagningsmodell som möjligen kommer att införas under 2004 innebär dock påtagliga förändringar. De sökande som då kommer till urvalstillfället har redan innan godkänts på de fysiska testerna. Polisintervjuerna sammanslås till en enda och denna sker vid urvalstillfället, där också ett tydligare teamsamarbete införs mellan psykolog och polis. Vilken effekt detta får vad avser psykologernas bedömningar återstår att se, men gissningsvis borde psykologbedömningarna få en ökad genomslagskraft.

Vi har tidigare sett att det funnits en könsskillnad vad gäller lämplighetsbedömningen. Frågan är om denna kvarstår bland de antagna? Fördelningarna visas nedan:

|       | Antagnas kön       |        |                    |        |
|-------|--------------------|--------|--------------------|--------|
|       | Kvinnor            |        | Män                |        |
|       | Lämplighetsbedömn. |        | Lämplighetsbedömn. |        |
|       | Antal              | %      | Antal              | %      |
| 4     | 8                  | 1,2%   | 10                 | ,8%    |
| 5     | 115                | 17,9%  | 109                | 8,5%   |
| 6     | 203                | 31,7%  | 294                | 22,9%  |
| 7     | 194                | 30,3%  | 442                | 34,4%  |
| 8     | 96                 | 15,0%  | 318                | 24,7%  |
| 9     | 25                 | 3,9%   | 112                | 8,7%   |
| Total | 641                | 100,0% | 1285               | 100,0% |

Som vi ser är detta fallet. Kvinnorna har ett medelvärde på 6,51, männen på 7,00. De antagna kvinnorna ligger signifikant lägre än de antagna männen<sup>31</sup>.

Av de antagna återfinns 18 sökanden som inte rekommenderats av psykologen, de med lämplighetsbedömning 4. De utgör ju endast 0,9% av de antagna men det kan vara intressant att se på dessa lite utförligare. Gruppen utgörs av åtta kvinnor (44,4%) och 10 män (55,6%) och förutom att sex av dem bedömdes hösten 2001, så utgör de en till tre per urvalstillfälle. Gruppen har, som vi ser nedan, en stor spridning i ålder vid urvalstillfället:

<sup>31</sup> Mann-Whitney U-test:  $p < 0,000$ .

|    | Kön       |        |
|----|-----------|--------|
|    | Kvinnorna | Männen |
|    | Ålder     | Ålder  |
|    | Antal     | Antal  |
| 21 |           | 1      |
| 22 | 1         |        |
| 23 | 3         | 1      |
| 24 |           | 3      |
| 25 |           | 1      |
| 26 | 1         | 1      |
| 27 | 2         |        |
| 28 | 1         | 1      |
| 29 |           | 1      |
| 31 |           | 1      |

Som vi ser är det endast en antagen man som tillhör de tre yngsta åldrarna, 19-21 år. Att de övriga blivit antagna kan alltså inte förklaras med ”oenighet” mellan Pliktverkets psykologer och RPS om sökanden ”varit för ung” eller ej för att antas.

Antagningsprocessen innehåller ju som sagt ett flertal nålsögon. Därför är det inte något märkligt i sig att psykologernas bedömningar inte fått fullständig genomslagskraft. Om man däremot tar andelen sökanden med lämplighetsbedömning 4 men som trots detta antagits så får man ett mått på omfattningen av direkt ”oenighet” i bedömningen mellan Pliktverkets psykologer och RPS. Denna kan alltså uttryckas som 18 av 4350, det vill säga i 0,4% av alla bedömda fall, har direkt ”oenighet” i värderingen av de sökandena, sett från psykologernas perspektiv, resulterat i antagning.

Som avslutning presenteras nedan hela gruppen antagnas resultat på testet avseende intellektuell förmåga:

|   | Testresultat |       |
|---|--------------|-------|
|   | Antal        | %     |
| 2 | 1            | ,1%   |
| 3 | 25           | 1,3%  |
| 4 | 116          | 6,0%  |
| 5 | 382          | 19,9% |
| 6 | 499          | 25,9% |
| 7 | 436          | 22,7% |
| 8 | 278          | 14,5% |
| 9 | 186          | 9,7%  |

För hela gruppen antagna ligger medelvärdet på 6,45. Man får konstatera att det är en välbegåvad grupp sökanden som antagits, 72,6% har ett testresultat på 6 eller högre. 26 antagna (1,4%) har dock, som vi ser, ett resultat på högst stanine 3.

Ser vi till testresultatens fördelning uppdelade på kvinnorna respektive männen, så framkommer följande:

|       | Antagnas kön |        |              |        |
|-------|--------------|--------|--------------|--------|
|       | Kvinnor      |        | Män          |        |
|       | Testresultat |        | Testresultat |        |
|       | Antal        | %      | Antal        | %      |
| 2     | 1            | ,2%    |              |        |
| 3     | 12           | 1,9%   | 13           | 1,0%   |
| 4     | 57           | 8,9%   | 59           | 4,6%   |
| 5     | 158          | 24,7%  | 224          | 17,5%  |
| 6     | 186          | 29,1%  | 313          | 24,4%  |
| 7     | 127          | 19,8%  | 309          | 24,1%  |
| 8     | 71           | 11,1%  | 207          | 16,1%  |
| 9     | 28           | 4,4%   | 158          | 12,3%  |
| Total | 640          | 100,0% | 1283         | 100,0% |

Medelvärdet för de kvinnliga antagna är medelvärdet 6,06, för männen 6,64. Igen föreligger signifikant skillnad mellan könen<sup>32</sup>.

Avslutningsvis...

...denna rapport har visat på ett antal punkter som, enligt vår mening, bör tas upp för diskussion inom den psykologiska professionen. Vi hoppas att rapporten kan fylla ett syfte som ett diskussionsunderlag för verkets medarbetare och också som ett underlag för en eventuell översyn av den psykologiska manual som ligger till grund för den psykologiska lämplighetsbedömningen. Vi hoppas också att den kan användas i den fortlöpande dialogen med avnämaren, Rikspolisstyrelsen, i det ständigt fortgående arbetet med att optimera antagningsprocessen.

<sup>32</sup> Mann-Whitney U-test:  $p <= 0,000$ .

**Tabell 1** Samtliga sökanden per urvalstillfälle och regionkontor 1997-2001

| Urvalstillfälle | Antal sökanden |              |      |          |      | Regionkontor |       |
|-----------------|----------------|--------------|------|----------|------|--------------|-------|
|                 | Totalt<br>n    | Kvinnor<br>n | %    | Män<br>n | %    |              |       |
| Hösten 1997     | 223            | 109          | 48,9 | 114      | 51,1 | RKS=223      |       |
| Våren 1998      | 378            | 166          | 43,9 | 212      | 56,1 | RKS=378      |       |
| Hösten 1998     | 407            | 145          | 35,6 | 262      | 64,4 | RKS=407      |       |
| Våren 1999      | 433            | 167          | 38,6 | 266      | 61,4 | RKS=433      |       |
| Hösten 1999     | 429            | 186          | 43,4 | 243      | 56,6 | RKS=224      | 52,2% |
|                 |                |              |      |          |      | RKG=205      | 47,8% |
| Våren 2000      | 639            | 256          | 40,1 | 383      | 59,9 | RKS=423      | 66,2% |
|                 |                |              |      |          |      | RKG=216      | 33,8% |
| Hösten 2000     | 371            | 154          | 41,5 | 217      | 58,5 | RKS=245      | 66,0% |
|                 |                |              |      |          |      | RKG=126      | 34,0% |
| Våren 2001      | 644            | 195          | 30,3 | 449      | 69,7 | RKS=384      | 59,6% |
|                 |                |              |      |          |      | RKG=188      | 29,2% |
|                 |                |              |      |          |      | RKK=72       | 11,2% |
| Hösten 2001     | 826            | 298          | 36,1 | 528      | 63,9 | RKS=418      | 50,6% |
|                 |                |              |      |          |      | RKG=208      | 25,2% |
|                 |                |              |      |          |      | RKK=200      | 24,2% |

**Tabell 2** Ålder hos samtliga sökanden (inklusive medelvärden och standardavvikelser)

| Ålder | Alla<br>N=4350<br>M=25,7<br>SD=3,5 |      | Kvinnorna<br>n=1676<br>M=25,2<br>SD=3,5 |      | Männen<br>n=2674<br>M=25,9<br>SD=3,5 |      |
|-------|------------------------------------|------|---|------|--------------------------------------|------|
|       | n                                  | %    | n                                       | %    | n                                    | %    |
| 19    | 4                                  | 0,1  | 2                                       | 0,1  | 2                                    | 0,1  |
| 20    | 105                                | 2,4  | 56                                      | 3,3  | 49                                   | 1,8  |
| 21    | 291                                | 6,7  | 126                                     | 7,5  | 165                                  | 6,2  |
| 22    | 435                                | 10,0 | 196                                     | 11,7 | 239                                  | 8,9  |
| 23    | 488                                | 11,2 | 211                                     | 12,6 | 277                                  | 10,4 |
| 24    | 563                                | 12,9 | 242                                     | 14,4 | 321                                  | 12,0 |
| 25    | 484                                | 11,1 | 193                                     | 11,5 | 291                                  | 10,9 |
| 26    | 465                                | 10,7 | 157                                     | 9,4  | 308                                  | 11,5 |
| 27    | 370                                | 8,5  | 123                                     | 7,3  | 247                                  | 9,2  |
| 28    | 297                                | 6,8  | 103                                     | 6,1  | 194                                  | 7,3  |
| 29    | 217                                | 5,0  | 53                                      | 3,2  | 164                                  | 6,1  |
| 30    | 179                                | 4,1  | 59                                      | 3,5  | 120                                  | 4,5  |
| 31    | 137                                | 3,1  | 47                                      | 2,8  | 90                                   | 3,4  |
| 32    | 97                                 | 2,2  | 33                                      | 2,0  | 64                                   | 2,4  |
| 33    | 79                                 | 1,8  | 25                                      | 1,5  | 54                                   | 2,0  |
| 34    | 54                                 | 1,2  | 23                                      | 1,4  | 31                                   | 1,2  |
| 35    | 42                                 | 1,0  | 10                                      | 0,6  | 32                                   | 1,2  |
| 36    | 25                                 | 0,6  | 10                                      | 0,6  | 15                                   | 0,6  |
| 37    | 7                                  | 0,2  | 3                                       | 0,2  | 4                                    | 0,1  |
| 38    | 6                                  | 0,1  | 3                                       | 0,2  | 3                                    | 0,1  |
| 39    | 3                                  | 0,1  | 1                                       | 0,1  | 2                                    | 0,1  |
| 40    | 1                                  | 0,0  | 0                                       |      | 1                                    | 0,0  |
| 41    | 1                                  | 0,0  | 0                                       |      | 1                                    | 0,0  |



**Tabell 3** Fördelning av samtliga lämplighetsbedömningar gjorda av psykolog (inklusive medelvärden och standardavvikelser)  
(9-gradig skala)

| Lämplighets-<br>bedömning,<br>skalsteg | Alla<br>N=4350<br>M=6,26<br>SD=1,40 |      | Kvinnorna<br>n=1676<br>M=5,87<br>SD=1,36 |      | Männen<br>n=2674<br>M=6,49<br>SD=1,38 |      |
|--|-------------------------------------|------|--|------|---------------------------------------|------|
|  | n                                   | %    | n  | %    | n                                     | %    |
| 1                                      | 4                                   | 0,1  | 3  | 0,2  | 1                                     | 0,0  |
| 2                                      | 13                                  | 0,3  | 6  | 0,4  | 7                                     | 0,3  |
| 3                                      | 87                                  | 2,0  | 43                                       | 2,6  | 44                                    | 1,6  |
| 4                                      | 351                                 | 8,1  | 204                                      | 12,2 | 147                                   | 5,5  |
| 5                                      | 849                                 | 19,5 | 423                                      | 25,2 | 426                                   | 15,9 |
| 6                                      | 1097                                | 25,2 | 445                                      | 26,6 | 652                                   | 24,4 |
| 7                                      | 1109                                | 25,5 | 358                                      | 21,4 | 751                                   | 28,1 |
| 8                                      | 635                                 | 14,6 | 154                                      | 9,2  | 481                                   | 18,0 |
| 9                                      | 205                                 | 4,7  | 40                                       | 2,4  | 165                                   | 6,2  |

**Tabell 4** Fördelning av samtliga sökandens testresultat avseende intellektuell förmåga (inklusive medelvärden och standardavvikelser) (staninepoäng)

| Stanine-poäng | Alla<br>N=4346<br>M=6,42<br>SD=1,49 |      | Kvinnorna<br>n=1675<br>M=6,01<br>SD=1,42 |      | Männen<br>N=2671<br>M=6,68<br>SD=1,47 |      |
|---------------|-------------------------------------|------|--|------|---------------------------------------|------|
|               | n                                   | %    | n  | %    | n                                     | %    |
| 1             | 0                                   |      |  |      |                                       |      |
| 2             | 13                                  | 0,3  | 7  | 0,4  | 6                                     | 0,2  |
| 3             | 78                                  | 1,8  | 42                                       | 2,5  | 36                                    | 1,3  |
| 4             | 292                                 | 6,7  | 169                                      | 10,1 | 123                                   | 4,6  |
| 5             | 845                                 | 19,4 | 418                                      | 25,0 | 427                                   | 16,0 |
| 6             | 1086                                | 25,0 | 457                                      | 27,3 | 629                                   | 23,5 |
| 7             | 954                                 | 22,0 | 317                                      | 18,9 | 637                                   | 23,8 |
| 8             | 640                                 | 14,7 | 182                                      | 10,9 | 458                                   | 17,1 |
| 9             | 438                                 | 10,1 | 83                                       | 5,0  | 355                                   | 13,3 |






### **Tidigare publicerade rapporter:**

Rapport nr 1, oktober 2002: *Att bli polis, de två första åren – En uppföljning av elevernas i kursomgång 00A studietid vid Polishögskolan i Solna.*

Rapport nr 2, januari 2003: *Att bli polis, aspiranttiden – En uppföljning av aspirantutbildningen för eleverna från kursomgång 00A vid Polishögskolan i Solna.*

Rapport nr 3, februari 2003: *Att inte bli polis! – En undersökning av orsaker till att elever väljer att lämna polisutbildningen.*

**Rapporterna finns att hämta på [www.pliktverket.se](http://www.pliktverket.se)**



Pliktverket, Karolinen, 651 80 Karlstad  
Telefon 0771-24 40 00. [www.pliktverket.se](http://www.pliktverket.se)

Juni 2003