

ÅRSREDOVISNING 2016



REKRYTERINGS
MYNDIGHETEN



INNEHÅLLSFÖRTECKNING

GENERALDIREKTÖRENS FÖRORD	4
VERKSAMHETENS RESULTAT	6
EKONOMISKT RESULTAT	7
ÅRSREDOVISNINGENS UNDERTECKNANDE	9
RESULTATREDOVISNING.....	10
Avgiftsfinansierad verksamhet.....	10
Anslagsfinansierad verksamhet.....	19
ÖVRIGT I VERKSAMHETEN	21
Verksamhetsanalys och handlingsplan för jämställdhetsintegrering	21
Projekt utveckling av nytt personalredovisningssystem.....	21
IT-sourcingstrategi för perioden 2017-2020	22
Förstudie om inskrivningsprovet (I-provet)	22
Insatser för hög kvalitet och säkerhet inom medicin och urvalspsykologi.....	22
Verksamhetsförändringar.....	23
Kompetensförsörjning	24
Sjukfrånvaro.....	25
Gemensam ekonomilösning	26
Användning av register	26
Säkerhet	26
FINANSIELL REDOVISNING.....	27
Sammanställning över väsentliga uppgifter	27
Resultaträkning	28
Balansräkning.....	29
Anslagsredovisning.....	30
Tilläggsupplysningar och noter	31

GENERALDIREKTÖRENS FÖRORD

År 2016 har varit ett omvälvande, utmanande och viktigt år för Rekryteringsmyndigheten. Den förändrade försvarspolitiska inriktningen har snabbt och tydligt påverkat den dagliga verksamheten. Vi har löpande lämnat underlag till utredningen om personalförsörjningen till det militära försvaret (En robust personalförsörjning av det militära försvaret, SOU 2016:63), och börjat förbereda för det fall regeringen beslutar i den riktning som utredningen föreslår.

Precis som tidigare år har vi uppmanat alla 18-åringar att lämna uppgifter om sig själva i det så kallade beredskapsunderlaget via vår webbplats. Vid en återgång till mönstring kan dessa uppgifter användas för att ta ut de bäst lämpade. För att testa system och rutiner har vi för första gången gjort en så kallad provselektering under 2016 och det med gott resultat.

Rekryteringsmyndigheten har noggrant följt det viktiga arbete kring en grundsyn för totalförsvaret som Myndigheten för samhällsskydd och beredskap (MSB) och Försvarsmakten har genomfört under året. Vi kunde redan tidigt konstatera ett aktivt och förnyat intresse från totalförsvarets myndigheter när det gäller bemanning och personalplanering, inklusive krigsplacering, i samband med exempelvis höjd beredskap.

Vi har under 2016 med gott resultat genomfört det viktiga uppdraget att pröva inför Försvarsmaktens grundläggande utbildning (GU) och flera andra urvalsuppdrag för Försvarsmaktens räkning. Nya krav på fler poliser innebär att uppdraget att svara för antagningsprocess och provningar för uttagning av elever till polisutbildningen på kort tid har vuxit i omfattning. Under 2016 har målet varit att få totalt 1 350 godkända kandidater till utbildningen på Polishögskolan, att jämföra med 600 året innan.

Förslagen i betänkandet *Polis i framtiden – polisutbildningen som högskoleutbildning* (SOU 2016:39) innebär att polisutbildningen utvecklas till att bli en ordinarie högskoleutbildning. Rekryteringsmyndigheten avvaktar regeringens beslut i dessa frågor, som har stor betydelse för den framtida dimensioneringen av provningsverksamheten.

Rekryteringsmyndigheten har särskilt kraftsamlat för att tillsammans med Försvarsmakten säkerställa att samtliga krigsförband är uppfyllda med krigsplacerad personal, ett arbete som bedrivs på ett proaktivt sätt med Rekryteringsmyndighetens personal på plats hos förbanden.

Parallellt med genomförandet av våra olika verksamhetsuppdrag har jag beslutat om stora förändringar som gäller provningsverksamhetens lokalisering och dimensionering samt om ny organisation och ledningsstruktur för myndigheten i sin helhet. Rekryteringsmyndigheten befinner sig därigenom i en brytningstid och förändringarna har inneburit, och innebär, påfrestningar för medarbetare och verksamhet. Det är därför en mycket viktig uppgift för myndigheten att stödja berörd personal i omställningen och att säkra kompetensväxling och kompetensförsörjning på kort och lång sikt, så att produktion och arbetsmiljö kan värnas. Ett intensivt arbete med dessa frågor har genomförts under senhösten 2016 och fortsätter under hela 2017.

Förändringarna genomförs ytterst i syfte att utveckla Rekryteringsmyndigheten och att bidra till att vi är en stark, stolt och effektiv organisation som klarar att möta utmaningarna såväl idag som imorgon. Jag är stolt över de verksamhetsresultat som vi har åstadkommit under 2016 och känner särskild stolthet över våra kunniga, lojala och hängivna medarbetare. De är grunden för resultaten och de har under året verkat under ett högt produktionstryck samtidigt som det har pågått omvälvande förändringar.

Christina Malm, generaldirektör

VERKSAMHETENS RESULTAT

Under 2016 har Totalförsvarets rekryteringsmyndighet (Rekryteringsmyndigheten) genomfört verksamhet och uppdrag i enlighet med de uppdrag och mål som finns uttryckta i myndighetens instruktion och regleringsbrev.

Rekryteringsmyndigheten har löpande lämnat stöd till myndigheter och andra som har bemanningsansvar inom totalförsvaret i till exempel det som rör bemanning med totalförsvarspliktiga och annan personal inom totalförsvaret. Arbetet spänner över frågor avseende totalförsvarspliktiga och redovisning av annan personal i krigsförbanden, till bemanningsfrågor inom övriga delar av totalförsvaret, där frågor om personalplanering inför höjd beredskap, krigsplacering med mera har aktualiserats mot bakgrund av den återupptagna totalförsvarsplaneringen.

Rekryteringsmyndigheten har vidare i enlighet med instruktionen antagningsprövat de som visat intresse för att söka till Försvarsmaktens grundläggande utbildning (GU) och även prövat individer för andra befattningar med särskilda krav, i enlighet med uppdrag från Försvarsmakten. Rekryteringsmyndigheten lämnar också stöd till flera civila uppdragsgivare inom totalförsvaret när det gäller hela eller delar av deras antagningsprocess. Den största civila uppdragsgivaren är Polisen, där volymen prövningar har ökat kraftfullt under 2016 till följd av stora rekryteringsbehov inom Polisen. Under året har Rekryteringsmyndigheten knutit till sig nya uppdragsgivare, exempelvis Kustbevakningen.

Uppdragsgivare som tar del av Rekryteringsmyndighetens tjänster är, liksom tidigare år, nöjda med myndighetens verksamhet. När de prövade blir tillfrågade om bemötandet i antagningsprövningen visar uppföljningen att de är nöjda eller mycket nöjda.

Med stöd av bestämmelserna i lagen (1994:1809) om totalförsvarsplikt har alla flickor och pojkar som fyller 18 år under året fått lämna uppgifter i det så kallade beredskapsunderlaget. I samband med detta lämnar Rekryteringsmyndigheten information om vad lagen innebär. Beredskapsunderlaget motsvarar den utredning om personliga förhållanden som anges i lagstiftningen och som har till syfte att möjliggöra mönstring och inskrivning till värnplikt, för det fall att regeringen skulle besluta om höjd beredskap.

Under året har Rekryteringsmyndigheten kallat totalförsvarspliktiga som tidigare genomfört värnpliktsutbildning, och vars inskrivning inte har hävts på grund av tioårsregeln, till repetitionsutbildning. Arbetet sker i nära dialog och samverkan med Försvarsmakten för att möta deras behov och krav och ytterst säkerställa ett gott bidrag till den samlade operativa förmågan.

I enlighet med uppdraget i regleringsbrevet för 2016 rörande uppfyllnad av personalen i krigsförbanden har Rekryteringsmyndigheten tillsammans med Försvarsmakten arbetat med att säkerställa att samtliga krigsförband är fullt bemannade med krigsplacerad personal. Rekryteringsmyndigheten har löpande rapporterat det personella läget i krigsförbanden till Försvarsmakten.

En handlingsplan för jämställdhetsintegrering har utarbetats, i enlighet med uppdraget i 2016 års regleringsbrev. Handlingsplanen kommer att implementeras och följas upp under kommande år.

Rekryteringsmyndigheten bedömer att myndigheten under 2016 har genomfört de uppdrag som regeringen har formulerat och att målen för verksamheten har uppnåtts. Rekryteringsmyndigheten har kunnat genomföra samtliga uppdrag som externa uppdragsgivare har begärt.

EKONOMISKT RESULTAT

Ekonomiskt resultat/kapitalförändring per verksamhet 2016. Tkr

Finansieringsform	Intäkter		Budget enl regl brev	Kostnader		Resultat/ Kapitalför- ändring
	Anslag ¹	Övriga intäkter ²		Utfall	Budget enl regl brev	
Verksamhet		Utfall		Utfall		
Anslagsfinansierad verksamhet						
Totalförsvarets rekryteringsmyndighet 1:6	24 136	3		24 139		
Summa	24 136	3		24 139		0
Avgiftsfinansierad verksamhet						
Försvarmakten		109 805	105 000	105 550	104 000	4 255
Civila kunder		45 286	39 000	48 052	37 000	-2 766
Summa		155 091	144 000	153 602	141 000	1 489
TOTALT anslags- och avgifts- finansierad verksamhet	24 136	155 094		177 741		1 489
Totalt enligt resultaträkningen³	24 136	155 139		177 786		1 489

Tabellen ovan redovisar totala intäkter och kostnader.

- 1 Den totala anslagsförbrukningen framgår av anslagsredovisningen.
- 2 Inklusiva finansiella intäkter.
- 3 Differens mellan resultaträkning och tabellen består i huvudsak av räntor inom stödverksamhet och räntor inom pågående utveckling av immateriella tillgångar.

Rekryteringsmyndighetens verksamhet finansieras i huvudsak med avgifter. Under 2016 var intäkter av anslag 24,1 miljoner kronor vilket är en ökning jämfört med 2015 och innebär att Rekryteringsmyndigheten fullt ut har nyttjat tilldelade medel för beredskapsuppgiften. Intäkter av den avgiftsfinansierade verksamheten var 155,1 miljoner kronor, vilket är 87 procent av den totala finansieringen och en ökning med cirka 10 miljoner kronor jämfört med 2015. Ökningen hänför sig främst till det utökade uppdraget för Polisen.

De totala kostnaderna uppgick 2016 till 177,7 miljoner kronor. Det är en ökning med 26,5 miljoner kronor jämfört med 2015. Kostnaderna fördelar sig med 24,1 miljoner kronor på den anslagsfinansierade verksamheten och 153,6 miljoner kronor på den avgiftsfinansierade verksamheten. Ökningen på 26,5 miljoner kronor fördelar sig på anslaget med 6,9 miljoner kronor och den avgiftsfinansierade verksamheten med 19,6 miljoner kronor. Kostnadsökningen på anslaget beror på det intensifierade arbetet med beredskapsuppgiften. Kostnadsökningen inom den avgiftsfinansierade verksamheten beror på det utökade polisuppdraget och på avvecklingskostnader med anledning av den beslutade omorganisationen.

Av de totala kostnaderna är 59 procent kostnader för uppdrag åt Försvarmakten och 83 procent av dessa kostnader härrör i sin tur från huvuduppdraget antagningsprovning inför GU.

Resultatet för den avgiftsfinansierade verksamheten visar ett överskott på 1,5 miljoner kronor – ett överskott på 4,3 miljoner kronor för Försvarsmakten och ett underskott på 2,8 miljoner kronor för civila uppdragsgivare. Ackumulerat överskott sedan tidigare år är 3,5 miljoner kronor för uppdrag åt Försvarsmakten och 5 miljoner kronor för Polisen.

Enligt avsnitt 2 Organisationsstyrning i regleringsbrevet ska myndigheten genom resultatindikatorer, nyckeltal eller på annat sätt visa om myndighetens verksamhet bedrivits effektivt och med god hushållning. Utvecklingen ska analyseras och kommenteras.

Myndigheten redovisar fem nyckeltal:

- Kostnaden per prövad till GU
- Antalet prövningar till GU per provningsvecka
- Kostnaden per prövad till polisutbildningen
- Kostnader för IT-verksamheten i förhållande till de totala kostnaderna
- Den centrala stödverksamhetens kostnader i förhållande till de totala kostnaderna

Prövning av sökande till GU är myndighetens huvudsakliga uppdrag inom provningsverksamheten och antalet prövade är ett mått på myndighetens effektivitet. Kostnaden per prövad uppgår till 10 352 kronor och är något lägre än 2015 (se vidare sidan 15).

Antalet prövningar till GU per provningsvecka har minskat jämfört med 2015 (se vidare sidan 12). Förklaringen är att färre har bokats och inställt sig för prövning samt att antalet provningsveckor har utökats i samråd med Försvarsmakten.

Nyckeltalet för prövning av sökande till polisutbildningen beräknas på samma sätt som nyckeltalet för prövning till GU. Kostnaden per prövad uppgår till 9 303 kronor, vilket är något lägre än 2015 (se vidare sidan 18).

Nyckeltalet för IT-verksamheten är ett nyckeltal som visar den IT-relaterade verksamhetens andel av de totala kostnaderna. För 2016 var andelen 30,8 procent vilket visar verksamhetens omfattning. Rekryteringsmyndigheten följer Ekonomistyrningsverkets (ESV) definition av IT-kostnader.

IT-verksamhetens andel av de totala kostnaderna

År	Andel i procent
2016	30,8
2015	31,1
2014	30,9

Utveckling av stödsystem för myndighetens urvalstjänster påverkar nyckeltalet liksom uppdragsgivarnas generellt ökande efterfrågan på IT-relaterade tjänster. Enbart avskrivningarna för systemet Atlas (stödsystem för provningsverksamheten) utgör sju procentenheter. Tabellen visar att IT-verksamhetens andel av de totala kostnaderna ligger omkring 30 procent. Andelen bedöms ligga på denna nivå även kommande år.

Stödkostnadernas andel av de totala kostnaderna är ett försök att mäta den administrativa effektiviteten. Stödet omfattar kostnader för ledning och central administration inklusive lokalkostnader. Rekryteringsmyndigheten följer Ekonomistyrningsverkets (ESV) definition av centralt stöd.

Den centrala stödverksamhetens andel av de totala kostnaderna

År	Andel i procent
2016	13,4
2015	13,7
2014	14,8

De totala kostnaderna för stödet 2016 är 22,2 miljoner kronor (motsvarande siffra för 2015 var 20,8 miljoner kronor). Kostnaderna för den centrala stödverksamheten har ökat enligt budget i syfte att möta generationsväxlingen och minska sårbarheten. Då Rekryteringsmyndighetens sammantagna verksamhet har vuxit har nyckeltalet inte påverkats.

ÅRSREDOVISNINGENS UNDERTECKNANDE

Jag intygar att årsredovisningen ger en rättvisande bild av verksamhetens resultat samt av kostnader, intäkter och myndighetens ekonomiska ställning.

Karlstad den 20 februari 2017

Christina Malm

RESULTATREDOVISNING

AVGIFTSFINANSIERAD VERKSAMHET

I myndighetens regleringsbrev för 2016 redovisas budget för den avgiftsfinansierade verksamheten. Utfallet 2016 jämfört med budget enligt regleringsbrevet redovisas i nedanstående tabell.

Utfall jämfört med beräknad budget för avgiftsbelagd verksamhet enligt regleringsbrev. Tkr

Verksamhet	Ackumulerat tom 2015	Intäkter 2016	Budget enligt regleringsbrev	Kostnader 2016	Budget enligt regleringsbrev	Resultat 2016	Ackumulerat 2016
Uppdrag Försvarsmakten	3 482	109 805	105 000	105 550	104 000	4 255	7 737
Uppdrag civila kunder	5 046	45 286	39 000	48 052	37 000	-2 766	2 280
Summa	8 528	155 091	144 000	153 602	141 000	1 489	10 017

Överskottet på 1,5 miljoner kronor är lägre än det beräknade enligt regleringsbrevet, samtidigt som utfallet är högre för såväl intäkter som kostnader. Det som främst påverkat resultatet är de avvecklingskostnader om 12 miljoner kronor som uppstått med anledning av omlokaliseringsbeslutet som fattades under året. Intäktsökningen beror på utökat uppdrag för Polisen och högre ersättning från Försvarsmakten för stöd för bemanning av krigsförbanden.

Den totala behållningen, fördelad på verksamhet, för den avgiftsfinansierade verksamheten framgår av tabellen ovan.

Försvarsmakten

Rekryteringsmyndigheten och Försvarsmakten har under året träffat en ny överenskommelse¹ som gäller tiden 1 januari 2017-31 december 2017. Överenskommelsen gäller Rekryteringsmyndighetens stöd till Försvarsmakten vid bland annat rekrytering av personal till grundläggande utbildning (GU), stöd vid bemanning av krigsförbanden (personalredovisning) och tekniskt systemstöd.

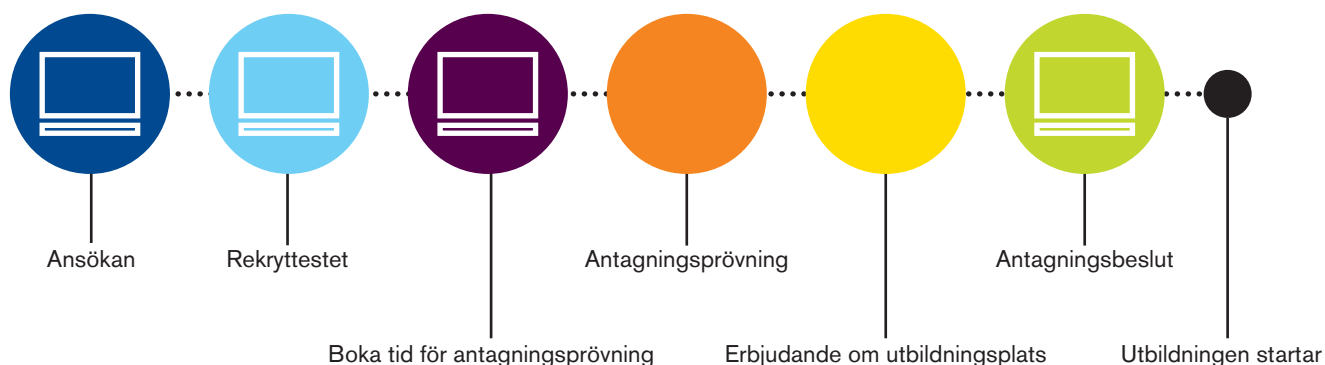
Antagningsprövning inför GU

Rekryteringsmyndigheten har på uppdrag av Försvarsmakten genomfört antagningsprövning av frivillig personal för att trygga Försvarsmaktens personalförsörjning.

I stort består antagningsprövningen av fysiologiska tester, medicinska undersökningar och bedömningar samt psykologiska tester och bedömningar.

1 Rekryteringsmyndigheten Ö 2016/0558

Från ansökan till utbildningsstart – så här går det till



■ ANSÖKAN

Den som är intresserad av grundläggande utbildning ansöker på Rekryteringsmyndighetens webbplats genom att logga in med e-legitimation eller lösenord.

För att bli antagen måste vissa grundkrav vara uppfyllda – den sökande ska ha fyllt 18 år och vara svensk medborgare. Rekryteringsmyndigheten kontrollerar uppgifterna mot Skatteverkets register.

■ REKRYTTESTET

Om den sökande uppfyller grundkraven ska hon eller han svara på Försvarmaktens frågor i det webbaserade formuläret Rekryttestet. Frågorna gäller bland annat hälsa, fysiska förutsättningar, skolgång och intressen.

■ BOKA TID FÖR ANTAGNINGSPRÖVNING

Efter Rekryttestet görs en automatisk selektering utifrån de krav som Försvarmakten har fastställt. De sökande som klarar Rekryttestet får själva boka tid för antagningsprövning på Rekryteringsmyndighetens webbplats. I samband med den bokningen kan de även boka sin resa till prövningen.

■ ANTAGNINGSPRÖVNING

Vid antagningsprövningen får den sökande genomgå tester och undersökningar vid någon av Rekryteringsmyndighetens avdelningar för urvalstest. Prövningen består av bland annat teoretiska prov, fysiologiska tester, medicinska undersökningar och bedömningar samt samtal med psykolog. Psykologen gör även en säkerhetsprövningsintervju på uppdrag av militära underrättelse- och säkerhetstjänsten (Must).

■ ERBJUDANDE OM UTBILDNINGSPLATS

Efter testerna får den sökande träffa en yrkesvägledare – en yrkesofficer från Försvarmakten – som prövar om den sökande kan bli preliminärt antagen till en utbildning. I så fall lämnar yrkesvägledaren ett antagningsbesked till den sökande.

■ ANTAGNINGSBESLUT

Efter godkänd säkerhetskontroll får de preliminärt antagna ett antagningsbeslut. På Rekryteringsmyndighetens webbplats tackar man sedan ja eller nej till den erbjudna utbildningsplatsen. Den som tackar nej ersätts automatiskt av en reserv.

ANSÖKNINGAR 31 229	MÄN: 25 676 KVINNOR: 5 553
GENOMFÖRDA REKRYTTTEST 17 040	MÄN: 13 784 KVINNOR: 3 256
BOKNINGAR FÖR ANTAGNINGSPRÖVNING 2016 7 325	MÄN: 6 178 KVINNOR: 1 147
ANTAGNINGSPRÖVNINGAR 5 958	MÄN: 5 032 KVINNOR: 926
GODKÄNDA 3 496	MÄN: 3 030 KVINNOR: 466
ANTAGNINGSBESKED 3 035	MÄN: 2 640 KVINNOR: 395

Analys av resultat – hur har verksamheten utvecklats?

Rekryteringsmyndigheten har tagit emot sammanlagt 31 229 ansökningar till den grundläggande utbildningen (GU) och Försvarsmaktens yrkesvägledare har lämnat 3 035 besked om preliminär antagning till utbildning. Bortfallen har, liksom tidigare år, varit stora i varje steg i rekryteringsprocessen, vilket framgår av ovanstående illustration.

De som klarade Rekryttestet hade möjlighet att boka en tid för antagningsprövning och Rekryteringsmyndigheten har antagningsprövat 5 032 män och 926 kvinnor under året.

Rekryteringsmyndigheten upprätthåller funktionen kundstöd, dit sökande och intressenter kan vända sig med sina frågor, som under året har hanterat totalt cirka 10 000 förfrågningar.

Antalet antagningsprövningar till GU har minskat under 2016 jämfört med 2015. Minskningen motsvarar 9 procent och antalet prövningar per vecka har också minskat jämfört med 2015. Minskningen beror på att årskullarna med yngre ungdomar är mindre² och att intresset för att antagningspröva och genomföra GU förefaller ha minskat.

Antal prövningar till GU per prövningsvecka

År	Antal prövningar
2016	133
2015	146
2014	196

Orsaken till minskningen av antalet prövningar per prövningsvecka är att myndigheten har prövat färre och att antalet prövningsveckor har utökats i samråd med Försvarsmakten.

Kvalitetsuppföljning

Av de som antagningsprövat under en tioveckorsperiod hösten 2016 har 515 svarat på en enkät om kvaliteten i Rekryteringsmyndighetens prövningar samt om bemötandet vid prövningarna.³ Undersökningen genomfördes vid myndighetens tre avdelningar för urvalstest och 429 män och 86 kvinnor svarade på enkäten. Av de tillfrågade var 98 procent nöjda eller mycket nöjda med antagningsprövningen som helhet.

Rekryteringsmyndigheten har även genomfört en kvalitetsuppföljning inom Försvarsmakten.⁴ Representanter för Försvarsmakten har på ett strukturerat sätt fått lämna synpunkter på Rekryteringsmyndighetens arbete.

Försvarsmaktens snittbetyg för 2016 är 9,2 på en tiogradig skala jämfört med 8,8 för 2015. Uppföljning av prövningsresultat och Anpassningsförmåga är bland de områden där betyget ökat till 10 – från 8 respektive 9. Detta visar att Rekryteringsmyndighetens insatser under året har gett resultat. Områdena Arbete med överenskommelsen och Tillgänglighet för möten har fått betyget 10 även i årets mätning. Kommande år ska myndigheten koncentrera sina insatser på att ytterligare förbättra områdena Service på kundstöd och Försvarsmaktens möjlighet att påverka antagningsprocessen.

2 Källa: Statistiska centralbyrån (SCB)

3 Google Formulär

4 Rekryteringsmyndighetens kundutvärdering

Andra uppdrag för Försvarsmakten

Urval till Specialistofficersprogrammet och Officersprogrammet

Rekryteringsmyndigheten har gjort medicinska undersökningar och psykologiska tester och bedömningar av de som sökt till Specialistofficersprogrammet (SOU) och Officersprogrammet (OP). Det rör sig om sökande som tidigare har genomfört värnpliktstjänstgöring eller grundläggande utbildning (GMU/GU).

Under 2016 har myndigheten genomfört 461 provningar – 197 inför SOU och 264 inför OP. Detta är en minskning med 10 procent jämfört med 2015.

Kompletterande provningar

De som sökt till befattningar med särskilda krav har undersökts och testats av myndighetens medicinska personal och psykologer. Det gäller provningar för bland annat stridsbåtförare, jägare och tolkar. Undersökningarna och testerna är anpassade efter de speciella krav som gäller för varje befattning.

Under 2016 har Rekryteringsmyndigheten genomfört 110 kompletterande provningar i egna lokaler (motsvarande siffra för 2015 är 131). Dessutom har myndigheten medverkat vid provningar på plats vid bland annat Ambibieregementet, Marinbasen, Tolkskolan och Ledningsregementet.

Urval Grundläggande soldatutbildning för internationell tjänstgöring (GSU INT)

Myndigheten har prövat 52 personer som sökt befattningar i internationella insatser utan att tidigare ha genomgått värnpliktsutbildning eller GMU/GU (motsvarande siffra för 2015 var 34). Det rör sig främst om medicinsk personal som efter uttagning genomför en kortare militär utbildning.

Urval till befattningar som militärobservatör/stabspersonal

På uppdrag av Försvarsmakten har myndigheten testat och undersökt de som sökt befattning som militärobservatör eller stabspersonal i internationella insatser. Medicinsk personal har gått igenom de sökandes hälsodeklarationer och gjort en medicinsk bedömning och prioritering inför en obligatorisk hälsoundersökning.

Den psykologiska delen innefattar en intervju och ett flertal tester.

Under 2016 har Rekryteringsmyndigheten genomfört 43 provningar av personer som sökt dessa befattningar (motsvarande siffra för 2015 var 68). Det är en minskning till följd av att Sverige deltar i färre och mindre omfattande insatser utomlands.

Stöd för bemanning av krigsförbanden⁵

I enlighet med uppdraget i regleringsbrevet för 2016 har Rekryteringsmyndigheten tillsammans med Försvarsmakten arbetat med att säkerställa att samtliga krigsförband med tillhörande mobiliseringsreserver är fullt bemannade med krigsplacerad personal. Rekryteringsmyndigheten har utfört uppdragen utifrån underlag och den överenskommelse som myndigheten har med Försvarsmakten. Verksamheten omfattar bland annat omorganisation och bemanning av krigsorganisationen, kallelse av värnpliktig personal till repetitionsutbildning samt registervård av krigsförband och personal.

Till årets repetitionsutbildning kallade Rekryteringsmyndigheten 1 531 personer och 1 076 av dem inställde sig för tjänstgöring. Det innebär en inställelsegrad på 70 procent (motsvarande siffra för 2015 var 64 procent). Huvudorsaken till att man inte inställde sig var att man sökt och beviljats uppskov av Rekryteringsmyndigheten.

I samband med den årliga omorganisationen av förbanden bemannade Rekryteringsmyndigheten också krigsorganisationen enligt Försvarsmaktens uppdrag och krav. Resultatet av omorganisationen och uppfyllnaden av krigsförbanden redovisades till Försvarsmakten den 13 januari 2017.⁶

Under 2016 har Rekryteringsmyndigheten, efter hemställan från Försvarsmakten, fattat beslut om förlängd krigsplacering för totalförsvarspliktiga med avslutad grundutbildning och senaste tjänstgöringstillfälle 2006 och 2007.⁷

Ett tjugotal av myndighetens medarbetare har under hösten medverkat i Försvarsmaktens Ledningsövning 16 där Försvarsmakten och civila myndigheter inom totalförsvaret har samövat.

5 I tidigare årsredovisningar benämnd Personalredovisning

6 Rekryteringsmyndigheten KH 2017/0001

7 SVAR Hemställan om förlängd krigsplacering av totalförsvarspliktig personal 2016/0108:2

Ekonomisk översikt. Tkr

Försvarmakten	2016			2015			2014		
	Intäkt	Kostnad	Resultat	Intäkt	Kostnad	Resultat	Intäkt	Kostnad	Resultat
Antagningsprövning inkl säkerhetsprövningsintervju	89 338	87 302 ¹	2 036	90 769	87 614 ³	3 155	91 342	90 169 ⁴	1 173
Andra urvalsuppdrag ⁵	6 355	5 527 ²	828	6 846	6 406	440	6 221	8 915	-2 694
Stöd för bemanning av krigsförbanden	14 112	12 721	1 391	11 512	11 315	197	9 898	10 097	-199
Totalt	109 805	105 550	4 255	109 127	105 335	3 792	107 461	109 181	-1 720

- 1 Inkluderar kostnaden 2,0 mkr för ledig kapacitet då uppdrag från FM och civila kunder saknats, s.k. ställtid, och kostnad för avveckling med 7,1 mkr.
- 2 Inkluderar kostnad för avveckling med 0,5 mkr.
- 3 Inkluderar kostnaden 3,2 mkr för ledig kapacitet då uppdrag från FM och civila kunder saknats, s.k. ställtid.
- 4 Inkluderar kostnaden 4,8 mkr för ledig kapacitet då uppdrag från FM och civila kunder saknats, s.k. ställtid.
- 5 I intäkten ingår ersättning från FHS som avser officersutbildning med 1,7 mkr för 2016, 1,8 mkr för 2015 och med 2,3 mkr för 2014.

Tabellen visar det ekonomiska utfallet fördelat på Rekryteringsmyndighetens samtliga uppdrag för Försvarmakten.

Verksamheten 2016 redovisar ett överskott på 4,3 miljoner kronor varav 2 miljoner kronor avser antagningsprövning inför GU. Intäkterna uppgår till 109,8 miljoner kronor, vilket är en marginell ökning jämfört med 2015. Andra urvalsuppdrag redovisar ett resultat på 0,8 miljoner kronor. Stöd för bemanningen av krigsförbanden visar ett överskott på 1,4 miljoner kronor. Intäkterna, som består av en fast del för IT-verksamhet och ersättning för utfört arbete, har ökat med 2,6 miljoner kronor jämfört med 2015. Ökningen beror på ett ökat stöd till Försvarmakten i myndighetens arbete med att säkerställa krigsförbandens uppfyllnad och repetitionsutbildningens genomförande.

Kostnaden för antagningsprövning inklusive säkerhetsprövningsintervju, vilket är det största uppdraget för Försvarmakten, svarar för 83 procent.

För andra urvalsuppdrag för Försvarmakten har kostnaderna, avvecklingskostnader frånräk-

nade, minskat med 1,4 miljoner kronor 2016 jämfört med 2015, till följd av färre sådana prövningar.

Den ersättning på 89,3 miljoner kronor som Rekryteringsmyndigheten får från Försvarmakten för antagningsprövningen utgår från en fast summa, 63,6 miljoner kronor, beräknad på uppdraget att antagningspröva 11 000 personer. Ersättningen garanterar att Rekryteringsmyndigheten har kapacitet att pröva det antalet. Den kapacitet som frigjorts när det inte pågått prövningar för GU har till viss del använts för andra uppdrag. Detta har tidigare år resulterat i en återbetalning till Försvarmakten. Myndigheten har, efter samråd med Försvarmakten, beslutat att inte återbetala medel för outnyttjad kapacitet 2016. Outnyttjade medel har istället använts för att täcka de avvecklingskostnader på 7,1 miljoner kronor som belastat verksamheten. Utöver den fasta summan 63,6 miljoner kronor ingår ersättning för systemstödet Atlas, kostnadsersättningar och ersättningar för andra tilläggsuppdrag.

Kostnad per antagningsprövad. Tkr

	Antagningsprövning		Antagningsprövning inkl tilläggstjänster	
	Kostnad kr	Kostnad justerat med KPI, prisläge 2016	Kostnad kr	Kostnad justerat med KPI, prisläge 2016
2016	10 352	10 352	13 428	13 428
2015	10 328	10 581	13 204	13 429
2014	12 254	12 475	14 793	15 060

Antagningsprövning inför GU är myndighetens huvuduppdrag inom prövningsverksamheten och nyckeltalet 10 352 kronor per prövad är ett mått på myndighetens effektivitet. Nyckeltalet är kostnaden per prövad och Rekryteringsmyndigheten har prövat 5 958 sökande (se vidare sidan 12) Nyckeltalet är i huvudsak oförändrat jämfört med 2015. Minskningen i antal prövade motsvaras av en minskning av kostnaderna för prövningen.

Civila uppdragsgivare

Med civila uppdragsgivare menas uppdragsgivare utom Försvarmakten. Polisen, MSB och Kustbevakningen har varit de tre största civila uppdragsgivarna under 2016.

Urval och tester

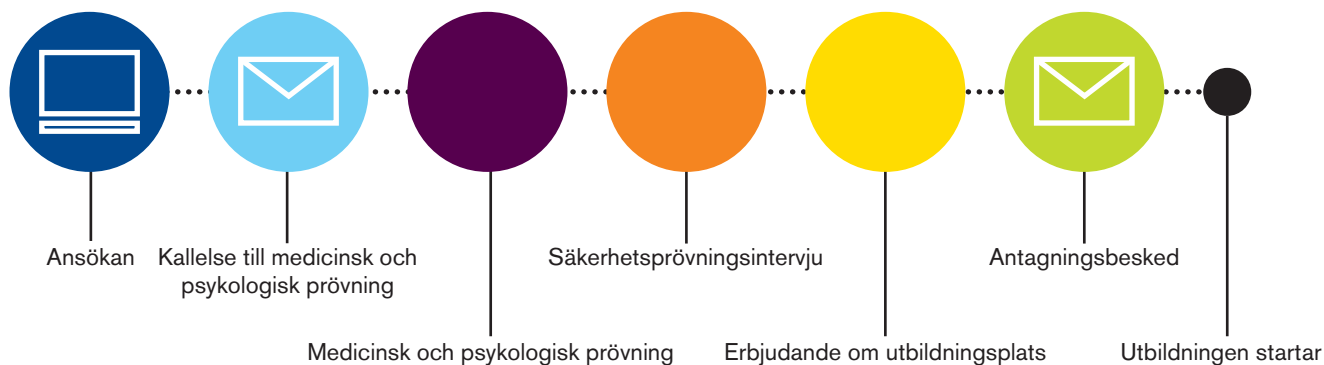
De civila urvalen har ökat från 3 369 urval 2015 till 4 891 urval 2016. Ökningen motsvarar 36 procent och beror i huvudsak på en stor ökning av antalet polisprövningar under 2016.

Antal prövade	2016	2015	2014
Polisen	4 310	2 787	2 214
MSB	395	373	385
Kustbevakningen	77	-	-
SOS Alarm	- ¹	144	502
Övriga	109	65	28
Totalt	4 891	3 369	3 129

1 Från och med 2016 genomför SOS Alarm prövningarna fullt ut i egen regi.

Uppdrag för Polisen

Från ansökan till antagningsbesked – så här går det till



■ ANSÖKAN

Den som är intresserad av polisutbildningen ansöker på Polisens webbplats. Rekryteringsmyndigheten kontrollerar mot Skatteverkets register att den sökande är 18 år och svensk medborgare.

De som uppfyller grundkraven får ett informationsbrev från Rekryteringsmyndigheten där de uppmanas att skapa ett konto på antagning.se och anmäla sig till polisutbildningen. Det ger Rekryteringsmyndigheten tillgång till gymnasiebetyg, omdömen från folkhögskola och resultat från högskoleprovet.

Brevet innehåller också inloggningsuppgifter till ett webbaserat formulär där den sökande lämnar uppgifter om bl.a. hälsa, fysik och andra personliga förutsättningar.

■ KALLELSE TILL MEDICINSK OCH PSYKOLOGISK PRÖVNING

När den sökande lämnat uppgifterna i webbformuläret görs en selektering utifrån de krav som Polisen har fastställt. De som går vidare kallas till prövning vid någon av Rekryteringsmyndighetens avdelningar för urvalstest.

■ MEDICINSK OCH PSYKOLOGISK PRÖVNING

Prövningen omfattar teoretiska prov, fysiologiska tester, medicinska undersökningar och bedömningar samt psykologiska tester och samtal med psykolog.

■ SÄKERHETSPRÖVNINGSINTERVJU

I samband med den medicinska och psykologiska prövningen genomför Polisen en säkerhetsprövningsintervju med de som är godkända i samtliga prövningsmoment. Intervjun görs i Rekryteringsmyndighetens lokaler.

■ ERBJUDANDE OM UTBILDNINGSPLATS

Efter den medicinska och psykologiska prövningen rangordnar Rekryteringsmyndigheten de sökande utifrån prövningsresultat och rekommenderar vilka som kan antas till polisutbildningen.

■ ANTAGNINGSBESKED

Polisen beslutar vilka som ska erbjudas en utbildningsplats och de får ett antagningsbesked på posten.

Antagningsflödet till polisutbildningen med start i augusti 2016 och januari 2017

ANSÖKNINGAR 14 964	MÄN: 8 927 KVINNOR: 6 037
BESVARAT WEBBANSÖKAN 10 089	MÄN: 6 015 KVINNOR: 4 074
GODKÄNDA PÅ WEBBANSÖKAN 8 980	MÄN: 5 368 KVINNOR: 3 612
ANTAL MED GODKÄNDA BETYG 7 493	MÄN: 4 335 KVINNOR: 3 158
KALLADE TILL PRÖVNING 6 710	MÄN: 3 797 KVINNOR: 2 913
PRÖVADE 4 310	MÄN: 2 564 KVINNOR: 1 746
GODKÄNDA 1 301	MÄN: 914 KVINNOR: 387
TILL UTBILDNING 1 154	MÄN: 792 KVINNOR: 362

År 2016 har Rekryteringsmyndigheten genomfört totalt 4 310 provningar av sökande till polisutbildningen jämfört med 2 787 under 2015. Ökningen beror på ett ökat behov av poliser.

Rekryteringsmyndigheten upprätthåller funktionen kundstöd, dit sökande och intressenter kan vända sig med sina frågor, som under året har hanterat totalt cirka 15 400 förfrågningar för Polisen.

Våren 2016 godkände Polisen 574 provande till utbildning och under hösten godkändes 705 provande efter säkerhetsprovningsintervjun. Sammantaget fick 1 279 provande erbjudande om utbildningsplats på polisutbildningen 2016/17. Innan utbildningen startade valde 125 personer att inte anta erbjudandet och i och med det började 1 154 personer polisutbildningen 2016/17.

Övriga civila uppdrag

MSB anlitar Rekryteringsmyndigheten för medicinska undersökningar av samtliga elever som ska börja utbildningen i skydd mot olyckor. Eleverna genomgår ytterligare läkarundersökning när andra läsåret börjar. Förutom dessa elever läkarundersöks även elever som ska börja utbildning till brandingenjör. Under 2016 har Rekryteringsmyndigheten undersökt 395 elever jämfört med 373 under föregående år.

Under 2016 fick myndigheten ett nytt uppdrag från Kustbevakningen och har genomfört psy-

kologiska tester och bedömningar av 77 elever till Kustbevakningens aspirantutbildning.

Rekryteringsmyndigheten har också utfört psykologiska tester och bedömningar för Sjöfartsverket, Storstockholms Brandförsvär, Södertörns brandförsvär, Sahlgrenska Universitetssjukhuset, Oskarshamns räddningstjänst, Kriminalvården och Statens inspektion för försvarsunderrättelseverksamheten (Siun).

Medicinska tester har genomförts för Räddningstjänsten Dala-Mitt.

Kvalitetsuppföljning

Av de som prövat för polisutbildningen under 2016 har 569 personer svarat på en enkät⁸ om kvaliteten i Rekryteringsmyndighetens prövningar samt bemötandet vid prövningarna. Enkäten genomfördes vid myndighetens tre avdelningar för urvalstest. Av de 202 kvinnor och 367 män som svarade tyckte 96,5 procent att prövningarna och bemötandet var bra eller mycket bra. Motsvarande siffra för 2015 var 93,5 procent.

Rekryteringsmyndighetens kvalitetsuppföljning⁹ under året har gällt uppdraget att svara för Polisens antagningsprocess inför polisutbildningen 2016-2017. Polisen har lämnat betyget 8,4 på en tiogradig skala jämfört med betyget 8,5 år 2015. Under 2016 har Rekryteringsmyndighetens insatser inom områdena Utveckling och förbättringar, Anpassningsförmåga och Kostnad för tjänsten haft avsedd effekt. Uppföljningen visar att myndigheten i sitt kommande kvalitetsarbete ska prioritera områdena Förmåga att ta hand om inkomna frågor och Polisens möjlighet att påverka inom psykologiområdet samt det fortsatta arbetet med kvaliteten i prövningarna.

Ekonomisk översikt. Tkr

Civila kunder	2016			2015			2014		
	Intäkt	Kostnad	Resultat	Intäkt	Kostnad	Resultat	Intäkt	Kostnad	Resultat
Polisen ¹	42 558	44 559 ¹	-2 001	34 964	25 728	9 236	28 572	28 375	197
Övriga civila kunder	2 728	3 493 ²	-765	2 684	2 900	-216	4 724	4 843	-119
Totalt	45 286	48 052	-2 766	37 648	28 628	9 020	33 296	33 218	78

1 Inkluderar kostnad för avveckling med 4,1 mkr.

2 Inkluderar kostnad för avveckling med 0,4 mkr.

Verksamheten Civila kunder består av uppdrag för civila kunder och för 2016 redovisar dessa uppdrag ett underskott på 2,8 miljoner kronor. I underskottet ingår kostnader för avveckling med 4,5 miljoner kronor.

Intäkterna har ökat med 7,6 miljoner kronor jämfört med 2015 och beror på ett utökad uppdrag för Polisen. Intäkterna från övriga civila uppdragsgivare är i stort sett oförändrade jämfört med 2015. Kostnaderna har ökat med 19,4 miljoner kronor och det beror på det utökade polisuppdraget som därmed bär en ökad andel av gemensamma kostnader samt avvecklingskostnader på 4,5 miljoner kronor.

Kostnad per prövad till polisutbildningen

	Kostnad kr	Kostnad justerat med KPI, prisläge 2016
2016	9 303	9 303
2015	9 204	9 361
2014	11 651	11 861

Myndigheten har, på samma sätt som för GU, beräknat ett nyckeltal för prövningarna till polisutbildningen. Kostnaden per prövad uppgår till 9 303 kronor och Rekryteringsmyndigheten har prövat 4 310 sökande (se vidare sidan 17). Nyckeltalet är i stort sett oförändrat i jämförelse med 2015 – ökat antal prövade motsvaras av kostnadsökningen för prövningen.

8 Google Formulär

9 Kundutvärdering Polisen 2016

ANSLAGSFINANSIERAD VERKSAMHET

Beredskapsunderlaget med uppgifter om Sveriges 18-åringar

Alla kvinnor och män som omfattas av totalförsvarsplikten ska i samband med sin 18-årsdag lämna uppgifter i beredskapsunderlaget i enlighet med lag (1994:1809) om totalförsvarsplikt. Beredskapsunderlaget är ett webbaserat formulär med frågor om bland annat hälsa, skolgång och intressen. Rekryteringsmyndigheten ska använda uppgifterna för att bedöma om ungdomarna ska mönstra om plikten införs igen.

Med anledning av förslagen i betänkandet *En robust personalförsörjning av det militära försvaret* (SOU 2016:63) har Rekryteringsmyndigheten under året påbörjat en översyn av frågorna i beredskapsunderlaget.

Fortfarande hög svarsfrekvens

Under 2016 har drygt 91 000 män och kvinnor födda 1998 fått brev med information om beredskapsunderlaget och inloggningsuppgifter till frågeformuläret på webben. 92 procent av männen och 91 procent av kvinnorna har lämnat sina uppgifter.

Sedan beredskapsunderlaget infördes 2011 har den genomsnittliga svarsfrekvensen sjunkit någon procentenhet för varje år med undantag för 2013 och 2014 då svarsfrekvensen låg kvar på samma nivå. 2015 sjönk svarsfrekvensen igen med någon procentenhet och låg sedan under 2016 kvar på 92 procent.

Samarbete med andra myndigheter och organisationer

I början av november fick alla som fyller 18 år under året och som har lämnat eller ska lämna uppgifter i beredskapsunderlaget ett brev från MSB, Försvarsmakten och Rekryteringsmyndigheten. Det är ett resultat av ett regeringsuppdrag som MSB fick 2010. Enligt uppdraget ska MSB, i samverkan med Försvarsmakten och Rekryteringsmyndigheten, informera alla totalförsvarspliktiga 18-åringar om försvar och

krisberedskap. Sedan 2011 har MSB därför gjort ett årligt utskick där myndigheterna tillsammans uppmärksammar frågorna och informerar 18-åringar om deras ansvar och vilka skyldigheter och rättigheter de har.

Fokus för informationen det här året har varit desinformation. På webbplatsen www.nyahot.se kunde 18-åringarna bland annat testa sin förmåga att kritiskt granska information.

Beredskapssamordning (inklusive civil personalredovisning)

Under året har flera civila myndigheter och organisationer visat intresse för totalförsvarsplanering och registrering av personal för sin egen krigsorganisation. För deras räkning har Rekryteringsmyndigheten gjort disponibilitetskontroller vilket innebär att Rekryteringsmyndigheten kontrollerar att personerna inte är krigsplacerade hos Försvarsmakten.

Rekryteringsmyndigheten har också efter önskemål genomfört informationsmöten för Region Mitt med deltagare från Försvarsmakten, Polisen, landstingen, kommunerna och samtliga länsstyrelser i området. Syftet har varit att lämna den information som är nödvändig för att dessa aktörer ska kunna uppfylla sina skyldigheter när det gäller totalförsvarsplanering. Rekryteringsmyndigheten kommer att genomföra motsvarande informationsinsatser i andra regioner under 2017.

Under året har samtliga nu anställda vid Rekryteringsmyndigheten krigsplacerats vid myndigheten och kan ianspråkta vid en eventuell beredskapshöjning.

Uppdrag om disponibilitetskontroller och krigsplaceringar har genomförts löpande under året. Under 2016 har bland andra MSB, Tullverket, Statens Veterinärmedicinska Anstalt samt kommunala räddningstjänster och brandförsvarsförbund registrerat sin personal.

Vid utgången av 2016 var totalt 253 civilpliktiga redovisade i informationssystemet Plis jämfört med 319 vid samma tillfälle 2015. Orsaken till differensen mellan åren är att krigsplaceringen har upphört för 66 civilpliktiga. Detta i sin tur beror på att ingen enligt lag (1994:1809) om totalförsvarsplikt ska vara krigsplacerad längre än tio år efter sin senaste

tjänstgöringsdag eller efter det datum som krigsplacerande myndighet angett om krigsplaceringen förlängts. Civilplikten omfattar grundutbildning, repetitionsutbildning, beredskaps-tjänstgöring och krigstjänstgöring. Samtliga som i nuläget är inskrivna för civilplikt är placerade hos Svenska Kraftnät.

Ekonomisk översikt. Tkr

Anslags-finansierad verksamhet	2016			2015			2014		
	Övrig intäkt	Kostnad	Avräknat anslag	Övrig intäkt	Kostnad	Avräknat anslag	Övrig intäkt	Kostnad	Avräknat anslag
Beredskapsuppgift	2	14 968	14 966	2	9 599	9 597	1	8 660	8 659
Civil personal-redovisning		269	269	6	250	244	3	245	242
Centralt läkar-handlingsarkiv	1	1 531	1 530	1	1 184	1 183		1 534	1 534
Myndighets-uppgiften		7 371	7 371		6 242	6 242		6 904	6 904
Totalt	3	24 139	24 136	9	17 275	17 266	4	17 343	17 339

Anslaget disponeras för främst beredskaps- och myndighetsuppgiften. Kostnaden för den anslagsfinansierade verksamheten uppgick till 24,1 miljoner kronor 2016 och det är en ökning med 6,9 miljoner kronor jämfört med 2015.

Beredskapsuppgiftens kostnader uppgick till 15 miljoner kronor, varav 4,8 miljoner kronor är kostnaden för beredskapsunderlaget. Kostnaderna för beredskapsuppgiften har ökat med 5,4 miljoner kronor jämfört med 2015. Ökningen beror på det intensifierade arbetet med beredskapsuppgiften och förstudien om införande av nytt systemstöd för plikt.

Anslagsförbrukning

Det tilldelade anslaget uppgick till 24,2 miljoner kronor för 2016. Tillsammans med anslagssparandet 0,7 miljoner kronor från 2015 disponerade myndigheten 24,9 miljoner kronor.

Vid årets slut uppgick anslagsförbrukningen till 24,5 miljoner kronor. Detta medför ett utgående anslagssparande på 0,4 miljoner kronor. Differensen 0,4 miljoner kronor mellan anslagsutfall enligt resultaträkningen och anslagsutfall enligt anslagsredovisningen beror på att semester som intjänats före 2009 har tagits ut 2016.

ÖVRIGT I VERKSAMHETEN

VERKSAMHETSANALYS OCH HANDLINGSPLAN FÖR JÄMSTÄLLDHETSINTEGRERING

I regleringsbrevet för budgetåret 2016 hade Rekryteringsmyndigheten uppdraget att redovisa en plan för hur myndigheten ska utveckla det interna arbetet med jämställdhetsintegrering så att den bidrar till att de nationella jämställdhetsmålen kan nås.

I Rekryteringsmyndighetens plan ska myndigheten beskriva hur jämställdheten kan integreras i den ordinarie verksamheten. Planen ska innehålla utvecklingsbehoven inom specifika områden samt målen för arbetet och de aktiviteter som myndigheten planerar att genomföra under 2017 och 2018.

Utifrån den nuläges- och verksamhetsanalys som genomfördes under hösten har myndigheten utformat en handlingsplan som innebär följande åtgärder:

- Utveckla verktyg/metod/process som kan stödja uppdragsgivarna i framtagande av jämställda kravprofiler samt i valet av tester och urvalsmetoder.
- Kvalitetssäkra Rekryteringsmyndighetens urvalsmetoder och bemötande ur ett jämställdhetsperspektiv.
- Formulera en handlingsplan för myndighetens interna arbete med jämställdhet och mångfald.

Rekryteringsmyndighetens verksamhetsanalys och handlingsplan för jämställdhetsintegrering¹⁰ lämnades till regeringen den 31 oktober 2016.

PROJEKT UTVECKLING AV NYTT PERSONALREDOVISNINGSSYSTEM

Rekryteringsmyndigheten har under året fortsatt arbetet med projektet, Utveckling av nytt personalredovisningssystem (UNP). Arbetet har bedrivits i nära samverkan med Forsvarsmakten. Syftet är att ersätta det befintliga informationssystemet Syom (Systemomläggning 80) med ett nytt system benämnt Atlas Kro, som kommer att driftsättas under 2017.

Det nya IT-systemet ska redovisa Forsvarsmaktens personal och krigsförband i fredstid samt vid höjd beredskap och krig. Även underlag för repetitionsutbildning samt ärenden som gäller de totalförsvarspliktiga som är krigsplacerade i Forsvarsmaktens organisation kommer att administreras i systemet.

10 ML 2016:22, beteckning 2016/0466

IT-SOURCINGSTRATEGI FÖR PERIODEN 2017-2020

Rekryteringsmyndighetens IT-strategi, som utarbetades 2015, beskriver de strategiska initiativ som myndigheten måste ta för att säkra ett modernt och ändamålsenligt IT-stöd. Strategin beskriver däremot inte om myndigheten ska använda egna medarbetare eller upphandla externa tjänster för detta stöd. Rekryteringsmyndigheten har därför, under 2016, också formulerat en IT-sourcingstrategi¹¹ för perioden 2017-2020. E-delegationens betänkande *Strategi för myndigheternas arbete med e-förvaltning* (SOU 2009:86) anges att statliga myndigheter bör ha en strategi för sourcing av IT.

Syftet med strategin är att beskriva hur myndigheten ska säkerställa att man har kompetens inom IT-området och kan garantera rätt IT-stöd till verksamheten. Strategin beskriver också den lämpligaste fördelningen mellan intern och extern IT-kompetens samt vilka förändringar som är nödvändiga utifrån nuvarande förhållanden.

FÖRSTUDIE OM INSKRIVNINGSPROVET (I-PROVET)

Myndighetens inskrivningsprov (I-provet) ingår sedan 1940-talet som en viktig del i Rekryteringsmyndighetens och dess föregångares urvalsverksamhet. I-provet är ett psykologiskt test avsett att mäta generell begåvning, huvudsakligen för grundläggande utbildning. Myndigheten har ansvaret att förvalta testet och det innefattar att också säkerställa att testets mätgenskaper och funktionalitet är tillfredsställande.

Med stöd av Totalförsvarets forskningsinstitut (FOI) har Rekryteringsmyndigheten under året genomfört projektet Förstudie I-prov för

att säkerställa att myndigheten långsiktigt har tillgång till ett funktionellt, generellt begåvningsstest för i första hand mönstring och antagningsprövning.

Studien visar att I-provet har stabila mätgenskaper över de olika undersökta grupperna (kön med mera), med andra ord det mäter det som det är avsett att mäta och är inte diskriminerande.

Resultatet av förstudien kommer att vara underlag för myndighetsledningens beslut om I-provets utveckling framöver.

INSATSER FÖR HÖG KVALITET OCH SÄKERHET INOM MEDICIN OCH URVALSPSYKOLOGI

Rekryteringsmyndigheten bedriver ett kontinuerligt arbete för att säkerställa och höja kvaliteten och säkerheten inom de medicinska och urvalspsykologiska verksamheterna. Medarbetarna inom professionerna har regelbundna utbildningar, bedömningsövningar, erfarenhetsutbyten och informationsträffar om nya rutiner, metoder och krav som rör Rekryteringsmyndighetens uppdrag. Detta inbegriper också ett nära samarbete och regelbundna dialoger med myndighetens uppdragsgivare, bland annat inkluderande en strukturerad återkoppling av utfallet av myndighetens urval för Forsvarsmaktens och Polisens räkning.

Inom den psykologiska verksamheten har Rekryteringsmyndigheten genomfört två treveckors utbildningar i intervju- och bedömningsteknik för nyanställda psykologer och timavlönade psykologer.

Rekryteringsmyndigheten, Forsvarshögskolan och Forsvarsmakten har gemensamt genomfört projektet Systematisk urvalsuppföljning. Under hösten presenterades den första rapporten *Metodförsök med systematisk urvalsuppföljning, Delrapport: Erfarenheter och resultat från 2015*. Syftet med projektet är att kvalitetssäkra urvalet och återföra kunskap om de soldater och sjömän som genomför GMU/GU – såväl

11 Rekryteringsmyndigheten Ö2016/0387:1

de som fullföljer utbildningen som de som avbryter den i syfte att förutse och förebygga avgångar.

Under året har Rekryteringsmyndigheten genomfört en förstudie där myndigheten utvärderat det begävningsstest som myndigheten använder i urvalen för Forsvarsmaktens antagningsprovning. Förstudiens bakgrund och syfte

redovisas under rubriken Förstudie om inskrivningsprovet (I-provet) på sidan 22.

För att hålla sig ajour med aktuell forskning inom området urvalspsykologi för yrken med särskilda krav, deltar några av myndighetens psykologer årligen i internationella konferenser.

VERKSAMHETSFÖRÄNDRINGAR

Hösten 2015 påbörjade Rekryteringsmyndigheten ett internt förändringsarbete, ”Förändringsresan”. Målet är att Rekryteringsmyndigheten ska bli en stark, stolt och effektiv organisation som kan möta dagens och framtida utmaningar.

Prövningsverksamheten koncentreras till två orter

Rekryteringsmyndigheten har under året genomfört en översyn av kapacitet, dimensionering och lokalisering. Som stöd i arbetet fick Totalförsvarets forskningsinstitut (FOI) uppdraget att analysera olika lokaliseringalternativ för prövningsverksamheten. FOI skulle särskilt belysa konsekvenserna för uppdragsgivarna och de prövande, produktionsförutsättningar och bemanning, kompetensförsörjning och ekonomi av lokaliseringalternativ som definierats av Rekryteringsmyndigheten. En sammanvägd bedömning resulterade i att Rekryteringsmyndighetens generaldirektör beslutade att flytta och sammanföra prövningsverksamheterna i Göteborg och Kristianstad till Malmö. Det innebär att myndighetens provningar, från och med 1 januari 2018, kommer att genomföras

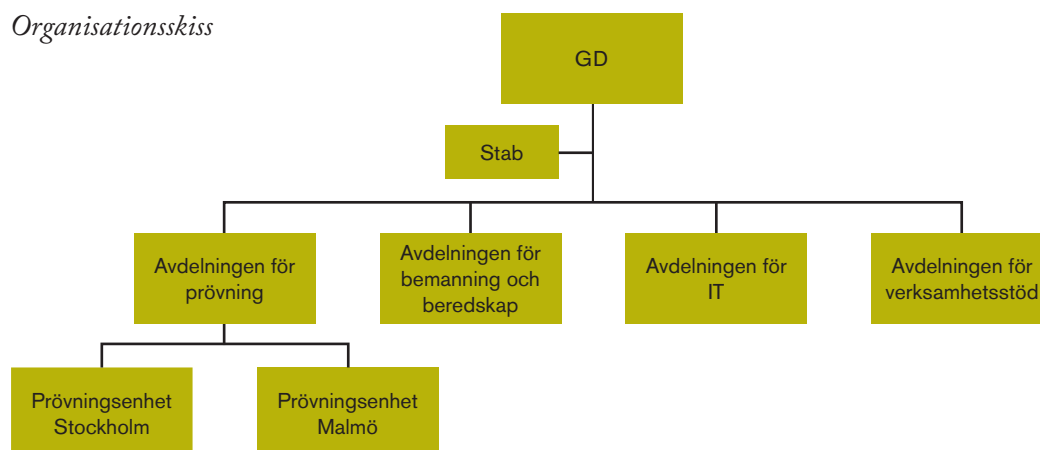
vid två prövningsenheter – en i Stockholm och en i Malmö.

Ny organisation och ledningsstruktur

Under året har Rekryteringsmyndigheten med externt stöd även genomfört en översyn av myndighetens organisation och ledningsstruktur. Uppgiften var att belysa hur organisation och ledningsstruktur fungerar idag, att identifiera och värdera alternativa lösningar samt att föreslå hur styrning och ledning bör utvecklas för att klara dagens och morgondagens utmaningar.

Generaldirektörens beslut¹² om organisation och ledningsstruktur är baserat på en sammanvägd bedömning av vilken organisationsmodell som bäst bidrar till förtroendet för myndigheten, ger goda förutsättningar för kompetensförsörjning, effektiv produktion samt förnyelse och innovation. Att skapa en ökad tydlighet i ansvar och roller samt att säkerställa ett helhetsperspektiv i styrning och ledning har också varit viktiga utgångspunkter för beslutet. En ny organisation bestående av fyra avdelningar och en stab gäller från och med första januari 2017.

Organisationsskiss



12 Rekryteringsmyndigheten 2016/0388:6

Omställningsarbetet i samband med förändringen

Till följd av organisationsbeslutet m.m. har myndigheten under 2016 detaljutformat och dimensionerat organisationen, utformat kompetensprofiler för samtliga anställningar och inplacerat och omplacerat medarbetare i den nya organisationen. Organisationsbeslutet har inneburit att 19 medarbetare har sagts upp på grund av arbetsbrist. Samverkan har kontinuerligt skett med arbetstagarorganisationerna och förhandlingar enligt 11§ lag (1976:580) om medbestämmande i arbetslivet har slutförts i enighet.

Av tabellen framgår avvecklingskostnader med anledning av beslut om ny organisation och omlokalisering av verksamheten.

Avsättning	Kostnad 2016	Utgift 2016	Skuld 2016-12-31
Löner inkl sociala avgifter	4 662	12	4 650
Särskilda pensionspremier	1 785		1 785
Pensionsersättningar	2 893		2 893
Lokaler	1 314		1 314
Övriga kostnader	1 388		1 388
Summa	12 042	12	12 030

De beräknade kostnaderna för avvecklingen, 12 miljoner kronor, har belastat 2016 års resultat. Då avvecklingskostnaderna i sin helhet är hänförliga till den avgiftsfinansierade prövningsverksamheten har kostnaderna fördelats mellan Försvarsmakten (63 procent) och Polisen (37 procent).

KOMPETENSFÖRSÖRJNING

Under 2016 har myndigheten fortsatt att rekrytera medarbetare för att möta generationsväxlingen. Många verksamheter kräver medarbetare med specialistkompetens och det innebär relativt lång introduktion och påverkar tiden för kompetensöverföring. Myndigheten har genomfört rekryteringar samt introduktionskurser av psykologer, läkare och sjuksköterskor. Under året har medarbetare också

rekryterats till den administrativa avdelningen, som svarar för verksamhetsstödet, för att förbereda för väntade pensionsavgångar.

Den framtida lokaliseringen av prövningsverksamheten till två orter medför ytterligare behov av kompetensförsörjning och -förstärkning under 2017.

SJUKFRÅNVARON

Sjukfrånvaron har minskat jämfört med 2015 och uppgår för 2016 till 3,79 procent. Myndighetens mål är att den totala sjukfrånvaron ska vara 3,5 procent eller lägre.

Sjukkostnaderna för 2016 var 2,1 miljoner kronor, vilket är något lägre i jämförelse med 2015.

Sjukfrånvaro i procent i förhållande till tillgänglig arbetstid ¹	2016	2015	2014
Totalt	3,79	4,88	4,81
varav andel långtidssjuka (60 dagar eller mer)	38,83	68,71	69,09
Kvinnor	4,94	7,89	7,63
Män	2,45	1,07	1,24
Anställda 29 år eller yngre ²	-	-	-
Anställda 30-49 år	3,38	1,86	1,92
Anställda 50 år eller äldre	3,32	5,69	5,62

- 1 Tillgänglig arbetstid omfattar möjliga arbetsdagar beräknade dels utifrån den del av året som arbetstagaren varit anställd, dels utifrån anställningens aktuella omfattning (ESV cirkulär 2003:3).
- 2 Ingen eller endast en medarbetare i åldersgruppen.

Sjukfrånvaron har minskat totalt sett och då främst för andelen långtidssjuka. Den främsta orsaken är att flera av de som tidigare varit långtidssjuka har slutat sina anställningar med ålderspension.

Jämfört med tidigare år har sjukfrånvaron under 2016 varit mer jämnt fördelad mellan kvinnor och män samt mellan de tre åldersgrupperna. Eftersom myndigheten är en mindre organisation kan en eller enbart några få medarbetare ingå i en åldersgrupp och den enskildes sjukfrånvaro får då stort genomslag i sjukstatistiken.

Under 2016 har myndigheten rekryterat medarbetare för att ersätta medarbetare som avgår med pension under 2016 och 2017. I och med detta har medelåldern i myndigheten sjunkit

från 55 år 2015 till 53 år vid utgången av 2016. Medelåldern vid Rekryteringsmyndigheten är dock väsentligt högre än för staten i övrigt där genomsnittsåldern är 44 år.

Insatser för god hälsa och arbetsmiljö

Myndigheten har uppmuntrat medarbetarna att utnyttja möjligheten till friskvård två timmar i veckan under betald arbetstid. Vid några avdelningar har myndigheten i samarbete med upphandlad företagshälsovård genomfört aktiviteter främst för de som inte alls eller i liten utsträckning utnyttjar möjligheten att träna.

Som en del i det systematiska arbetsmiljöarbetet har chefer och skyddsombud löpande bevakat och diskuterat reaktioner på omställningen i myndighetens samverkansgrupp.

GEMENSAM EKONOMILÖSNING

Under 2016 har Rekryteringsmyndigheten anslutit sig som pilotmyndighet till den myndighetsgemensamma ekonomilösning som Statens servicecenter tillhandahåller. Den bygger på en gemensam databas med gemensam standardkonfiguration, ekonomimodell, kontoplan och leverantörsregister. Lösningen förväntas ge långsiktig effektivitet och önskvärda stordriftsfördelar för både myndigheten och staten.

ANVÄNDNING AV REGISTER

Enligt 5 § förordningen (1998:1229) om behandling av personuppgifter om totalförsvarspliktiga ska Rekryteringsmyndigheten i årsredovisningen rapportera hur myndigheten använder registren över totalförsvarspliktiga och hur säkerhetskraven efterlevs. Rekryteringsmyndigheten registrerar uppgifter om totalförsvarspliktiga i myndighetens informationssystem Plis och Syom (Systemomläggning 1980) samt i myndighetens forskningsarkiv.

Gallring av uppgifter

Av 15 § lagen (1998:938) om behandling av personuppgifter om totalförsvarspliktiga framgår att uppgifterna ska gallras när de inte längre behövs för de ändamål som de samlats

in för. Av Rekryteringsmyndighetens interna bestämmelser (RIB 2011:13) om gallring av upptagningar i systemen Plis och Syom framgår när olika uppgifter ska gallras.

Enligt Riksarkivets föreskrifter (RA-MS 2011:50) om undantag från skyldigheten att gallra personuppgifter och om gallring hos Totalförsvarets rekryteringsmyndighet ska vissa angivna personuppgifter som rör totalförsvarspliktiga bevaras och överföras till ett särskilt forskningsarkivregister.

Den sammantagna uppfattningen är att Rekryteringsmyndigheten använder myndighetens register i enlighet med de krav som gäller.

SÄKERHET

Rekryteringsmyndighetens säkerhetsarbete anpassas kontinuerligt beroende på vilka hot som är aktuella mot myndigheten och mot landet. Arbetet sker i nära samarbete med myndigheter som har uppgifter inom området.

Myndigheten har under året infört rutiner för att kunna rapportera IT-incidenter till Försvarsmakten och till MSB.

FINANSIELL REDOVISNING

SAMMANSTÄLLNING ÖVER VÄSENTLIGA UPPGIFTER (tkr)

	2016	2015	2014	2013	2012
Låneram Riksgälden					
Beviljad	90 000	110 000	110 000	83 000	30 000
Utnyttjad totalt	54 133	52 875	65 407	72 943	16 492
Kontokrediter Riksgälden					
Beviljade kontokrediter	17 000	17 360	15 190	15 100	14 400
Maximalt utnyttjade kontokrediter	3 438	2 361	13 939	9 296	1 327
Räntekonto Riksgälden					
Ränteintäkter	6	1	8	66	188
Räntekostnader	50	30	42	40	0
Avgiftsintäkter					
Budgeterade avgiftsintäkter enligt regleringsbrev	144 000	147 000	140 000	119 000	114 000
Totala avgiftsintäkter som disponeras av myndigheten	154 873	146 745	140 790	126 205	120 244
Anslagskredit					
Beviljad	727	684	797	714	838
Utnyttjad	0	0	0	0	0
Anslagssparande	400	5 617	3 784	9 905	13 374
Personal					
Antalet årsarbetskrafter (st) ¹	101	95	101	113	109
Medelantalet anställda (st) ²	113	114	118	118	118
Driftkostnad per årsarbetskraft	1 602	1 415	1 438	1 216	1 096
Årets kapitalförändring					
Avgiftsfinansierad verksamhet	1 489	12 812	-1 642	-4 110	468
Balanserad kapitalförändring	8 528	-4 284	-2 642	1 468	1 000

1 Beräknat som antalet anställda reducerat med anställningsomfattningarna. Påverkas av om anställda har börjat, slutat eller varit tjänstlediga under perioden. Reducering har gjorts för delpension.

2 Beräknat som ett medelvärde av fyra kalenderdagar (1 februari, 1 juni, 31 augusti och 1 november).

RESULTATRÄKNING (tkr)

		2016	2015
Verksamhetens intäkter			
Intäkter av anslag	Not 1	24 136	17 266
Intäkter av avgifter och andra ersättningar	Not 2	154 873	146 745
Intäkter av bidrag	Not 3	0	-12
Finansiella intäkter	Not 4	266	154
Summa intäkter		179 275	164 153
Verksamhetens kostnader			
Kostnader för personal	Not 5	-96 983	-81 645
Kostnader för lokaler	Not 6	-20 385	-19 595
Övriga driftkostnader	Not 7	-44 477	-33 155
Finansiella kostnader	Not 8	-108	-40
Avskrivningar och nedskrivningar	Not 9	-15 833	-16 906
Summa kostnader		-177 786	-151 341
Verksamhetsutfall		1 489	12 812
Årets kapitalförändring	Not 10	1 489	12 812

BALANSRÄKNING (tkr)

		2016-12-31	2015-12-31
TILLGÅNGAR			
Immateriella anläggningstillgångar	Not 11		
Balanserade utgifter för utveckling		49 704	48 845
Rättigheter och andra immateriella tillgångar		324	0
		50 028	48 845
Materiella anläggningstillgångar	Not 12		
Förbättringsutgifter på annans fastighet		1 169	1 118
Maskiner, inventarier, installationer m.m.		5 527	3 617
Pågående nyanläggningar		824	241
		7 521	4 976
Kortfristiga fordringar			
Kundfordringar	Not 13	142	191
Fordringar hos andra myndigheter	Not 14	12 473	12 166
		12 614	12 357
Periodavgränsningsposter	Not 15		
Förutbetalda kostnader		7 411	7 212
Övriga upplupna intäkter		1 235	1 489
		8 646	8 701
Avräkning med statsverket	Not 16	1 405	-3 417
		1 405	-3 417
Kassa och bank			
Behållning räntekonto i Riksgälden		18 056	6 908
		18 056	6 908
SUMMA tillgångar		98 270	78 370
KAPITAL OCH SKULDER			
Myndighetskapital	Not 17		
Balanserad kapitalförändring	Not 18	8 528	-4 284
Kapitalförändring enligt resultaträkning		1 489	12 812
		10 017	8 528
Avsättningar			
Avsättningar för pensioner och liknande förpliktelser	Not 19	2 990	549
Övriga avsättningar	Not 20	8 383	379
		11 374	928
Skulder mm			
Lån i Riksgälden	Not 21	54 133	52 875
Räntekontokredit i Riksgälden	Not 22	0	0
Kortfristiga skulder till andra myndigheter	Not 23	4 619	2 472
Leverantörsskulder	Not 24	6 125	3 741
Övriga kortfristiga skulder	Not 25	1 700	1 456
		66 577	60 544
Periodavgränsningsposter	Not 26		
Upplupna kostnader		10 303	8 225
Oförbrukade bidrag		0	145
		10 303	8 370
SUMMA kapital och skulder		98 270	78 370

ANSLAGSREDOVISNING (tkr)

Anslag	Ingående överföringsbelopp	Årets tilldelning enligt regleringsbrev	Omdisponerat anslagsbelopp	Indragning	Totalt disponibelt belopp	Utgifter ¹	Utgående överföringsbelopp
Uo 6 1:6 ap 1 Totalförsvarets rekryteringsmyndighet (ramanslag)	5 617	24 248	0	-4 933	24 932	-24 532	400
SUMMA totalt	5 617	24 248	0	-4 933	24 932	-24 532	400

- 1 Anslagsförbrukningen inom uo 6, 1:6 ap1, Totalförsvarets rekryteringsmyndighet består av:
Intäkt av anslag, 24 136 tkr
Årets minskning av semesterlöneskuld per 31 december 2008, 396 tkr

Andra villkor:

Anslagskredit 727 tkr

TILLÄGGSUPPLYSNINGAR OCH NOTER

Beskrivning av redovisningsprinciper

Årsredovisningen har upprättats enligt god revisionssed och i enlighet med förordningen (2000:606) om myndigheters bokföring (FBF) samt förordningen (2000:605) om årsredovisning och budgetunderlag (FÅB).

Årsredovisningen omfattar perioden 1 januari 2016-31 december 2016 och består av resultatredovisning, finansiell redovisning med sammanställning över väsentliga uppgifter, resultaträkning, balansräkning, anslagsredovisning samt tilläggsupplysningar och noter.

Alla belopp redovisas i tusentals kronor (tkr) om inget annat anges. Till följd av detta kan summeringsdifferenser förekomma.

Redovisningsprinciper

Myndigheten har redovisat sina kostnader och intäkter mot anslagsfinansierad respektive avgiftsfinansierad verksamhet. De kostnader som inte direkt har kunnat hänföras till rätt verksamhet och finansieringsform, har fördelats genom kontinuerlig tidredovisning.

Myndigheten har fördelat den centrala administrationens stödverksamhet mot produktionen månadsvis med värde utifrån budgeterat antal timmar. Kostnader för stödverksamhet vid avdelningarna för urvalstest, med undantag för lokalberoende kostnader, har fördelats på produktionen utifrån antalet bokförda timmar. Lokalberoende kostnader har fördelats på verksamheterna utifrån hur lokalerna har använts.

Myndighetens centrala IT-kostnader har fördelats enligt en bestämd andelsfördelning på de verksamheter som har utnyttjat sådant stöd. Vissa portokostnader har fördelats på de berörda verksamheterna beroende på antalet försändelser.

Leverantörsfakturor som inkommit till myndigheten efter årsskiftet fram till och med brytdagen den 5 januari 2017, men varit hänförliga till redovisningsåret, har i huvudsak skuldbokförts och belastat årets redovisning.

Kundfakturor som har ställts ut fram till den 31 december 2016 har fordringsbokförts. Reserverande underlag för kundfakturer som har tillhört redovisningsåret har redovisats som en upplupen intäkt.

Värdering av fordringar och skulder

Myndighetens fordringar och skulder har efter särskild prövning värderats till det belopp som beräknats bli betalt.

Periodavgränsningsposter

Som periodavgränsningspost har bokförts leverantörsfaktura eller motsvarande underlag som har inkommit till myndigheten efter den fastställda brytdagen 5 januari 2017. Samma princip har använts när det exakta fordrings- eller skuldbeloppet inte har varit känt när bokslutet har upprättats. Belopp som överstiger 20 tkr per verifikation har i huvudsak bokförts som periodavgränsningspost.

Avsättningar

Avsättning för pensionsförpliktelser har redovisats till det försäkringstekniska värdet av pensionsåtaganden enligt underlag från Statens tjänstepensionsverk (SPV).

Som avsättningar för omstruktureringskostnader har redovisats de direkta utgifter som har bedömts uppstå vid omstruktureringen.

Värdering av anläggningstillgångar

Alla anskaffningar med en ekonomisk livslängd om minst tre år och ett anskaffningsvärde på minst 22 tkr (ett halvt prisbasbelopp) har redovisats som anläggningstillgång. Reparations- och underhållsarbeten på annans fastighet har redovisats som en anläggningstillgång när anskaffningsvärdet varit minst 50 tkr. Utgifter för utveckling har aktiverats som immateriell anläggningstillgång när värdet har beräknats uppgå till minst 300 tkr. Linjär avskrivning har gjorts på anskaffningsvärdet utifrån den bedömda ekonomiska livslängden. Avskrivning har gjorts från och med den tidpunkt då tillgången har tagits i bruk. Avskrivningar har skett månadsvis. Följande avskrivningstider har tillämpats:

Persondatorer	3 år
Serverutrustning	5 år
Maskiner, tekniska anläggningar	5 år
Transportmedel	5 år
Möbler m.m.	8 år
Immateriella tillgångar	5 år
Immateriella tillgångar, webbplatser	3 år
Förbättringsutgift på annans fastighet	5 år

Resultaträkning

Not 1 – Intäkter av anslag

	2016	2015
Intäkter av anslag i resultaträkningen	24 136	17 266
Anslagsavräkning semesterlöneskuld intjänad till och med 2008 enligt 16 § anslagsförordningen	396	542
Utgifter i anslagsredovisningen	24 532	17 807

Not 2 - Intäkter av avgifter och andra ersättningar

	2016	2015
Intäkter enligt 4 § avgiftsförordningen	1	62
Övriga intäkter i verksamheten	1	53
Summa	2	115
Intäkter av avgiftsfinansierad verksamhet		
Intäkter enligt 4 § avgiftsförordningen	60	60
Utbildning	600	689
Konsultuppdrag	153 957	143 468
Övriga intäkter	82	2 289
Andra ersättningar	171	124
Summa intäkter av avgiftsfinansierad verksamhet	154 870	146 630
Summa	154 873	146 745

Intäkter fördelade på kund

	2016	2015
Försvarsmakten	107 848	107 167
Polismyndigheten	41 985	34 830
Försvarshögskolan	1 738	1 757
Myndigheten för samhällsskydd och beredskap	1 125	1 118
Kustbevakningen	632	0
Sjöfartsverket	117	0
Tullverket	44	106
Kriminalvården	132	108
Övriga statliga myndigheter och affärsverk	481	120
Storstockholms brandförvar	427	322
SOS Alarm Sverige AB	0	959
Övriga kunder	344	258
Summa	154 873	146 745

Not 3 – Intäkter av bidrag

	2016	2015
Oförbrukat bidrag för avvecklingskostnader	0	-12
Summa	0	-12

Not 4 – Finansiella intäkter

	2016	2015
Ränta på räntekonto i Riksgälden	6	1
Ränta på lån anläggningstillgångar	257	149
Dröjsmålsränta	0	3
Övriga finansiella intäkter	3	1
Summa	266	154

Ränteintäkter avseende lån på anläggningstillgångar beror på att det under året har varit minusränta på avstakontot.

Not 5 – Kostnader för personal

	2016	2015
Lönekostnader, exklusive arbetsgivaravgifter, pensionspremier och andra avgifter enligt lag och avtal	-64 013	-53 642
Arvoden till styrelse, kommittéer eller ej anställd personal (uppdragstagare)	-37	-32
Summa	-64 050	-53 674

De ökade personalkostnaderna beror dels på en utökning av organisationen samt dels på dubbelbemanning av vissa nyckelbefattningar i samband med generationsväxlingar.

I summan för personalkostnaderna ingår även en avsättning av löner vid avveckling om 3 176 tkr.

Not 6 - Kostnader för lokaler

I summan för lokalkostnader ingår en avsättning för avveckling av lokaler i Göteborg om 1 314 tkr.

Not 7 - Övriga driftkostnader

Övriga driftkostnader har i förhållande till föregående år främst ökat beroende på ett ökat utnyttjande av externa konsulter samt att en avsättning gjorts för avvecklingskostnader om 1 388 tkr.

Not 8 – Finansiella kostnader

	2016	2015
Ränta på räntekonto i Riksgälden	-50	-30
Dröjsmålsränta	-1	-1
Aktivering immateriella anläggningstillgångar	-42	-3
Övriga finansiella kostnader	-16	-6
Summa	-108	-40

Not 9 – Avskrivningar och nedskrivningar

	2016	2015
Balanserade utgifter för utveckling	-13 543	-14 133
Rättigheter och andra immateriella anläggningstillgångar	-17	-99
Förbättringsutgifter på annans fastighet	-594	-684
Maskiner, inventarier, installationer	-1 678	-1 990
Summa	-15 833	-16 906

Not 10 – Årets kapitalförändring

	2016	2015
Kapitalförändring, avgiftsfinansierad verksamhet		
Uppdrag Forsvarsmakten	4 255	3 792
Uppdrag Civila kunder	-2 766	9 020
Summa	1 489	12 812

Balansräkning

Not 11 – Immateriella anläggningstillgångar

	2016-12-31	2015-12-31
Balanserade utgifter för utveckling		
Tillgångarnas anskaffningsvärde	312 513	308 951
Tillkommande tillgångar, årets anskaffning	14 402	4 155
Avgående tillgångar vid utrangering/försäljning	0	-592
Årets avskrivningar	-13 543	-14 133
Ackumulerade nedskrivningar	-26 430	-26 430
Ackumulerade avskrivningar	-237 238	-223 698
Återföring ackumulerad avskrivning vid utrangering/försäljning	0	592
Bokfört värde	49 704	48 845
Rättigheter och andra immateriella anläggningstillgångar		
Tillgångarnas anskaffningsvärde	646	796
Tillkommande tillgångar, årets anskaffning	341	0
Avgående tillgångar vid utrangering/försäljning	0	-150
Årets avskrivningar	-17	-99
Ackumulerade avskrivningar	-646	-697
Återföring ackumulerad avskrivning vid utrangering/försäljning	0	150
Bokfört värde	324	0

I belopp för anskaffningsvärden avser 19 123 tkr pågående utvecklingsarbeten som ännu inte har tagits i drift.

Not 12 – Materiella anläggningstillgångar

	2016-12-31	2015-12-31
Förbättringsutgifter på annans fastighet		
Tillgångarnas anskaffningsvärde	8 510	10 284
Tillkommande tillgångar, årets anskaffning	645	139
Avgående tillgångar vid utrangering/försäljning	0	-1 913
Årets avskrivningar	-594	-684
Ackumulerade avskrivningar	-7 392	-8 572
Återföring ackumulerad avskrivning vid utrangering/försäljning	0	1 864
Bokfört värde	1 169	1 118
Maskiner, inventarier, installationer m.m.		
Tillgångarnas anskaffningsvärde	34 970	39 267
Tillkommande tillgångar, årets anskaffning	3 590	1 134
Avgående tillgångar vid utrangering/försäljning	-2 927	-5 432
Årets avskrivningar	-1 678	-1 990
Ackumulerade avskrivningar	-31 352	-34 747
Återföring ackumulerad avskrivning vid utrangering/försäljning	2 925	5 385
Bokfört värde	5 527	3 617
Pågående nyanläggningar		
Tillgångarnas anskaffningsvärde	241	0
Tillkommande tillgångar, årets anskaffning	584	241
Bokfört värde	824	241

I belopp för tillgångarnas anskaffningsvärde ingår maskiner, inventarier och installationer som ännu inte har tagits i drift.

Not 13 - Kundfordringar

	2016-12-31	2015-12-31
Kundfordringar, utomstatliga	142	191
Summa	142	191

Not 14 - Fordringar hos andra myndigheter

	2016-12-31	2015-12-31
Kundfordringar andra myndigheter	9 509	9 788
Fordran ingående mervärdesskatt	2 964	2 378
Summa	12 473	12 166

Not 15 - Periodavgränsningsposter

	2016-12-31	2015-12-31
Förutbetalda lokalkostnader, utomstatliga	3 685	3 701
Förutbetalda lokalkostnader, inomstatliga	517	503
Övriga förutbetalda kostnader, utomstatliga	3 209	3 008
Övriga upplupna intäkter, inomstatliga	1 235	1 489
Summa	8 646	8 701

Not 16 - Avräkning med statsverket

	2016-12-31	2015-12-31
Anslag i räntebärande flöde		
Ingående balans	-5 617	-3 784
Redovisat mot anslag	24 532	17 807
Anslagsmedel som tillförts räntekonto	-24 248	-22 808
Återbetalning av anslagssparande	4 933	3 167
Skuld avseende anslag i räntebärande flöde	-400	-5 617
Fordran avseende semesterlöneskuld som inte har redovisats mot anslag		
Ingående balans	2 200	2 742
Redovisat mot anslag under året enligt undantagsregeln	-396	-542
Fordran avseende semesterlöneskuld som inte har redovisats mot anslag	1 804	2 200
Utgående balans	1 405	-3 417

Anslagsförbrukningen består av:

Intäkt av anslag, 24 136 tkr (17 266 tkr 2015)

Årets minskning av semesterlöneskuld per 31 december 2008, 396 tkr (542 tkr 2015)

Not 17 - Myndighetskapital

	Balanserad kapitalförändring, avgiftsbelagd verksamhet	Kapitalförändring enligt resultaträkningen	Summa
Utgående balans 2015	-4 284	12 812	8 528
Ingående balans 2016	-4 284	12 812	8 528
Föregående års kapitalförändring	12 812	-12 812	0
Årets kapitalförändring	0	1 489	1 489
Summa årets förändring	0	1 489	1 489
Utgående balans 2016	8 528	1 489	10 017

Not 18 - Balanserad kapitalförändring

	2016-12-31	2015-12-31
Balanserad kapitalförändring, avgiftsfinansierad verksamhet		
Uppdrag Försvarmakten	3 482	-310
Uppdrag Civila kunder	5 046	-3 974
Summa	8 528	-4 284

Not 19 - Avsättningar för pensioner och liknande förpliktelser

	2016-12-31	2015-12-31
Ingående avsättning	549	541
Årets pensionskostnad	2 721	541
Årets pensionsutbetalningar	-280	-533
Utgående avsättning	2 990	549

Av årets pensionskostnad utgör 2 893 tkr avsättning i samband med omstrukturering.

Not 20 - Övriga avsättningar

	2016-12-31	2015-12-31
Avsättning för kompetensutvecklingsåtgärder enligt avtal om lokalt aktivt omställningsarbete	560	379
Avvecklingskostnader löner	4 650	0
Avvecklingskostnader övrigt inklusive inventarier	1 388	0
Avvecklingskostnader särskilda pensionspremier	1 785	0
Utgående avsättning	8 383	379

Inga beslut har fattats om förbrukning av medel för kompetensutveckling.

Som avvecklingskostnader har även redovisats 2 893 tkr för pensionsersättningar under avsnittet Avsättningar för pensioner och liknande förpliktelser. Under avsnittet Periodiseringsposter, övriga upplupna kostnader, inomstatliga har redovisats 1 314 tkr som avvecklingskostnader för lokaler i Göteborg eftersom dessa har bedömts som en kortfristig skuld.

Not 21 - Lån i Riksgälden

	2016-12-31	2015-12-31
Ingående balans	52 875	65 407
Under året nyupptagna lån	17 088	4 930
Årets amorteringar	-15 830	-17 462
Utgående låneskuld	54 133	52 875

Beviljad låneram: 90 000 tkr

Av låneskulden till Riksgälden beräknas cirka 16 013 tkr som kortfristig och 38 120 tkr som långfristig skuld.

Not 22 - Räntekontokredit i Riksgälden

Beviljad kreditram: 17 000 tkr

Not 23 – Kortfristiga skulder till andra myndigheter

	2016-12-31	2015-12-31
Leverantörsskulder andra myndigheter	2 818	913
Arbetsgivaravgifter	1 639	1 394
Utgående mervärdesskatt	33	52
Övriga skulder andra myndigheter	129	113
Summa	4 619	2 472

Årets leverantörsskulder till andra myndigheter har ökat beroende på utestående skulder för konsulttjänster.

Not 24 – Leverantörsskulder

Huvudanledningen till de högre leverantörsskulderna är ett ökat nyttjande av konsulter.

Not 25 - Övriga kortfristiga skulder

	2016-12-31	2015-12-31
Personalens källskatt	1 697	1 454
Övriga kortfristiga skulder	3	2
Summa	1 700	1 456

Not 26 - Periodavgränsningsposter

	2016-12-31	2015-12-31
Upplupna semesterlöner inkl. sociala avgifter avseende sparade semesterdagar 2008 eller tidigare	1 804	2 200
Upplupna semesterlöner inkl. sociala avgifter avseende semesterdagar 2009 och senare	4 930	4 486
Upplupen löneskuld inkl. sociala avgifter avseende ej genomförd löneförhandling	957	410
Upplupen löneskuld inkl. sociala avgifter avseende kompensationsledighet	551	314
Upplupen löneskuld inkl. sociala avgifter avseende tillägg/avdrag	-71	290
Övriga upplupna kostnader, utomstatliga	728	443
Övriga upplupna kostnader, inomstatliga	1 404	82
Oförbrukade bidrag, inomstatliga	0	145
Summa	10 303	8 370

Under året har en avsättning på 1 314 tkr gjorts för att avveckla lokaler i Göteborg i samband med omorganisation. Då avsättningen bedöms som kortfristig har den redovisats som en Övrig upplupen kostnad, inomstatlig.

Återstående oförbrukat bidrag om 145 tkr har under året återbetalats till Försvarsmakten.

Ersättning till de ledande befattningshavarna i Rekryteringsmyndigheten och till rådsledamöterna som regeringen har utsett

Namn	Ersättning 2016		Övriga uppdrag som styrelse- eller rådsledamot
	Lön (kr)	Övriga skattepliktiga ersättningar och förmåner (kr)	
Myndighetsledning Christina Malm	1 178 023	16 909 ¹	
Insynsråd Nils Svartz	6 000		Inspektionen för strategiska produkters tekniskt vetenskapliga råd
Ulrika Herbst	6 000		
Marianne Åhman (uppdrag till och med 2015-12-31)	2 979		Kustbevakningens insynsråd Ekonomistyrningsverkets insynsråd Statskontorets råd Institutet för kvalitetsutvecklings styrelse Gentekniknämnden
Peter Sandwall	4 500		
Daniel Bäckström	6 000		
Alexandra Völker	4 500		
Ann Enander	4 500		
			Kemikalieinspektionens insynsråd

1 Avser bostadsförmån och reseförmån till och med 2016-02-29 samt flyttförmåner enligt 11 kap 5 § Villkorsavtal-T.



