

Halvårsrapport - antagningsprocessen till polisutbildningen

2 januari - 5 juli 2020



Polisen

Rekryteringsmyndigheten, Box 31, 65102 Karlstad, Besöksadress Gustaf Anders gata 13, Karlstad
Telefon 0771-24 40 00, www.rekryteringsmyndigheten.se, exp@rekryteringsmyndigheten.se

Statistik sammanställd av Rekryteringsmyndigheten.

Förord

Uppgifterna i rapporten är hämtade från antagningsprocessen till polisutbildningen för perioden 2 januari - 5 juli 2020. Rapporten består av statistik som innefattar ansökningsförfarandet och provningen hos Rekryteringsmyndigheten. Den redovisar också hur många som har blivit antagna till polisutbildningen under denna period.

NY ANTAGNINGSPROCESS

Sedan 2014 har Rekryteringsmyndigheten det övergripande ansvaret för antagningsprocessen till polisutbildningen. Det görs på uppdrag av Polismyndigheten. Den 2 januari 2020 infördes en ny antagningsprocess till polisutbildningen som arbetats fram i nära samarbete mellan myndigheterna. Den nya antagningsprocessen är kontinuerlig vilket innebär att ansökan alltid är öppen, året runt. Ansökan görs via Rekryteringsmyndighetens hemsida och all kommunikation med den sökande sker via "Min sida", som den sökande loggar in på.

Ansökan till polisutbildningen består av två delar. I den första kontrolleras att den sökande är 18 år och svensk medborgare. I den andra delen, ansökan del 2, ska den sökande svara på en enkät, vilken är en första bedömning om personen har rätt förutsättningar att klara av polisutbildningen och arbetet som polis. För sökande som blir godkända på ansökan del 2 kontrolleras behörighet hos Universitets- och Högskolerådet (UHR). Detta sker numera per automatik och sökande har möjlighet att komplettera sina betyg till UHR. Sökande som är godkända på enkäten och är behöriga får boka en tid för att genomföra den medicinska och psykologiska provningen.

Den medicinska och psykologiska provningen genomförs på Rekryteringsmyndighetens provningskontor i Malmö och Stockholm utifrån den kravprofil som Polismyndigheten har beslutat om. Där genomförs ett begåvnings- och personlighetstest i datasal. Därefter genomförs medicinska undersökningar och bedömningar, fysiologiska tester, intervju med psykolog samt drogtest. Sökande som inte klarar ett moment får inte fortsätta provningen.

De som blir godkända i alla moment genomför en säkerhetsprovning som omfattar intervju och registerkontroll. Den genomförs av Polismyndigheten i samband med provningen.

Ett nytt moment i den nya antagningsprocessen är att alla som genomför provningen har ett avslutande samtal med en antagningshandläggare. De som har blivit godkända i alla provningsmoment får vid det samtalet en preliminär antagning till det lärosäte, termin och aspirantutbildningsort som hen väljer. Det finns upp till tre utbildningsstarter att välja på. Antagningen är preliminär eftersom resultatet på drogtest och säkerhetsprovning ej är klara. Sökande som blir godkända på de sista momenten får besked om det och ett antagningserbjudande som de ska bekräfta på sin "Min sida".

En annan nyhet är att giltighets- och spärrtider införts. Sökande som har genomfört provningen med godkänt resultat får använda resultaten i 24 månader. Sökande som inte fått godkänt i ett moment i provningen får en spärrtid eller omfattas av ett särskilt intygsförfarande. Den som har fått en spärrtid kan inte göra en ny ansökan förrän spärrtiden har gått ut. Läs mer om giltighets- och spärrtider på polisen.se/blipolis.

Polisutbildningen finns på fem lärosäten i Sverige och flera erbjuder även utbildningen på distans.

- Borås Högskola (även distans)
- Linnéuniversitetet i Växjö (även distans)
- Malmö Universitet
- Södertörns Högskola i Stockholm
- Umeå Universitet (även distans)

Med anledning av Covid-19 fattade Rekryteringsmyndighetens generaldirektör beslut om att stänga ned provningskontorens verksamhet ett antal veckor i mars och april, för att minska smittspridningen. Myndigheten lyder under hälso- och sjukvårdslagen (2017:30) och i 1 kap 10 § smittskyddslag (2004:168) framgår att myndigheten ska förebygga och begränsa spridning av smittsamma sjukdomar. Vid återöppnandet av provningskontoren prioriterades provningar till polisutbildningen och myndigheten kunde då genomföra de provningar som ställts in på grund av pandemin, samt genomföra fler polisprovningar än de som fanns med i grundplaneringen för polisuppdraget.

AVGRÄNSNING

Underlaget i den här halvårsrapporten baseras på det som har hänt i antagningsprocessen mellan den 2 januari till och med 5 juli 2020. Rapporten utgår från den beställning som Polismyndigheten har gjort om redovisning av statistikuppgifter.

Rekryteringsmyndigheten presenterar inga jämförelser eller analyser av underlaget. Statistik kopplat till en utbildningsstart kommer att redovisas i en särskild rapport som redovisar antal studenter till respektive lärosäte, samt Statistiska Centralbyråns sammanställning av statistik kring studenternas bakgrund.

Sammanställning - antal ansökningar

Mellan den 2 januari och 5 juli 2020 har 23 229 ansökningar, gjorda av 18 834 individer, kommit in till polisutbildningen.

11 666 var behörigt sökande vilket innebär att de är godkända efter ansökan del 2, samt att de uppfyller behörighetskraven för att få påbörja polisutbildningen. 2 295 har under perioden valt att återta sin ansökan.

3 750 sökande har inställt sig till prövningen och 951 har under den här perioden bekräftat sin antagning som antingen kan vara till HT-20, VT-21 eller HT-21.

Tidsperiod from	Tom	Ansökningar	Ansökningar behöriga	Återtagit ansökan behöriga	Inställda till prövning	Bekräftat antagning
2020-01-02	2020-07-05	23229	11666	2295	3750	951

Historik - antal sökande och utbildningsplatser

Här redovisas antal sökande, prövande och hur många som erbjudits en utbildningsplats, samt hur många som gick utbildningen efter tre veckor. Samtliga siffror avser den tidigare antagningsprocessen.

Utbildningsstart	Antal sökande	Antal kallade till prövning	Antal som kom till prövning	Antal som erbjudits utbildningsplats	Antal som går utbildning efter tre veckor	Antal utbildningsplatser
VT-2020	17500	6523	3483	651	606	1020
HT-2019	15776	6863	3753	939	830	950
VT-2019	11591	5769	3462	771	681	771
HT-2018	9594	4567	3044	791	663	800
VT-2018	9352	4036	2378	624	541	800
HT-2017	5927	3293	2313	693	625	800
VT-2017	8380	4113	2603	705	640	800
HT-2016	6584	2596	1707	583	514	550
VT-2016	4589	1917	1263	278	257	300
HT-2015	6507	2100	1530	348	308	295
VT-2015	8310	1858	1315	326		337

Erbjudits utbildningsplats per månad

Tabellen redovisar hur många studenter som har antagits till polisutbildningen per månad. Den redovisar också hur många som har bekräftat antagningen eller tackat nej till sin utbildningsplats. Antagningen omfattar HT-20, VT-21 eller HT-21.

Månad	Antagen	Bekräftat antagning	Tackat nej till utbildningsplats
Januari	61	58	0
Februari	151	145	3
Mars	261	249	6
April	3	16	1
Maj	58	50	2
Juni	379	346	14
Juli	87	87	3

Moment i antagningsprocessen

Tabellen redovisar alla moment i antagningsprocessen uppdelat på kvinnor och män med resultat om den sökande uppfyller eller inte uppfyller ett krav.

Ansökan - samtliga sökande är 18 år eller över samt svenska medborgare (uppfyller).

Besvarat ansökan del 2 - anger om den sökande har besvarat enkäten inom angiven tid (uppfyller). Sökande som ej besvarat enkäten inom angiven tid kan göra en ny ansökan.

Ansökan del 2 - redovisar de som blev godkända (uppfyller) eller underkända (uppfyller inte) efter att ha besvarat enkäten.

Betygskrav - anger hur många som uppfyllde och inte uppfyllde de fastställda betygskraven.

Bokat tid - visar hur många som har bokat en provningstid (uppfyller). Notera att datumet för provningen inte behöver äga rum före den 5 juli 2020.

Inställd till provning - redovisar hur många som kom (uppfyller), samt hur många som inte kom (uppfyller inte) till sin bokade tid.

Godkänd provning - visar hur många som blev godkända på alla moment i provningen (uppfyller) och hur många som fick underkänt i ett provningsmoment (uppfyller inte).

Drogtest - redovisar hur många som är godkända (uppfyller = negativt drogtest) och hur många som är underkända (uppfyller inte = positivt drogtest).

Säkerhetsprovning - anger hur många som blev godkända (uppfyller) och underkända (uppfyller inte).

Bekräftad antagning - redovisar hur många studenter som bekräftat sin antagning (uppfyller) och som inte bekräftat sin antagning (uppfyller inte).

Återtagit ansökan behöriga - redovisar hur många behöriga sökande som återtagit sin ansökan.

Ej bekräftat antagning - redovisar hur många som inte har bekräftat sin antagning.

Moment	Kvinnor			Män			Totalt		
	Upp-fyller	Upp-fyller inte	Upp-fyller inte %	Upp-fyller	Upp-fyller inte	Upp-fyller inte %	Upp-fyller	Upp-fyller inte	Upp-fyller inte %
Ansökan	10259	0	0	12970	0	0	23229	0	0
Besvarat ansökan del 2	9138	707	7.2	11648	752	6.1	20786	1459	6.6
Godkänd ansökan del 2	7822	1316	14.4	10430	1218	10.5	18252	2534	12.2
Betygskrav	5558	2128	27.7	6108	4007	39.6	11666	6135	34.5
Bokat tid	2417	1018	29.6	3137	967	23.6	5554	1985	26.3
Inställd till provning	1555	203	11.5	2195	325	12.9	3750	528	12.3
Godkänd provning	368	1187	76.3	710	1485	67.7	1078	2672	71.3
Drogtest	360	0	0	701	0	0	1061	0	0
Säkerhetsprovning	344	6	1.7	656	23	3.4	1000	29	2.8
Bekräftad antagning	330	7	2.1	621	22	3.4	951	29	3.0
Återtagit ansökan behöriga	1182	0	0	1113	0	0	2295	0	0
Ej bekräftat antagning	1	0	0	8	0	0	9	0	0

Resultat efter genomförd prövning

Tabellen redovisar hur många som har blivit godkända (uppfyller) och underkända (uppfyller inte) i de olika momenten i prövningen, uppdelat på kvinnor och män. Sökande som får underkänt i ett moment får inte fortsätta prövningen.

För att minska risken för smittspridning av covid-19 genomfördes inte fysiskt arbetsprov på cykel under del av våren.

Prövning	Kvinnor			Män			Totalt		
	Upp-fyller	Upp-fyller inte	Upp-fyller inte %	Upp-fyller	Upp-fyller inte	Upp-fyller inte %	Upp-fyller	Upp-fyller inte	Upp-fyller inte %
Begåvningsstest	1147	366	24.2	1717	419	19.6	2864	785	21.5
Personlighetstest	1010	112	10.0	1615	88	5.2	2625	200	7.1
Syntest	785	15	1.9	1406	16	1.1	2191	31	1.4
Färgseendetest	796	0	0	1406	31	2.2	2202	31	1.4
Hörseltest	795	0	0	1398	11	0.8	2193	11	0.5
Muskeltest	744	147	16.5	1398	7	0.5	2142	154	6.7
Läkarbedömning	705	80	10.2	1341	102	7.1	2046	182	8.2
Fysiskt arbetsprov	677	49	6.7	1319	42	3.1	1996	91	4.4
Psykologisk bedömning	384	423	52.4	711	769	52.0	1095*	1192	52.1

* Att antalet godkända i den här tabellen är högre än antalet godkända i tabellen på sidan 8 beror på att den sökande inte nödvändigtvis avslutar prövningen hos psykologen, i det här fallet har ett antal personer blivit godkända hos psykologen men istället blivit underkända på andra moment i prövningen som genomförts efter psykologbedömningen.

Resultat begåvningstest - Uniq

Uniq är det begåvningstest som alla sökande till polisutbildningen börjar sin prövning med. Testet genomförs i en datasal. För att få ett godkänt resultat ska den prövande uppnå kapacitet tre. Tabellen redovisar vilka resultat de prövande fått uppdelat på kvinnor och män.

Kapacitet	Kvinnor	Kvinnor %	Män	Män %	Totalt	Totalt %
1	140	9.3	170	8.0	310	8.5
2	226	14.9	249	11.7	475	13.0
3	306	20.2	401	18.8	707	19.4
4	311	20.6	401	18.8	712	19.5
5	253	16.7	360	16.9	613	16.8
6	159	10.5	292	13.7	451	12.4
7	71	4.7	135	6.3	206	5.6
8	23	1.5	68	3.2	91	2.5
9	24	1.6	60	2.8	84	2.3
Totalt	1513	100.0	2136	100.0	3649	100.0

Resultat muskeltest - Isokai

Sökande till polisutbildningen ska ha en medelgod muskelstyrka för att klara av att bära tung utrustning under ett arbetspass, samt för att klara av arbetets fysiska krav. Muskelstyrkan mäts i en så kallad Isokai-maskin som mäter den sammantagna styrkan i de större muskelgrupperna ben, rygg, armar, skuldror och bröst i en speciell mätutrustning. För att få ett godkänt resultat i momenten ska kvinnor uppnå kapacitet tre och männen kapacitet sex. Tabellen redovisar vilka resultat de prövande fått uppdelat på kvinnor och män.

Kapacitet	Kvinnor	Kvinnor %	Män	Män %	Totalt	Totalt %
1	28	3.1	0	0	28	1.2
2	119	13.4	0	0	119	5.2
3	300	33.7	0	0	300	13.1
4	192	21.5	2	0.1	194	8.4
5	127	14.3	5	0.4	132	5.7
6	78	8.8	65	4.6	143	6.2
7	37	4.2	201	14.3	238	10.4
8	9	1.0	380	27.0	389	16.9
9	1	0.1	752	53.5	753	32.8
Totalt	891	100.0	1405	100.0	2296	100.0

Ålder prövande

Tabellen redovisar antal prövande samt hur många som blev godkända på alla moment i prövningen till och med psykologintervjun, fördelat på ålder och kvinnor och män.

Ålder	Prövande			Godkända					
	Kvinnor	Män	Totalt	Kvinnor	%	Män	%	Totalt	%
18-24 år	823	966	1789	182	22.1	283	29.3	465	26.0
25-29 år	366	560	926	101	27.6	208	37.1	309	33.4
30-34 år	192	373	565	43	22.4	118	31.6	161	28.5
35-39 år	104	150	254	27	26.0	51	34.0	78	30.7
>39 år	70	146	216	15	21.4	50	34.2	65	30.1

Region prövande och godkända

Tabellen redovisar antal prövande samt hur många som blev godkända på alla moment i prövningen till och med psykologintervjun, fördelat på region de prövande bodde i vid ansökningstillfället och kvinnor och män.

Regionsindelningen bygger på Polismyndighetens sju polisregioner (se nedan).

Region	Prövande			Godkända					
	Kvinnor	Män	Totalt	Kvinnor	%	Män	%	Totalt	%
Nord	60	105	165	12.0	20.0	48	45.7	60	36.4
Mitt	129	171	300	32.0	24.8	50	29.2	82	27.3
Bergslagen	109	157	266	27.0	24.8	50	31.8	77	28.9
Stockholm	336	518	854	89.0	26.5	186	35.9	275	32.2
Väst	309	425	734	68.0	22.0	139	32.7	207	28.2
Öst	153	197	350	38.0	24.8	61	31.0	99	28.3
Syd	455	611	1066	101.0	22.2	172	28.2	273	25.6
Ej känt	4	11	15	1.0	25.0	4	36.4	5	33.3
Totalt	1555	2195	3750	368.0	23.7	710	32.3	1078	28.7

Region Nord - Jämtland, Norrbotten, Västerbotten och Västernorrlands län

Region Mitt - Gävleborgs län, Uppsala län och Västmanlands län

Region Bergslagen - Dalarna, Värmland och Örebro län

Region Stockholm - Stockholms län och Gotland

Region Väst - Hallands och Västra Götalands län

Region Öst - Jönköpings län, Södermanlands län och Östergötlands län

Region Syd - Blekinge, Kalmar, Kronoberg och Skåne län

Ej känt innebär att den prövande kan bo utomlands eller ha skyddade personuppgifter.

Utländsk och svensk bakgrund i antagningsprocessen

Statistiska Centralbyrån (SCB) sammanställer statistiken kring utländsk och svensk bakgrund i antagningsprocessen. Tabellen visar sammanställningen över momenten i antagningsprocessen.

Steg i processen	Kön	Utländsk bakgrund		Svensk bakgrund		Totalt	Andel med utländsk bakgrund %
		Utrikesfödda	Inrikesfödda med två utrikesfödda föräldrar	Inrikesfödda med en inrikes- och en utrikesfödd förälder	Inrikesfödda med två inrikesfödda föräldrar		
Ansökan	Kvinnor	820	786	1021	7632	10259	15.7
	Män	2061	1285	1229	8393	12968	25.8
	Totalt	2881	2071	2250	16025	23227	21.3
Besvarat ansökan del 2	Kvinnor	724	701	901	6812	9138	15.6
	Män	1810	1145	1097	7594	11646	25.4
	Totalt	2534	1846	1998	14406	20784	21.1
Godkänd ansökan del 2	Kvinnor	617	593	750	5862	7822	15.5
	Män	1621	1020	979	6809	10429	25.3
	Totalt	2238	1613	1729	12671	18251	21.1
Betygskrav	Kvinnor	383	384	531	4260	5558	13.8
	Män	780	599	607	4122	6108	22.6
	Totalt	1163	983	1138	8382	11666	18.4
Bokat tid	Kvinnor	170	164	254	1829	2417	13.8
	Män	397	299	317	2124	3137	22.2
	Totalt	567	463	571	3953	5554	18.5
Inställd till prövning	Kvinnor	102	106	164	1183	1555	13.4
	Män	248	191	223	1533	2195	20.0
	Totalt	350	297	387	2716	3750	17.3
Godkänd prövning	Kvinnor	14	14	37	303	368	7.6
	Män	62	40	62	546	710	14.4
	Totalt	76	54	99	849	1078	12.1
Drogtest	Kvinnor	14	13	37	296	360	7.5
	Män	61	40	61	539	701	14.4
	Totalt	75	53	98	835	1061	12.1
Säkerhetsprövning	Kvinnor	12	11	35	286	344	6.7
	Män	49	35	61	511	656	12.8
	Totalt	61	46	96	797	1000	10.7
Bekräftad antagning	Kvinnor	11	9	33	277	330	6.1
	Män	49	34	59	479	621	13.4
	Totalt	60	43	92	756	951	10.8
Återtagit ansökan behöriga	Kvinnor	94	75	109	904	1182	14.3
	Män	161	127	112	713	1113	25.9
	Totalt	255	202	221	1617	2295	19.9
Ej bekräftat antagning	Kvinnor	0	0	0	1	1	0
	Män	0	1	2	5	8	12.5
	Totalt	0	1	2	6	9	11.1

Två sökande har avlidit under den här tidsperioden som rapporten avser, deras resultat i antagningsprocessen har tagits bort.

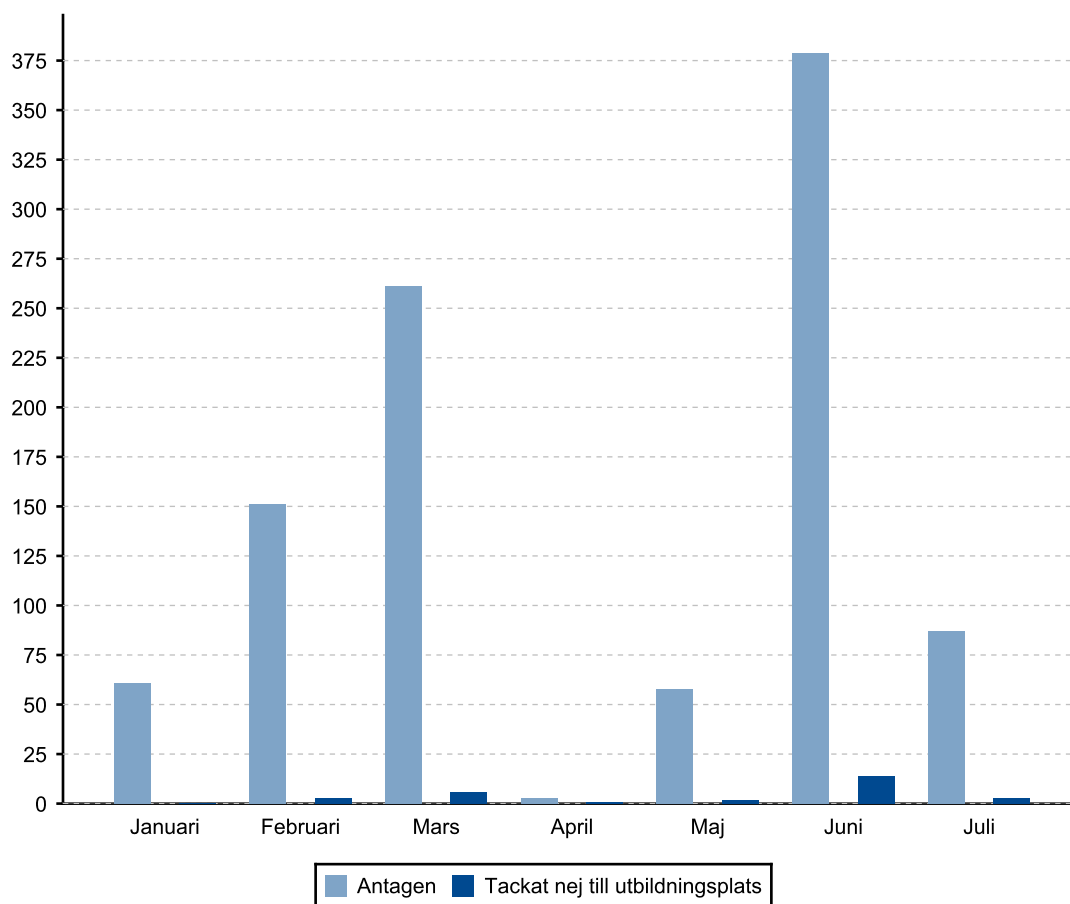
Utländsk och svensk bakgrund - resultat efter prövning

Statistiska Centralbyrån (SCB) sammanställer statistiken kring utländsk och svensk bakgrund i antagningsprocessen. Tabellen visar sammanställningen över prövningen i antagningsprocessen.

Steg i processen	Kön	Utländsk bakgrund		Svensk bakgrund		Totalt	Andel med utländsk bakgrund %
		Utrikesfödda	Inrikesfödda med två utrikesfödda föräldrar	Inrikesfödda med en inrikes- och en utrikesfödd förälder	Inrikesfödda med två inrikesfödda föräldrar		
Begävningstest	Kvinnor	53	55	118	921	1147	9.4
	Män	147	127	177	1266	1717	16.0
	Totalt	200	182	295	2187	2864	13.3
Personlighetstest	Kvinnor	43	46	105	816	1010	8.8
	Män	141	118	168	1188	1615	16.0
	Totalt	184	164	273	2004	2625	13.3
Syntest	Kvinnor	30	31	79	645	785	7.8
	Män	122	105	144	1035	1406	16.1
	Totalt	152	136	223	1680	2191	13.1
Färgseendetest	Kvinnor	30	34	79	653	796	8.0
	Män	119	105	143	1039	1406	15.9
	Totalt	149	139	222	1692	2202	13.1
Hörseltest	Kvinnor	30	33	79	653	795	7.9
	Män	122	104	143	1029	1398	16.2
	Totalt	152	137	222	1682	2193	13.2
Muskeltest	Kvinnor	27	30	76	611	744	7.7
	Män	120	104	143	1031	1398	16.0
	Totalt	147	134	219	1642	2142	13.1
Läkarbedömning	Kvinnor	27	27	67	584	705	7.7
	Män	118	100	137	986	1341	16.3
	Totalt	145	127	204	1570	2046	13.3
Fysiskt arbetsprov	Kvinnor	26	27	65	559	677	7.8
	Män	115	97	132	975	1319	16.1
	Totalt	141	124	197	1534	1996	13.3
Psykologisk bedömning	Kvinnor	16	16	39	313	384	8.3
	Män	62	41	62	546	711	14.5
	Totalt	78	57	101	859	1095	12.3

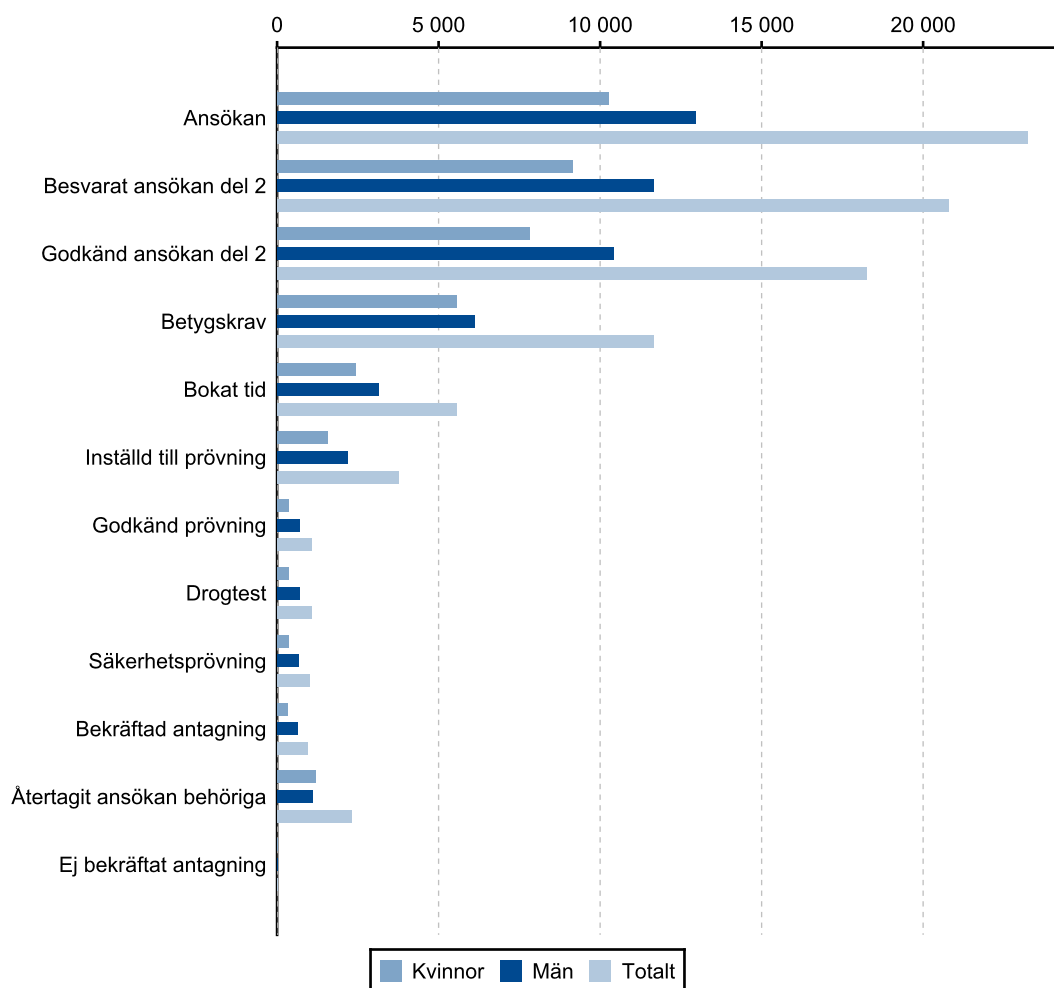
Erbjudits utbildningsplats per månad

Diagrammet redovisar hur många studenter som har antagits till polisutbildningen per månad. Den visar också hur många som har bekräftat antagningen eller tackat nej till sin utbildningsplats. Antagningen omfattar HT-20, VT-21 eller HT-21.



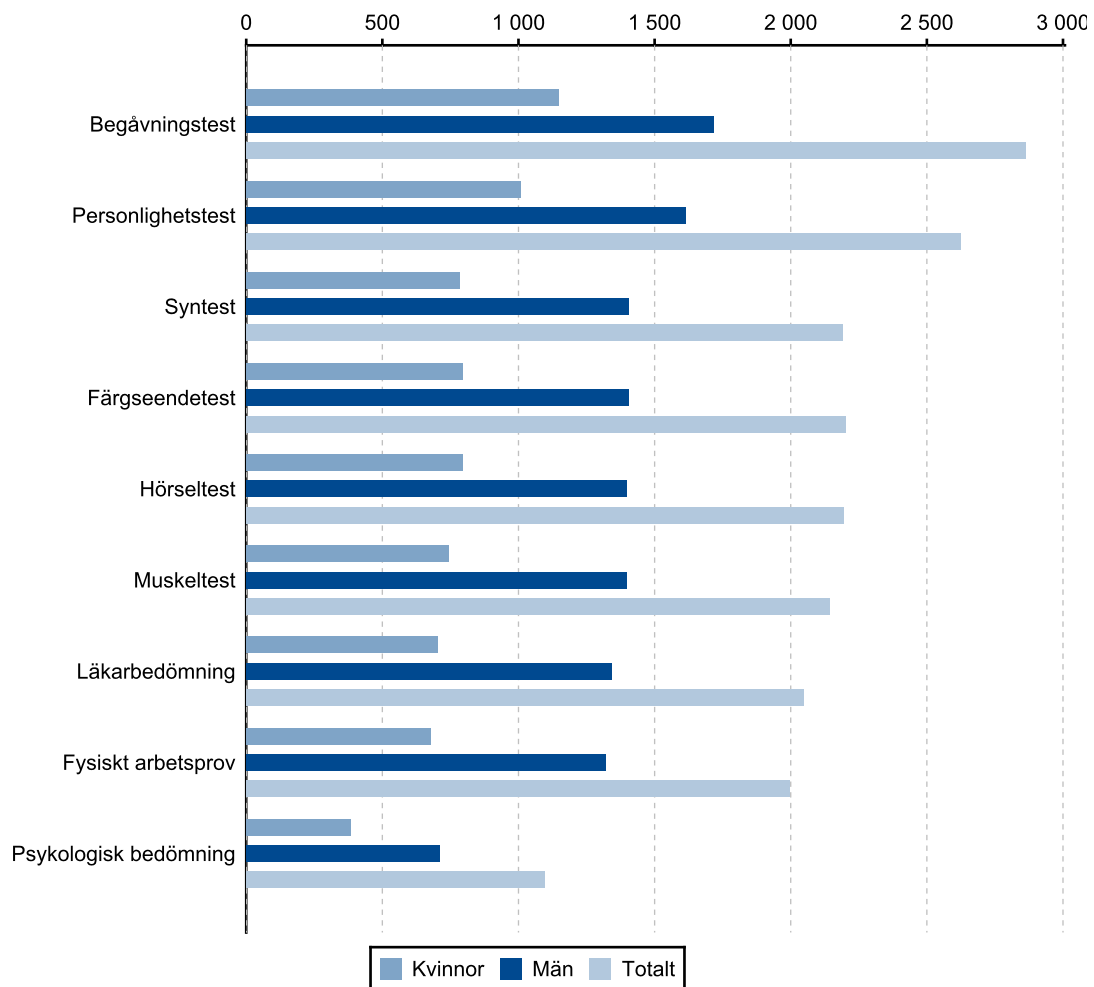
Moment i antagningsprocessen

Diagrammet redovisar alla moment i antagningsprocessen uppdelat på kvinnor och män med resultat om den sökande uppfyller ett krav.



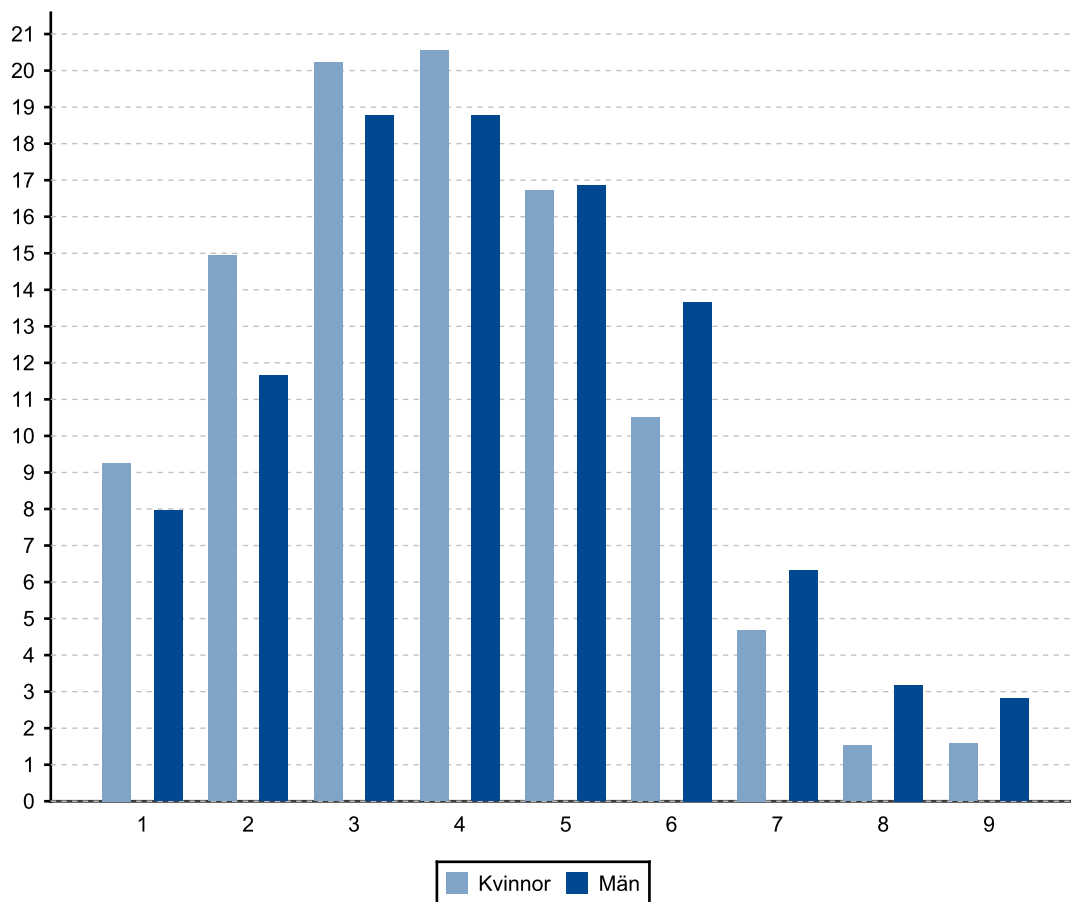
Antal godkända per moment i prövningen

Diagrammet redovisar hur många som har blivit godkända i de olika momenten i prövningen, uppdelat på kvinnor och män.



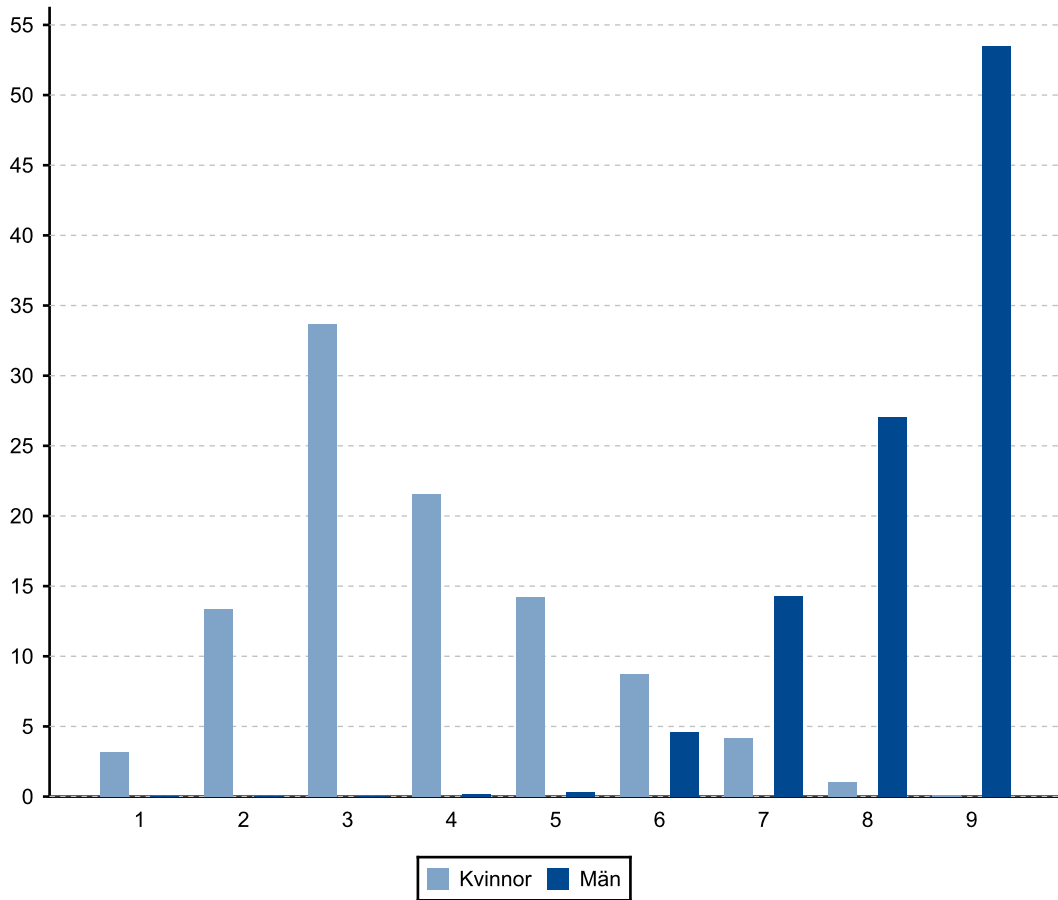
Resultat begåvningstest - Uniq

Diagrammet redovisar vilka resultat de prövande fått uppdelat på kvinnor och män.



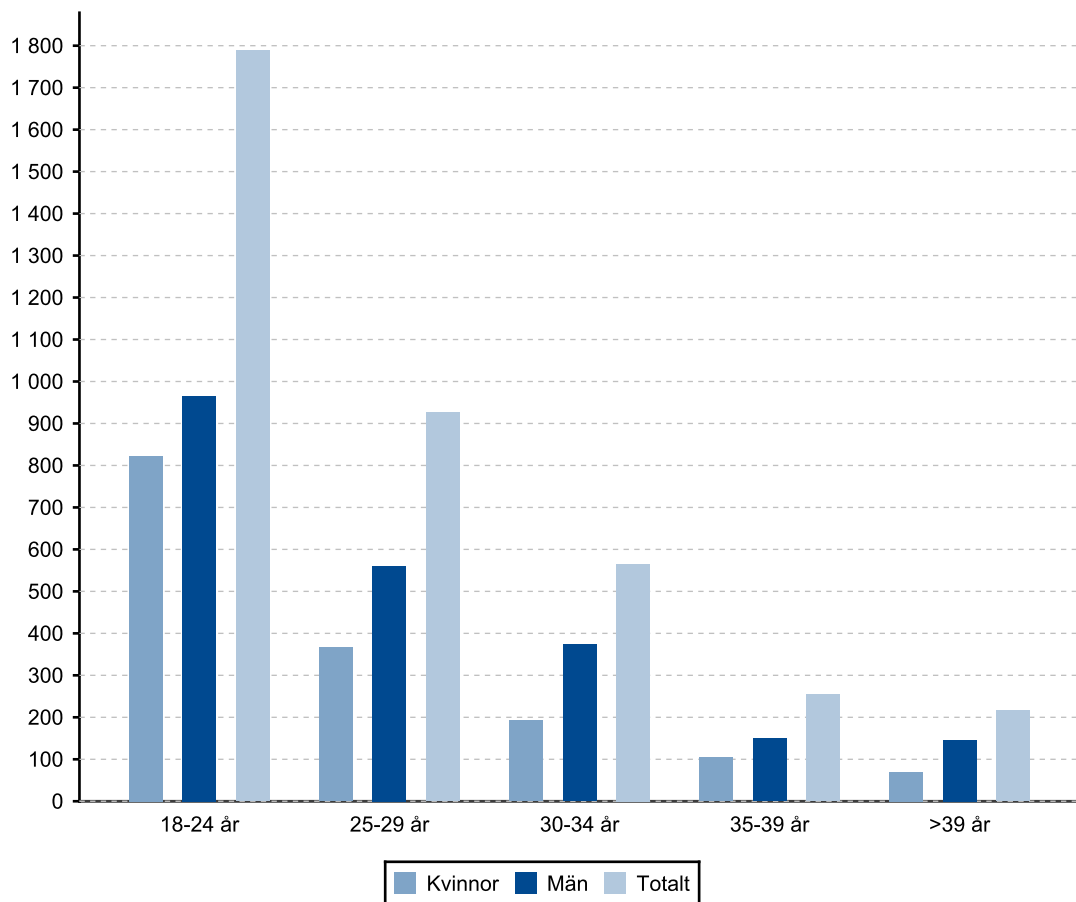
Resultat muskeltest - procent

Diagrammet redovisar vilka resultat de prövande fått uppdelat på kvinnor och män, i procent.



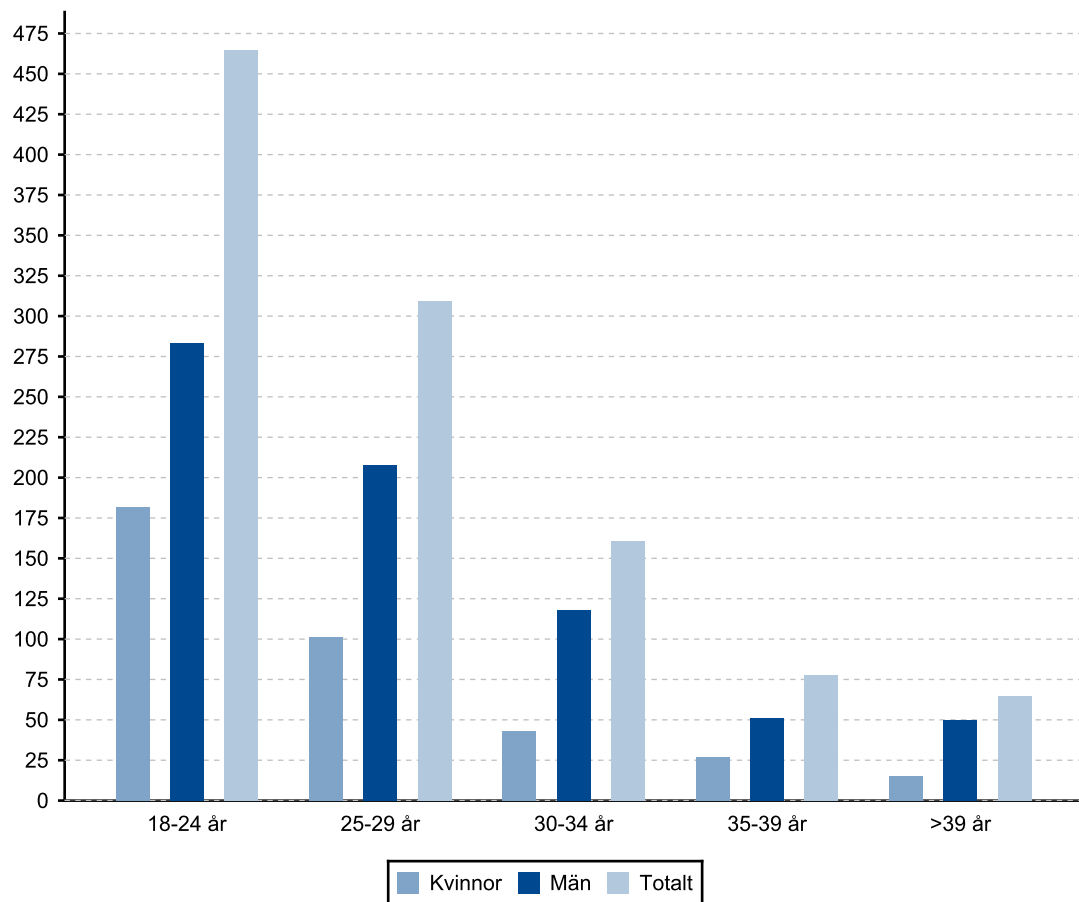
Ålder prövande

Diagrammet redovisar antal prövande fördelat på ålder och kvinnor och män.



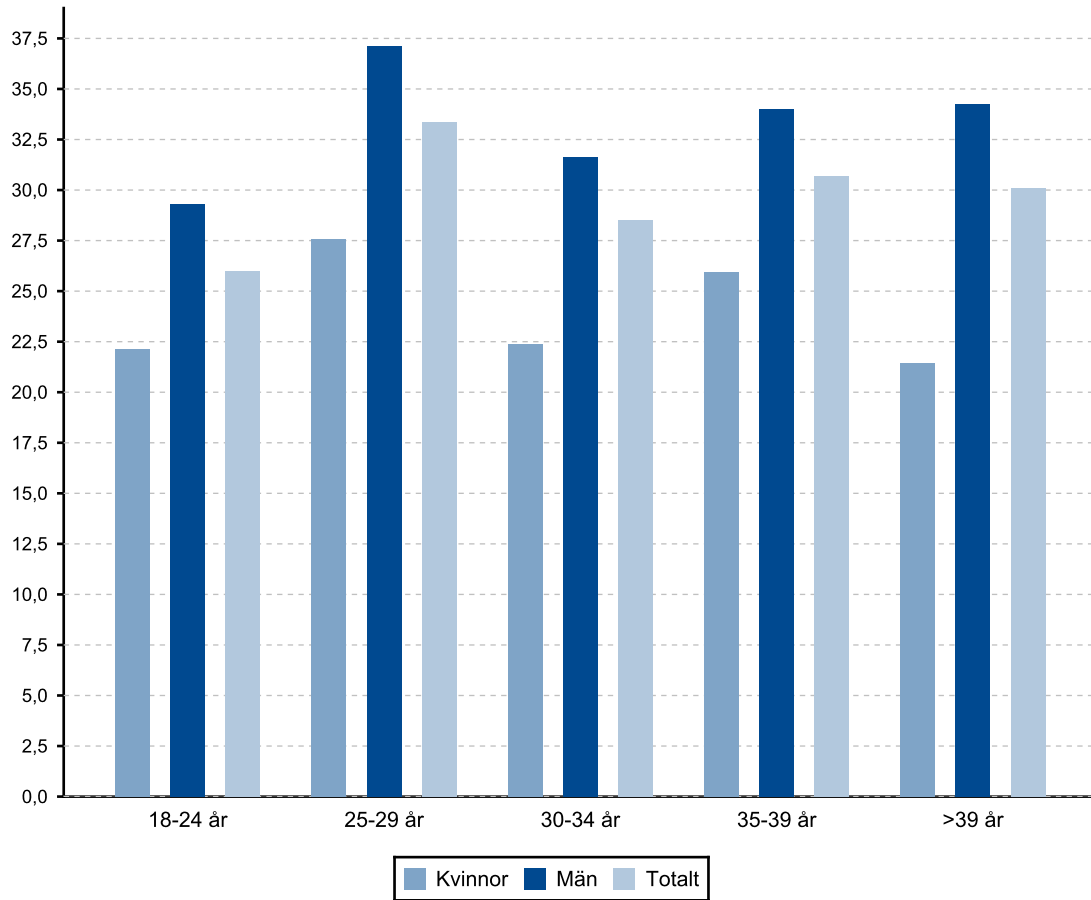
Ålder - godkända på prövningen

Diagrammet redovisar hur många som blev godkända på alla moment i prövningen till och med psykologintervjun, fördelat på ålder och kvinnor och män.



Ålder - godkända på prövningen i procent

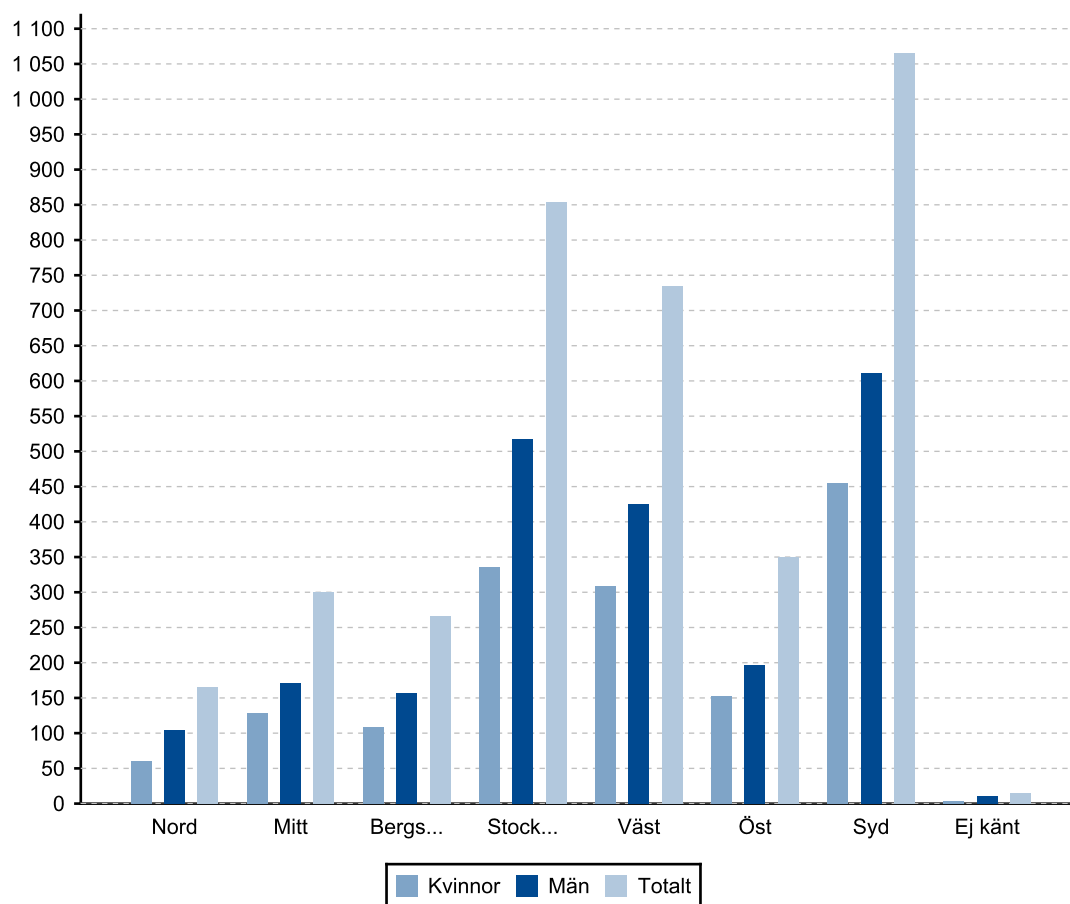
Diagrammet redovisar andelen som blev godkända på alla moment i prövningen till och med psykologintervjun, fördelat på ålder och kvinnor och män, i procent.



Region prövande

Diagrammet redovisar antal prövande fördelat på region de prövande bodde i vid ansökningstillfället och kvinnor och män.

Regionsindelningen bygger på Polismyndighetens sju polisregioner (se nedan).



Region Nord - Jämtland, Norrbotten, Västerbotten och Västernorrlands län

Region Mitt - Gävleborgs län, Uppsala län och Västmanlands län

Region Bergslagen - Dalarna, Värmland och Örebro län

Region Stockholm - Stockholms län och Gotland

Region Väst - Hallands och Västra Götalands län

Region Öst - Jönköpings län, Södermanlands län och Östergötlands län

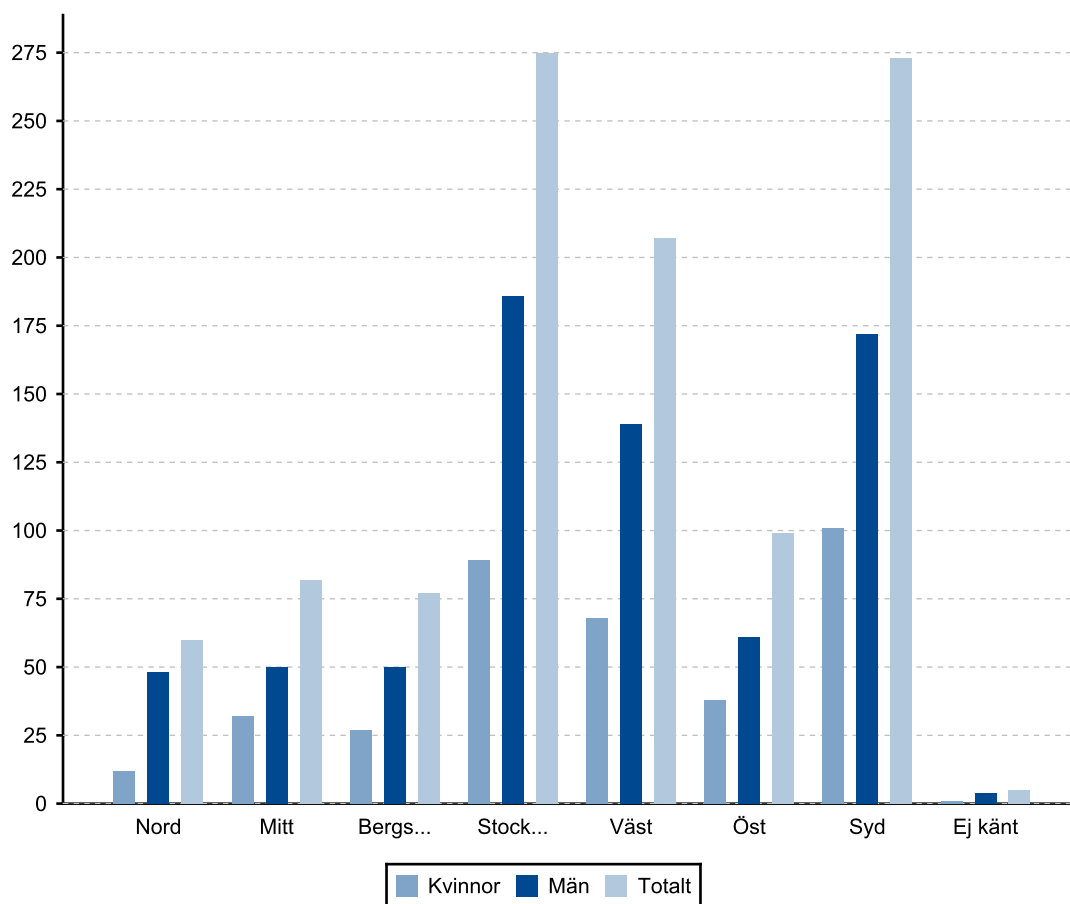
Region Syd - Blekinge, Kalmar, Kronoberg och Skåne län

Ej känt innebär att den prövande kan bo utomlands eller ha skyddade personuppgifter.

Region godkända - antal

Diagrammet redovisar antal godkända prövande fördelat på region de prövande bodde i vid ansökningstillfället och kvinnor och män.

Regionsindelningen bygger på Polismyndighetens sju polisregioner (se nedan).



Region Nord - Jämtland, Norrbotten, Västerbotten och Västernorrlands län

Region Mitt - Gävleborgs län, Uppsala län och Västmanlands län

Region Bergslagen - Dalarna, Värmland och Örebro län

Region Stockholm - Stockholms län och Gotland

Region Väst - Hallands och Västra Götalands län

Region Öst - Jönköpings län, Södermanlands län och Östergötlands län

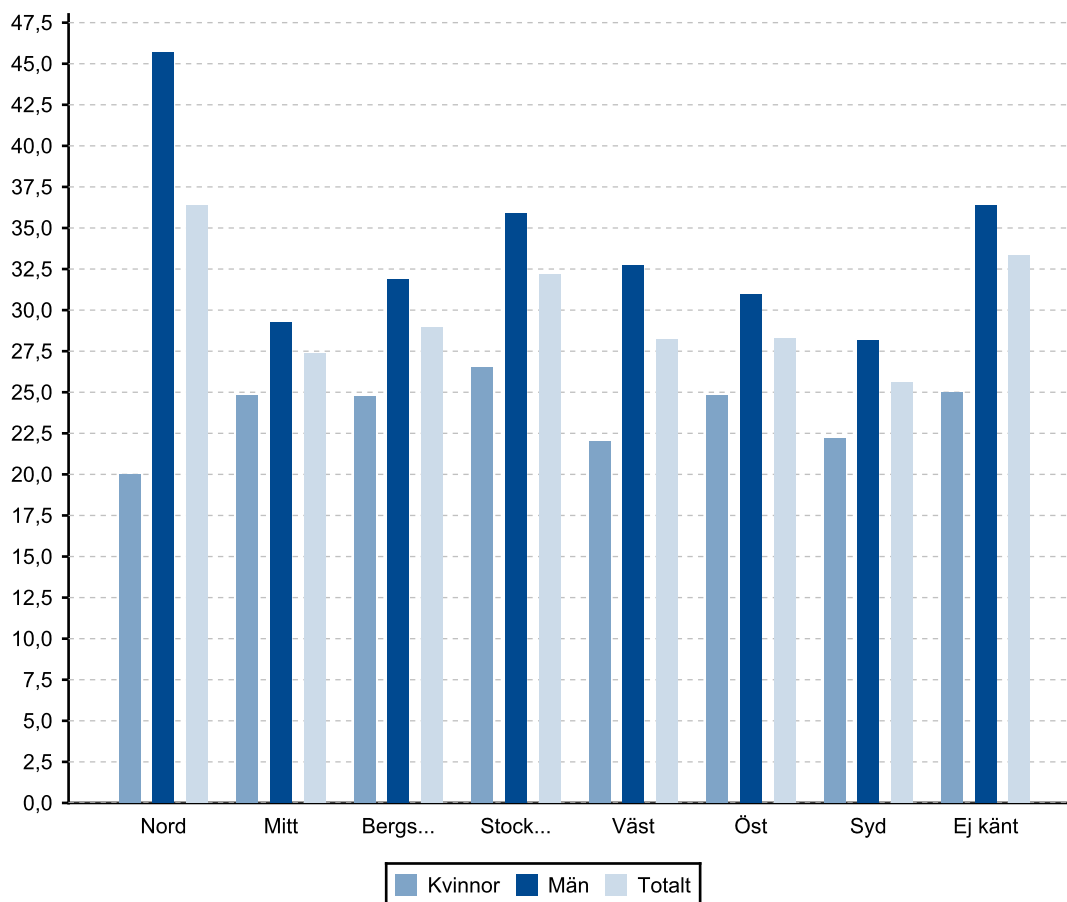
Region Syd - Blekinge, Kalmar, Kronoberg och Skåne län

Ej känt innebär att den prövande kan bo utomlands eller ha skyddade personuppgifter.

Region godkända - procent

Diagrammet redovisar antal prövande fördelat på region de prövande bodde i vid ansökningstillfället och kvinnor och män, i procent.

Regionsindelningen bygger på Polismyndighetens sju polisregioner (se nedan).



Region Nord - Jämtland, Norrbotten, Västerbotten och Västernorrlands län

Region Mitt - Gävleborgs län, Uppsala län och Västmanlands län

Region Bergslagen - Dalarna, Värmland och Örebro län

Region Stockholm - Stockholms län och Gotland

Region Väst - Hallands och Västra Götalands län

Region Öst - Jönköpings län, Södermanlands län och Östergötlands län

Region Syd - Blekinge, Kalmar, Kronoberg och Skåne län

Ej känt innebär att den prövande kan bo utomlands eller ha skyddade personuppgifter.